

**Exit-forløb med
rockere og bandemedlemmer**

Aftaler om exit under rammemodellen

1. delrapport

MARIA LIBAK PEDERSEN
JUSTITSMINISTERIETS FORSKNINGSKONTOR
JULI 2015

ISBN: 978-87-92760-46-3

RESUMÉ

Denne rapport omhandler første del af en undersøgelse af de exit-aftaler, politiet, kommunerne og kriminalforsorgen har indgået med rockere og bandemedlemmer i en forsøgsperiode i 2012 og i hele 2013-14. Baggrunden herfor er, at regeringen i 2011 lancerede en national rammemodell – 'En Vej Ud!' – for myndighedernes koordinering af indsatser, der har til formål at støtte og hjælpe rockere og bandemedlemmer til at forlade deres kriminelle miljø.

Datamaterialet til undersøgelsen består af spørgeskemabesvarelser fra 90 rockere og bandemedlemmer i et exit-forløb under rammemodellen. Det er respondenternes begrundelser for at ville forlade rocker- og bandegrupperingerne, der beskrives i rapporten, samt deres bekymringer, muligheder og behov i forhold til at kunne gøre det. Det undersøges endvidere, i hvor høj grad exit-deltagerne har fjernet sig fysisk og følelsesmæssigt fra deres gruppering i perioden, fra de var mest involverede i miljøet, til de indgik exit-aftalen. Der skal senere gennemføres en evaluering af exitindsatsernes effekt, hvor der vil blive set på, i hvilket omfang deltagerne holder sig fri af kriminalitet og af deres tidligere rocker- eller bandegruppering.

Undersøgelsen viser følgende om exit-deltagerne:

- At 54 pct. af de 134 personer, der indgik en exit-aftale under rammemodellen i undersøgelsesperioden, er tilknyttet en rockergruppering, mens 46 pct. er tilknyttet en bande. Set i forhold til fordelingen af registrerede rockere og bandemedlemmer i Politiets Efterforskningsstøtte Database (PED) er bandemedlemmer således overrepræsenterede i exit.
- At rockere og bandemedlemmer fra alle niveauer har indgået exit-aftaler, men at langt størstedelen har været almindelige eller centralt placerede medlemmer frem for medlemmer i periferien af grupperingerne eller ledere.
- At respondenterne allerede, da de formelt indtrådte i exit, havde distanceret sig væsentlig fra deres rocker- eller bandegruppering f.eks. ved, at de i langt mindre grad, end da de var mest involveret i den, havde kontakt til grupperingens medlemmer og i mindre grad følte venskab, sympati og loyalitet over for medlemmerne. Denne forandring skal ses i lyset af, at der inden indgåelse af en exit-aftale kan have været mange og langvarige personlige overvejelser forbundet med at forlade miljøet, og at myndighedernes procedure med screening af kandidaterne m.v. indebærer, at der kan gå lang tid, fra selve beslutningen om at forlade miljøet er truffet, til aftalen bliver indgået.

Undersøgelsen viser følgende om at forlade rocker- og bandemiljøet:

- Godt en tredjedel af rockerne og knap hvert femte bandemedlem oplyser, at de har skullet gøre noget, hovedsageligt betale penge, for at få lov til at forlade deres gruppering.

- De forhold, der har haft størst betydning for beslutningen om at forlade grupperingen, er hensynet til familien, samt at de vil ud af kriminalitet, at de er trætte af livsstilen, og at de ønsker et almindeligt liv med uddannelse, arbejde m.v.
- Det, som flest bekymrer sig om, er, hvorvidt politiet fortsat vil opfatte og behandle dem som rockere og bandemedlemmer, og om de vil kunne få et arbejde.
- Rockerne bekymrer sig oftere end bandemedlemmerne om, at grupperingen vil hævne sig på dem og deres familie, at politiet fortsat vil opfatte og behandle dem som rockere, og at deres tidligere venner fra klubben vil presse dem til at gøre noget for sig.
- Til gengæld bekymrer bandemedlemmerne sig i højere grad end rockerne om, at andre grupperinger fortsat vil opfatte og behandle dem som medlemmer, at de vil være nødt til at begå kriminalitet for at klare sig, og at de ikke vil kunne få et arbejde.

Undersøgelsen viser følgende om exit-deltagernes ønsker og behov:

- Samlet angiver 8 ud af 10 af dem, der er i exit uden for fængselsmiljøet, at de har fået tildelt en kontaktperson, der skal hjælpe dem med kontakten til myndighederne og koordinere relevante indsatser.
- Yderligere angiver knap tre fjerdedele, at de ønsker hjælp til at finde arbejde. En lidt mindre andel, men stadig størstedelen, angiver herudover, at de ønsker hjælp til at holde sig ude af kriminalitet, til at løse økonomiske problemer samt hjælp, der indebærer tryghed og beskyttelse fra rocker/bandemiljøet.
- En større andel af rockerne end af bandemedlemmerne ønsker i *høj grad* hjælp til at finde arbejde, starte på en uddannelse, løse økonomiske problemer, starte i psykologbehandling samt til at få fjernet tatoveringer.
- Bandemedlemmerne derimod ønsker oftere end rockerne i *høj grad* hjælp til at finde bolig, til at kunne føle sig beskyttet og tryk, til at leve kriminalitetsfrit, til at løse problemer i relation til familien og til at starte i misbrugsbehandling.

Samlet tyder undersøgelsen på, at de personer, der indgår en exit-aftale, forinden har gennemgået et forløb, der har medført, at de allerede, da de underskriver aftalen, har fjernet sig markant fra den gruppering, de ønsker at forlade. De synes meget parate til at komme videre med et andet liv, hvilket også afspejler sig i, at de har mange og ganske klare forestillinger om, hvad der har motiveret dem til forandring, og hvad de vil opnå. At de har behov for den hjælp, der kan ydes gennem exit, må først og fremmest ses i relation til de bekymringer, de giver udtryk for at have ved den meget omfattende ændring af deres livsstil og omgangskreds, de står overfor. Ydermere skal det ses i relation til de vanskeligheder, der kan være forbundet med bl.a. at få et arbejde og blive accepteret uden for det vante miljø blandt rockere og bandemedlemmer.

INDHOLD

Resumé.....	2
1. Indledning	5
2. Rolleexit.....	6
2.1. Motiver for at forlade bandemiljøet	7
2.2. Metoder til at forlade bandemiljøet.....	8
3. Data og metode	10
3.1. Forløbsundersøgelse.....	10
3.2. Det første spørgeskema	11
3.3. Svarprocent og bortfald	12
4. Deskriptiv analyse.....	13
4.1. Respondenterne	13
4.1.1. <i>Position i grupperingen</i>	13
4.1.2. <i>Kontakt til grupperingen</i>	14
4.1.3. <i>Venner og familie i miljøet</i>	15
4.1.4. <i>Grupperingens betydning</i>	16
4.1.5. <i>Muligheder for at forlade miljøet</i>	17
4.2. Årsager til at forlade grupperingen	18
4.3. Bekymringer ved at forlade grupperingen.....	20
4.4. Exit-deltagernes ønsker og behov	21
Litteratur.....	24
Bilag: Spørgeskema	27

1. INDLEDNING

Den 13. april 2011 lancerede den daværende regering en rammemodel for myndighedernes koordinering af indsatser for rockere og bandemedlemmer, der ønsker at forlade deres kriminelle miljø (Justitsministeriet 2011). Af rammemodellen fremgår det:

Hvis man er kommet på afveje og endt som medlem i en bande- eller rocker-gruppering, men er motiveret for et liv uden for miljøet og uden kriminalitet, så skal samfundet kunne tilbyde en vej ud (s. 3).

At hjælpe rockere og bandemedlemmer til at forlade deres kriminelle miljø er en relativ ny metode til bekæmpelse af kriminalitet, og der foreligger endnu kun ganske få erfaringer på området. Det betyder, at der hverken nationalt eller internationalt foreligger videnskabelig evidens for, hvilke metoder der er virksomme på dette område. Det er derimod veldokumenteret, at medlemskab af en kriminel gruppering fremmer den individuelle kriminalitetsfrekvens, mens frekvensen falder ved medlemskabets ophør (Klement et al. 2010; Krohn & Thornberry 2008; Sweeten et al. 2013). Ud fra en kriminalpræventiv betragtning er det derfor vigtigt at søge at støtte og hjælpe medlemmer af kriminelle grupperinger til at forlade miljøerne.

For at få mere viden om, hvilke exit-tiltag der eksisterer, og for på længere sigt at sikre indblik i tiltagens effekt, har Justitsministeriets Forskningskontor gennemført en kortlægning af exit-indsatser for rockere og bandemedlemmer i de nordiske lande (Pedersen 2014a). Herudover blev der den 1. januar 2013 igangsat en undersøgelse af samtlige exit-forløb, som i 2013-14 er påbegyndt under den danske rammemodel. Det er den undersøgelse, rapporten her omhandler. I rapporten ses der på den proces, deltagerne har gennemgået, fra de var mest involverede i rocker/bandemiljøet, til de formelt indtrådte i exit ved at underskrive en exit-aftale. Baggrunden for at forlade miljøet undersøges også. Det samme gør de bekymringer, dette måtte foranledige, samt de problemstillinger exit-deltagerne har behov for hjælp til. I en senere rapport vil der blive set på den forandring, deltagerne har gennemgået et år efter aftalen, mens der i en afsluttende undersøgelse vil blive set på exit-indsatsernes effekt i forhold til kriminalitet og fortsat rocker/bandemedlemskab to år efter aftalens indgåelse. Sidstnævnte undersøgelse vil inkludere samtlige deltagere i exit i 2013-14.

Nordisk Ministerråd har bevilget midler til undersøgelsen.

Der henvises til kortlægningen *Exit-indsatser for rockere og bandemedlemmer: En kortlægning af tiltag under rammemodellen* for en beskrivelse af tiltagene.

2. ROLLEEXIT

Når et medlem af en kriminel gruppering vil forlade sit kriminelle miljø, er der ikke blot tale om simple adfærdsændringer, men nærmere om et identitetsskifte, hvor den pågældende skal redefinere sig selv i forhold til omverdenen (Pyrooz et al. 2010; Decker & Pyrooz 2011). Ifølge Helen Rose Fuchs Ebaugh (1988), der har gennemført et større studie af exit fra forskellige roller, gælder dette uanset, om en person forlader rollen som ægtefælle, forælder, studerende, medarbejder, alkoholiker eller kriminel. Et rolleexit er i alle tilfælde en unik proces, der kræver langt mere end blot at træffe beslutning om at forlade rollen, da processen ikke bare medfører et skifte i de referencegrupper, sociale netværk m.v., der er knyttet til rollen, men herudover et skifte i forståelsen af sig selv.

Et første led i denne proces er at skabe en 'eksrolle', så vedkommende bliver i stand til at signalere over for andre, at en forandring har fundet sted, mens det næste led er at tilpasse sig omgivelsernes reaktioner på forandringen (ibid.). Der vil være nogen i omgivelserne, som i hvert fald i begyndelsen vil have vanskeligt ved at forholde sig til personens nye rolle, og som måske aldrig opgiver den tidligere og i nogle tilfælde stereotype opfattelse af personen. For at skabe en eksrolle skal gruppeidentiteten fra det tidligere fællesskab lægges på hylden, og personen skal lære at forholde sig til nye venskabsgrupper og eventuelt tilpasse sig nye omgangsformer. Det kan være udfordrende at relatere sig til dem, der indgik i ens gamle miljø – uanset om de har forladt miljøet eller ej. Selv om vedkommende har bevæget sig videre i processen mod exit, kan der komme tidspunkter, hvor personen identificerer sig med sin tidligere rolle. Nogle er bedre til at håndtere dette end andre, men det vil altid være en udfordring.

Personer, der ønsker at forlade en rolle, har typisk gjort sig ganske få – om nogen – overvejelser om, hvilken rolle de vil indtage bagefter (ibid.). De kan være så fokuserede på at fjerne sig fra den aktuelle situation, at de efter deres rolleexit havner i et vakuum, hvor fremtiden er ukendt, og hvor de ikke længere hører til fortiden. Selv for dem, der som udgangspunkt er bevidste om, hvilken ny rolle de ønsker at indtage, er det en krævende proces at forlade en rolle, fordi de samtidig skal fjerne sig fra de forventninger og forpligtelser, der er knyttet til den gamle rolle. De, der har lettest ved at forlade en rolle, er dem, der forinden har bygget bro mellem den gamle og den nye rolle, hvorved de lettere og hurtigere kan bevæge sig ud af det vakuum, der kan opstå, når den gamle rolle forlades.

Det er begrænset, hvad der er gennemført af forskning specifikt om afgang fra rocker- og bande-grupperinger i Danmark, men det er kendt, at et stort antal medlemmer forlader grupperne løbende.¹

¹ Justitsministeriets Forskningskontor har gennemført en undersøgelse af flowet i miljøerne, der viser, at halvdelen af de rockere og bandemedlemmer, Rigspolitiet monitorerede fra juni 2009 til oktober 2013, blev medlemmer i perioden, mens en tredjedel ophørte (Klement & Kyvsgaard 2014). Der er således langt fra tale om stabile miljøer med en fast medlemskare, idet kun en lille femtedel var medlemmer i hele perioden. Undersøgelsen viser også, at et medlemskab

Internationalt er det også forholdsvis nyt at beskæftige sig med afgang fra kriminelle grupperinger. Der er derimod gennemført flere, solide studier af afgang fra primært amerikanske gadebander med hovedvægt på forhold af særlig stor betydning for at kunne forlade sådanne miljøer. Sammenlignet med de personer, Rigspolitiet registrerer som rockere og bandemedlemmer, består gadebander dog ofte af yngre medlemmer, der i mindre grad er involveret i mere alvorlig og organiseret kriminalitet. Der har med andre ord ikke været megen forskningsbaseret viden at læne sig op ad ved udformningen af exit-indsatser. På baggrund af det ovennævnte studie af rolleexit, må det dog antages, at de rockere og bandemedlemmer, der inden, de forlader miljøet, har god kontakt med livet udenfor, f.eks. gennem arbejde, venskaber, familie eller fritid, har størst sandsynlighed for at lykkes med exit.

2.1. Motiver for at forlade bandemiljøet

Studier af gadebander viser, at det ofte er en kombination af 'push' og 'pull' faktorer, der får medlemmerne til at forlade miljøet (Decker & Pyrooz 2011). Det vil sige, at det både er forhold i banden, såsom kriminalitet og viktimisering, og forhold udenfor – familie, arbejde m.v. – der får dem til at vælge en anden vej. Antallet af push og pull faktorer har også betydning for, om de ønsker at forlade banden, og de fleste tidligere bandemedlemmer angiver adskillelige årsager til, at de forlod deres bande (Carson et al. 2013; Young & Gonzalez 2013).

Af de undersøgelser, der er gennemført på området, fremgår, at bandemedlemskab er negativt korreleret med alder (Moule et al. 2013). De fleste bandemedlemmer vokser fra livsstilen, og de fjerner sig derfor helt naturligt fra miljøet på det tidspunkt, hvor de ønsker at stifte familie og/eller varetage et almindeligt, lovligt arbejde eller lignende. I forlængelse heraf var tre fjerdedele af respondenterne i en spørgeskemaundersøgelse med bandemedlemmer i 14-18-årsalderen enige om, at ethvert bandemedlem kommer til at ville forlade sin bande før eller siden (Houston 1996). Som nævnt er gennemsnitsalderen i de danske rocker- og bandegrupperinger væsentligt højere end i de gadebander, undersøgelserne omhandler, men interview med 15 personer, der enten har forladt en rocker- eller bandegruppering, eller som ønsker at gøre det, viser tilsvarende, at disse personer primært begrundede deres afgang fra miljøerne med, at de er vokset fra livsstilen (Pedersen 2014b).²

Det fremgår videre af de gennemførte undersøgelser, at tidligere bandemedlemmer ofte selv angiver specifikke hændelser – '*turning points*' – som værende af betydning for, at de forlod deres bande. Disse hændelser er ofte familierelaterede, idet de handler om ægteskab, børn m.v., men det kan også dreje sig om arbejde eller om, at vedkommende er flyttet til en anden by (Pyrooz & Decker 2011). I

af en rocker- eller bandegruppering i gennemsnit varer 3,5 år, men at rockegrupperingerne er mere stabile end banderne, hvis der ses bort fra gennemstrømningen af medlemmer i rockernes støttegrupper og pubbet clubs.

² En undersøgelse af exit fra neonazistiske grupper i Norge, Sverige, Finland og Tyskland viser i lighed med dette, at medlemmerne ofte ønsker at forlade grupperne, fordi de gerne vil leve et normalt liv, men at mange af dem bliver i miljøet, fordi de finder alternativerne endnu mindre attraktive (Bjørge 2002).

nogle tilfælde vil det være større begivenheder, mens det i andre vil være mindre hændelser med stor symbolværdi for den enkelte (Ebaugh 1988). En del tidligere bandemedlemmer begrundes deres exit fra bandemiljøet med vold, og i sådanne tilfælde kan en særlig voldsom episode være det, der gør udslaget (Decker & Lauritsen 2002; Decker et al. 2014; Pyrooz & Decker 2011; Decker & Winkle 1996). Det væsentlige er, at hændelsen reducerer den tvivl, vedkommende har, om det rigtige i at forlade miljøet, at den giver mulighed for at annoncere beslutningen til andre og hjælper til at mobilisere de ressourcer, der skal til for at gøre alvor af beslutningen (Ebaugh 1988).

Det er et velkendt fænomen i kriminologisk forskning, at betydningsfulde hændelser i et livsforløb kan medføre væsentlige adfærdsændringer, såsom at en person ophører med at begå kriminalitet eller – som i dette tilfælde – forlader sit kriminelle miljø (Laub & Sampson 2003; Carlsson 2014).

2.2. Metoder til at forlade bandemiljøet

At forlade et bandemiljø kan ske pludseligt – *'knifing-off'* – eller ved, at et bandemedlem gradvist fjerner sig fra de øvrige (Moule et al. 2013; Pyrooz & Decker 2011). Kvalitative og kvantitative undersøgelser viser, at mange bandemedlemmer har forsøgt at forlade deres bande, uden det er lykkedes, og at størstedelen af dem, det er lykkedes for, har forsøgt flere gange inden (Knox 1997; Cassell & Weinrath 2012). Dette er med til at understrege, at det er en proces at forlade en bande, og at processen kan være ganske langvarig, hvilket bl.a. skyldes, at personerne skal bryde følelsesmæssige og social bånd til de øvrige medlemmer (Pyrooz et al. 2010; Decker & Pyrooz 2011; Decker & Lauritsen 2002; Pedersen 2014b). Det betyder også, at jo længere tid det er siden, et medlem forlod sin bande, desto mindre er vedkommendes tilknytning til den, idet exitprocessen fortsætter efter bruddet. Dette gælder uanset årsagerne til at forlade banden og de omstændigheder, det pågældende medlem forlader banden under (Pyrooz & Decker 2011).

Ifølge amerikanske forskere er det en myte, at bandemedlemmer enten bliver udsat for vold eller skal begå kriminalitet for at få lov til at forlade deres bande. Det sker engang imellem, men al forskning viser, at afgang fra sådanne miljøer i langt de fleste tilfælde sker ganske udramatisk (Decker & Winkle 1996; Vigil 1988; Bolden 2012; Decker & Lauritsen 2002; Pyrooz & Decker 2011). Dette afspejler sig i en undersøgelse, der viser, at mange tidligere gadebandemedlemmer har den opfattelse, at det ikke er muligt at forlade banderne uden repressalier på trods af, at de selv har fået lov til at gøre det (Decker & Pyrooz 2011). Dette har fået forskerne til at konkludere, at der ligesom i medierne og i befolkningen generelt er et modsætningsforhold mellem medlemmernes oplevelse af, hvor vanskeligt det er at forlade miljøet, og hvordan det i virkeligheden forholder sig. De nævner dog, at der er en sammenhæng mellem medlemmernes begrundelser for at ville forlade miljøet og accepten til at gøre det, idet særligt forhold uden for banden – familie, arbejde m.v. – udgør legitime årsager (se også Pedersen 2014b). Dette begrundes de med, at knap en tredjedel af de bandemedlemmer i undersøgelsen, der forlod deres bande på grund af forhold i banden frem for

uden for den, efterfølgende blev udsat for vold. Hvis et medlem har ofret meget for banden, f.eks. afsonet en længere fængselsstraf eller tjent penge til den, kan det mindske risikoen for vold.

Af en spørgeundersøgelse blandt mandlige afroamerikanske bandemedlemmer i alderen 10-20 år fremgår, at jo mere organiseret en bande er, og jo mere central rolle medlemmet spiller, desto mindre sandsynligt er det, at vedkommende vil forlade banden (Knox 1997). Dette ses blandt andet ved, at de medlemmer, der har begået vold i bandens navn, og som er villige til at dræbe for banden og/eller har rekrutteret nye medlemmer, i mindre grad end de øvrige forlader miljøet. På samme måde dokumenterer en nyere amerikansk undersøgelse med mere avancerede analysemetoder, at der er en sammenhæng mellem graden af tilknytning til en bande og vanskelighederne ved at fjerne sig fra den (Pyrooz et al. 2012). Medlemmer med svag bandetilknytning forlader således miljøet hurtigere end medlemmer med stærk tilknytning, hvilket ligeledes ses afspejlet i den danske undersøgelse af flowet i rocker- og bandemiljøerne. Personer, der tilhører landets etniske majoritet, forlader også miljøet relativt hurtigt, hvilket af forskerne forklares med, at disse personer er lettere at integrere i samfundet uden for bandemiljøet, nemmere kan finde arbejde m.v. (ibid.; se også Sweeten et al. 2013).

Forskningen peger videre på, at jo længere tid en person er i et bandemiljø, desto mere isoleret bliver vedkommende, og desto sværere bliver det at komme ud (Moule et al. 2013).

Af en amerikansk interviewundersøgelse med 48 (tidligere) bandemedlemmer fremgår det, at geografisk separation fra miljøet og muligheden for at indgå i alternative fællesskaber og systemer, hvor personerne kan hente støtte, også har betydning for, om et bandemedlem er i stand til at forlade sin bande (Bolden 2013; se også Decker & Lauritsen 2002). At der opstår en mulighed for at forlade bandemiljøet, er dog ikke i sig selv nok til, at medlemmerne gør det, da muligheden skal genkendes og værdsættes samt udgøre et reelt alternativ set med deres øjne (Moloney et al. 2009; se også Rungay 2004; Decker & Winkle 1996). Det betyder også, at det ikke er muligt at få et medlem af en kriminel gruppering til at forlade grupperingen, hvis ikke den pågældende selv ønsker det (Cassell & Weinrath 2012; Pedersen 2014b).

En canadisk interviewundersøgelse med 10 tidligere bandemedlemmer med immigrationsbaggrund viser endvidere, at dét at få et legalt arbejde samt støtte og hjælp af familie og en partner har stor betydning for at kunne holde sig ude af bandemiljøet, når et medlem først har forladt det (Goodwill 2009). Dette har dog næppe alene noget at gøre med at forlade bandemiljøet, da det er de samme forhold, der almindeligvis har betydning for ophør af en kriminel løbebane. Der nævnes dog også en række andre forhold i undersøgelsen, der kan hjælpe tidligere bandemedlemmer med at holde deres sti ren, herunder at få venskaber uden for bandemiljøet, at stoppe med at opføre sig som en gangster og at kunne tage imod rådgivning, vejledning og beskyttelse.

At forlade en kriminel gruppering betyder ikke, at en person automatisk begår mindre kriminalitet eller i mindre grad bliver udsat for vold (Pyrooz & Decker 2011; Pyrooz et al. 2010). Det, der er afgørende for, at personens tilværelse ændres på disse punkter, er, at tilknytningen – båndet – til grupperingen svækkes, således at vedkommende ikke fortsat føler sig forbundet til den og handler loyalt i forhold til den.

3. DATA OG METODE

De tiltag, der hører under rammemodellen for exit-indsatser, er primært målrettet personer, der er registreret som tilknyttet en rocker- eller bandegruppering i Politiets Efterforskningsstøtte Database (PED). Der er dog mulighed for, at personer tæt på miljøerne, som endnu ikke er medlemmer, men som er på vej til at blive det, kan indgå (Pedersen 2014a; Justitsministeriet 2011); Lovforslag 112, Folketinget 2013-14). Justitsministeriets Forskningskontor har som nævnt gennemført en undersøgelse af flowet i rocker- og bandemiljøerne, og denne viser, at en stor del af medlemmerne forlader grupperingerne ved egen hjælp (Klement & Kyvsgaard 2014). Der vil dog være medlemmer, som af personlige, sociale eller sikkerhedsmæssige årsag ikke er i stand til at gøre dette, og som derfor behøver myndighedernes støtte og hjælp. Det er disse personer, undersøgelsen vedrører.

3.1. Forløbsundersøgelse

For at undersøge, om exit-deltageres tilknytning til rocker- og bandegrupperingerne bliver mindre, gennemføres en forløbsundersøgelse baseret på to spørgeskemaer udleveret med et års mellemrum. Når en rocker eller et bandemedlem indgår aftale om exit med Direktoratet for Kriminalforsorgen (DfK) eller med en politikreds og en kommune, sender Justitsministeriets Forskningskontor et nummereret spørgeskema til den exit-ansvarlige på stedet. Vedlagt er et informationsbrev til den exit-ansvarlige, som udleverer spørgeskemaet, samt en frankeret svarkuvert til exit-deltageren, så vedkommende nemt kan sende besvarelsen tilbage til Forskningskontoret uden inddragelse af den exit-ansvarlige.

Når en exit-deltager udfylder det første spørgeskema ved exit-forløbets start giver vedkommende samtidig tilladelse til, at Forskningskontoret må kontakte ham igen et år senere for at udlevere det andet spørgeskema. Ved at sammenligne besvarelsene af de to skemaer bliver det muligt at undersøge, om exit-indsatsen har hjulpet deltageren i det år, der er gået.

At det andet spørgeskema udleveres et år efter indgåelse af exit-aftalen i stedet for ved endt forløb skyldes, at der ikke er nogen objektive kriterier for, hvornår deltagerne har fjernet sig så langt fra rocker- og bandemiljøerne, at de ikke længere har behov for at indgå i exit. Der vil være personer, som fortsat indgår i en exit-indsats på det tidspunkt, de udfylder det andet spørgeskema, og personer, der ikke gør det. DfK overdrager exit-sagerne til de lokale exit-enheder, når klienterne løslades, hvorefter politiet, bopælskommunen og Kriminalforsorgen i Frihed (KiF) kan overtage dem, hvis de

finder det nødvendigt, og hvis de vurderer, at vedkommende er egnet til at indgå i deres exit-indsats. Her er der lokale forskelle i afgrænsningen af målgruppen og i indsatsen, som bl.a. influerer på, hvornår forløbene afsluttes (Pedersen 2014a). Det er derfor vanskeligt at have en ensartet målestok eller et kriterium for, hvornår et forløb er gennemført.

Rapporten omhandler den første del af forløbsundersøgelsen. Analyserne baserer sig således alene på besvarelserne af det første spørgeskema. Dataindsamlingen til anden del af undersøgelsen pågår frem til udgangen af 2015.

3.2. Det første spørgeskema

Det første spørgeskema i forløbsundersøgelsen handler bl.a. om de bekymringer, deltagerne i exit kan have i forhold til at forlade rocker- eller bandemiljøet. De er f.eks. blevet spurgt, hvor bekymret de er for, at deres gruppering vil hævne sig på dem, og hvor bekymret de er for, at de ikke kan få et arbejde, fordi de har været med i en kriminell gruppering. Disse spørgsmål kan besvares med *ikke bekymret*, *lidt bekymret*, *ret bekymret* eller *meget bekymret*.

Deltagerne er også blevet spurgt, hvorfor de gerne vil forlade deres rocker- eller bandegruppering. I spørgeskemaet er der listet en række mulige årsager, herunder 'på grund af vold', 'på grund af stress eller pres fra politiet' og 'jeg vil gerne ud af kriminalitet', hvortil de har kunnet svare *ingen betydning*, *nogen betydning* eller *stor betydning*. Det har været muligt at angive andre årsager end dem, der er listet i spørgeskemaet.

For at kunne sætte exit-deltagernes situation i forhold til de vanskeligheder og den proces, der kan være forbundet med at forlade et rocker- eller bandemiljø, er de blevet spurgt om deres position m.v. i miljøet og om deres kontakt til de øvrige medlemmer på henholdsvis det tidspunkt, de udfyldte spørgeskemaet, og på det tidspunkt, hvor de var mest involveret i miljøet. Eksempelvis spørges der om, hvor vigtig grupperingen var for dem på de to tidspunkter.

Exit-deltagerne er herudover blevet bedt om at angive, hvor enige de er i, at 'hvis nogen opfører sig respektløst over for grupperingen, vil jeg gøre noget ved det' og 'hvis et medlem af grupperingen blev overfaldet, vil jeg hævne det'. De har haft mulighed for at svare *enig*, *hverken enig eller uenig* eller *uenig* samt angive, hvad de eventuelt ville gøre i de nævnte tilfælde.

Det sidste spørgsmål, der er stillet til samtlige exit-deltagere, er, om de har skullet gøre noget for at få lov til at forlade rocker- eller bandegrupperingen. Til det har de kunnet svare enten *ja* eller *nej*. Hvis de har svaret ja, er de blevet bedt om at uddybe, hvad de skal gøre.

Personer i exit via de lokale exit-enheder i politikredsene er endvidere blevet spurgt, om de har fået tildelt en kontaktperson, samt i hvilket omfang de ønsker hjælp til eksempelvis at finde bolig eller et arbejde eller til at løse økonomiske problemer.

3.3. Svarprocent og bortfald

Spørgeskemaet er udleveret til samtlige rockere og bandemedlemmer, som indgik en exit-aftale under rammemodellen i 2013-2014.³ Herudover er skemaet udleveret til de rockere og bandemedlemmer, som indgik en exit-aftale under en afsoning i perioden maj-september 2012 eller i frihed i november-december 2012. Sidstnævnte skyldes, at spørgeskemaet blev testet i disse perioder, og da der kun blev foretaget mindre justeringer af skemaet efterfølgende, kan respondenterne fra testperioderne uden problemer indgå i undersøgelsen. Det kan personer i periferien af rocker- og bandemiljøerne derimod ikke, da det bl.a. af datamæssige årsager og på grund af registreringspraksis ikke er muligt at undersøge effekten af indsatserne for disse personer.

I alt 90 rocker og bandemedlemmer har besvaret spørgeskemaet. Det har ikke været muligt at udregne svarprocenten for dem, der indgik i exit under afsoning i den periode, hvor spørgeskemaet blev testet ($n=11$). Svarprocenten for de øvrige er samlet set 59 pct., jf. tabel 1. Den højeste svarprocent opnås for deltagerne i Direktoratet for Kriminalforsorgens exit-indsats, idet 73 pct. har besvaret spørgeskemaet mod 48 pct. af de øvrige deltagere. Dette skyldes givetvis, at de exitansvarlige, der som nævnt typisk står for udlevering af spørgeskemaet, er tættere på deltagerne under afsoning, end tilfældet er, når deltagerne er på fri fod. Svarprocenten er desuden højere for rockere end for bandemedlemmer, idet godt to tredjedele af rockerne i exit har besvaret spørgeskemaet mod godt halvdelen af bandemedlemmerne.⁴

Tabel 1. Antal udsendte og modtagne spørgeskemaer fordelt efter exit-indsatsens type

	Sendt	Modtaget	Svarprocent
Kommuner og politikredse	75	36	48 %
Direktoratet for Kriminalforsorgen	59	43	73 %
	134	79	59 %
I alt	-	11	-
	-	90	-

Sammenlignet med andre danske undersøgelser med kriminelle er den samlede svarprocent på 59 pct. ret tilfredsstillende. I den brugerundersøgelse, Direktoratet for Kriminalforsorgen gennemførte i 2013 blandt samtlige indsatte i danske fængsler og arresthuse, var svarprocenten 60 pct. (Lindstad

³ Der vil være personer fra Københavns Kommunes exit-indsats, som burde indgå i undersøgelsen, men som ikke gør det, fordi samarbejdet mellem kommunen og politikredsen omkring exit først er etableret senere. Det har derfor ikke været muligt at undersøge, om deltagerne i kommunens exit-indsats var registrerede som rockere eller bandemedlemmer i PED, eller om politiet blot anså dem for at være i periferien af miljøerne uden at være egentlige medlemmer.

⁴ Set i forhold til fordelingen af personer, der er registreret som rockere eller bandemedlemmer i PED, er bandemedlemmerne overrepræsenteret i exit. Omkring to tredjedele af de registrerede er tilknyttet en rockergruppering, og en tredjedel er tilknyttet en bande, mens fordelingen blandt samtlige i exit er 54 pct. rockere og 46 pct. bandemedlemmer.

2014a), mens en tilsvarende undersøgelse i 2014 blandt klienter i tilsyn under KiF gav en svarprocent på 64 (Lindstad 2014b). I en anden dansk undersøgelse i fem fængsler besvarede omkring halvdelen af de indsatte et spørgeskema (Minke 2010, se evt. også Balvig 1999).

Det er et stort arbejde at sikre en høj svarprocent i en undersøgelse som denne. Det skyldes dels målgruppens vilje til at deltage og dels praktiske og sikkerhedsmæssige udfordringer i forhold til at få skemaet udleveret. De exit-ansvarlige har spillet en afgørende rolle herfor, i og med at de har været bindeleddet mellem respondenterne, deres kontaktpersoner og den dataansvarlige i Justitsministeriets Forskningskontor. Svarprocenten kan dog ikke undgå at være påvirket af, at spørgeskemaet har skullet igennem flere led for at nå frem til respondenterne, hvilket bl.a. ses af, at svarprocenten varierer betydeligt fra politikreds til politikreds, og at den er højere i perioder med få nye exit-deltagere end i perioder med mange.

Resultaterne kunne umiddelbart tyde på, at der er en skævhed i bortfaldet, da langt de fleste respondenter, allerede før de formelt indgik i exit, angiver at have fjernet sig meget markant fysisk og følelsesmæssigt fra rocker- og bandemiljøerne, jf. det senere. Det kan indikere, at det først og fremmest er dem, der har været allermest beredte på at forlade miljøet, der har deltaget i undersøgelsen. Det vides ikke, om det forholder sig sådan, eller om dette markante mønster er at finde for alle, der indgår i exit. Der er ofte mange personlige overvejelser forbundet med at forlade et rocker/bandemiljø, og myndighedernes procedure med screening m.v. af kandidaterne til exit kan tage ganske lang tid. Respondenterne kan således godt have fjernet sig væsentligt fra miljøet i den mellemliggende periode fra de traf beslutning om at forlade miljøet til indgåelse af exit-aftalen. Der kan også spekuleres i, om resultaterne skyldes, at respondenterne ikke har svaret oprigtigt på spørgsmålene, idet de har skullet besvare spørgeskemaet nogenlunde samtidig med, at exit-aftalen blev indgået. I lyset af de oplysninger og kommentarer, de i øvrigt har angivet, virker det dog mindre sandsynligt.

Da undersøgelsen vedrører en relativt lille population er det vigtigt at være opmærksom på, at de forskelle, der fremhæves i rapporten mellem rockere og bandemedlemmer, alene vedrører tendenser og ikke statistisk signifikante forskelle.

4. DESKRIPTIV ANALYSE

4.1. Respondenterne

4.1.1. Position i grupperingen

Langt størstedelen af respondenterne har inden deltagelsen i exit været et almindeligt eller et centralt placeret medlem af deres rocker- eller bandegruppering, jf. tabel 3. På det tidspunkt, de indgik exit-aftalen, havde de fleste dog allerede indtaget en position uden for grupperingen. En analyse af

de enkelte forløb viser, at kun knap hver 6. af respondenterne havde samme position i grupperingen, da de indtrådte i exit, som da de var mest involveret. De øvrige var lavere rangeret.

Tabel 3. Rockere og bandemedlemmer i exit fordelt efter deres position i grupperingen (pct.).

	Da de var mest involveret	Da de indgik exit-aftalen
Ingen position	2	80
Tilknyttet, men ikke medlem	16	8
Almindeligt medlem	41	5
Ikke leder, men centralt placeret	37	8
Leder af grupperingen	3	0
I alt	100	100

I spørgeskemaet har respondenterne placeret sig selv på en dartskeive for at illustrere, hvor langt de befandt sig fra grupperingens midte, da de var mest involveret, og da de indgik exit-aftalen. Godt 4 ud af 10 respondenter giver udtryk for, at de tidligere befandt sig i midten af grupperingen, dvs. at de var blandt de medlemmer, der bestemte mest, mens en tilsvarende andel placerer sig i en ring rundt om. Dette stemmer meget godt overens med fordelingen af almindelige og centralt placerede medlemmer i tabellen ovenfor. Derudover angiver cirka hver 10., at de højst har bevæget sig i periferien til beslutningstagerne, ligesom cirka hver 10. er af den opfattelse, at alle i den gruppering, de var en del af, bestemmer lige meget. Sidstnævnte gælder særligt bandemedlemmerne.

Da respondenterne indgik deres exit-aftale, havde knap ni ud af ti indtaget en ydreposition i forhold til grupperingen, mens kun ganske få fortsat var blandt dem, der bestemmer mest. Dette skal ses i lyset af, at der som nævnt kan gå relativt lang tid, fra et rocker/bandemedlem træffer beslutning om at forlade sit kriminelle miljø, til vedkommende formelt er i exit, jf. afsnit 3.3.

4.1.2. Kontakt til grupperingen

At være medlem af en rocker- eller bandegruppering kan være meget tidskrævende (Pedersen 2014b). Samlet set angiver 8 ud af 10 respondenter, at de var i kontakt med grupperingen *hver dag*, da de var mest involverede, enten fordi de tilbragte tid med de øvrige medlemmer, eller fordi de ringede eller skrev sammen, jf. tabel 4. De fleste af de øvrige havde kontakt til grupperingen flere gange om ugen, mens kun ganske enkelte sjældnere var i kontakt med gruppen. Rockerne er overrepræsenteret blandt dem, der havde kontakt til grupperingen *hver dag*.

Tabel 4. Rockere og bandemedlemmer i exit fordelt efter, hvor ofte de havde kontakt til grupperingen (pct.).

	Da de var mest involveret	Da de indgik exit-aftalen
Aldrig	1	59
< 1 gang om måneden	1	13
1-2 gange om måneden	1	22
1 gang om ugen	2	3
2-6 gange om ugen	15	2
Hver dag	80	1
I alt	100	100

Der er ikke et ultimativt krav fra myndighedernes side, at personer ikke må have kontakt til medlemmer af rocker- eller bandemiljøer, mens de indgår i exit, men der skal være gode grunde til at holde kontakten. En grund kan være, at de så gradvist bliver i stand til at give slip på bekendtskaberne, men det kan også være, at de har familierelationer i grupperingerne, som gør det naturligt – og næsten uundgåeligt – fortsat at mødes. Som tabel 4 viser, er der dog allerede ved indgåelse af exit-aftalen sket store forandringer med hensyn til hyppigheden af kontakten. Kun én af respondenterne havde stadig daglig kontakt med sin gruppering, og lidt flere – fem personer – havde ugentlig kontakt, men mere end halvdelen havde allerede på det tidspunkt sluppet kontakten til grupperingerne fuldstændig.

4.1.3. Venner og familie i miljøet

På det tidspunkt, hvor respondenterne var mest involveret i rocker- eller bandemiljøet, havde knap to tredjedele af dem størstedelen af deres venner i miljøet, jf. tabel 5. Da de indtrådte i exit var denne andel faldet til knap en femtedel, og de fleste havde ikke længere eller kun få venner i miljøet.

Tabel 5. Rockere og bandemedlemmer i exit fordelt efter, hvor mange af deres venner der indgik i et rocker- eller bandemiljø (pct.).

	Da de var mest involveret	Da de indgik exit-aftalen
Ingen af dem	1	34
Enkelte af dem	21	31
Halvdelen af dem	14	16
De fleste af dem	47	18
Dem alle sammen	17	1
I alt	100	100

Tilsvarende faldt andelen af respondenter, der har familiemedlemmer i rocker/bandegrupperingerne, fra knap en fjerdedel til godt hver 10. i perioden fra de var mest involveret, til de indgik exit-aftalen, jf. tabel 6. Det vides ikke, om dette beror på, at respondenternes beslutning om at forlade deres gruppering har indvirket på de øvrige familiemedlemmers tilknytning til miljøet, eller om det er familiemedlemmers beslutning om at forlade miljøet, der har påvirket respondenterne, men samlet set tyder det på, at der kan være en form for effektspredning forbundet med enkeltmedlemmers udtræden af miljøet.

Tabel 6. Rockere og bandemedlemmer i exit fordelt efter, hvor mange fra deres familie der indgik i et rocker- eller bandemiljø (pct.).

	Da de var mest involveret	Da de indgik exit-aftalen
Ingen af dem	76	90
Enkelte af dem	23	11
Halvdelen af dem	0	0
De fleste af dem	0	0
Dem alle sammen	1	0
I alt	100	100

Bandemedlemmerne har generelt flere venner og familiemedlemmer i grupperingerne end rockerne, men der er ikke tegn på, at det betyder, at de i højere grad bibeholder kontakten til miljøerne, efter de har indgået en aftale om exit.

4.1.4. Grupperingens betydning

Knap halvdelen af respondenterne angiver, at grupperingen tidligere var *meget vigtig* for dem, jf. tabel 7. Det er der derimod ingen, der mener på det tidspunkt, hvor de indtræder i exit-indsatsen. Cirka hver 10. giver dog udtryk for, at grupperingen stadig betyder *lidt* eller *noget* for dem. Der er en tendens til, at bandemedlemmerne i højere grad end rockerne beskriver grupperingen som vigtig for dem, både da de var mest involverede i den og efter endt medlemskab, men særligt sidstnævnte sammenligning er baseret på ganske få personer.

Tabel 7. Rockere og bandemedlemmer i exit fordelt efter, hvor vigtig grupperingen var for dem (pct.).

	Da de var mest involveret	Da de indgik exit-aftalen
Ikke vigtig	1	91
Lidt vigtig	13	7
Noget vigtig	14	2
Ret vigtig	24	0
Meget vigtig	48	0
I alt	100	100

Samlet set er godt tre fjerdedele af respondenterne enige i, at de tidligere ville gøre noget, hvis nogen opførte sig respektløst over for grupperingen, jf. tabel 8. De fleste af dem angiver, at de ville gøre alt, hvad der skulle til, for at genoprette respekten, herunder ty til vold. Andre svarer, at deres reaktion ville afhænge af situationen, eller at de ville følge strømmen og gøre som de øvrige medlemmer, mens nogle angiver, at de ville forsøge mundtligt at irettesætte den pågældende. Der er en tendens til, at rockerne i højere grad end bandemedlemmerne angiver, at de ville reagere på en sådan situation. Da respondenterne indgår deres exit-aftale, er der ingen af dem, der fortsat er enige i, at de ville gøre noget, hvis nogen opførte sig respektløst over for grupperingen, men omkring hver 7. giver udtryk for, at de er usikre på, om de ville gøre noget eller ej.

Tabel 8. Rockere og bandemedlemmer i exit fordelt efter, hvor enige de er i, at de ville gøre noget ved det, hvis nogen opførte sig respektløst over for grupperingen (pct.).

	Da de var mest involveret	Da de indgik exit-aftalen
Uenig	6	86
Hverken enig eller uenig	16	14
Enig	78	0
I alt	100	100

En lidt mindre andel – men stadig langt størstedelen – af deltagerne i exit angiver, at de tidligere ville hævne det, hvis et medlem af deres gruppering blev overfaldet, jf. tabel 9. Her er der i næsten alle tilfælde tale om, at de ville gengælde overfaldet med vold og i yderste konsekvens drab. En enkelt svarer, at han ville gøre, hvad han blev bedt om. Igen er andelen, der ville gøre noget, størst

blandt rockerne. På det tidspunkt, de indgår exit-aftalen, er billedet igen noget anderledes. Det er ganske få, der fortsat er enige i, at ville hævne hændelsen, og andelen, der er usikre herpå, er faldet fra en femtedel til under en tiendedel.

Tabel 9. Rockere og bandemedlemmer i exit fordelt efter, hvor enige de er i, at de ville hævne det, hvis et medlem af grupperingen blev overfaldet (pct.).

	Da de var mest involveret	Da de indgik exit-aftalen
Uenig	8	91
Hverken enig eller uenig	20	7
Enig	72	2
I alt	100	100

Ovenstående er umiddelbart i modstrid med international forskning, der viser, at mange tidligere bandemedlemmer ville reagere, hvis nogen opførte sig respektløst eller overfaldt medlemmer af den bande, de engang var medlem af (Pyrooz & Decker 2011). Forskerne konkluderer bl.a. på den baggrund, at de følelsesmæssige og sociale bånd, som medlemmerne har til banden, forbliver stærke, selv efter at de har forladt den. I nærværende undersøgelse er der ingen af respondenterne, der beskriver grupperingen som særligt vigtig for dem, da de indgår exit-aftalen. Det kan skyldes, at det som nævnt er en lang og krævende proces at komme i exit, og at mange kan have fjernet sig både fysisk og på anden vis fra grupperingerne i løbet af processen. De rockere og bandemedlemmer, der får hjælp til at forlade deres gruppering via exit, er formentlig heller ikke sammenlignelige med dem, der forlader grupperingerne på anden vis. Det vides ikke med sikkerhed, men i og med at de har søgt myndighederne hjælp til at gøre det, kan det med rimelighed antages, at særligt de er afklarede med at skulle forlade miljøerne og fast besluttede på at lægge livsstilen som enten rocker eller bandemedlem bag sig.

4.1.5. Muligheder for at forlade miljøet

Det diskuteres ofte, hvorvidt rockere og bandemedlemmer kan forlade deres gruppering uden videre. Af en interviewundersøgelse med 15 tidligere medlemmer fremgår, at den begrundelse, der gives for at ville forlade grupperingen, er vigtig for at opnå accept til at gøre det (Pedersen 2014b). Hvilke begrundelser, der accepteres, lader dog til at variere mellem grupperingerne.

I den aktuelle undersøgelse er exit-deltagerne blevet spurgt, om de har skullet gøre noget for at få lov til at forlade deres gruppering. Her er det vigtigt at være opmærksom på, at deltagerne i exit må formodes at være mere sårbare og udsatte end de rockere og bandemedlemmer, der i øvrigt forlader grupperingerne, hvorfor en større andel af dem vil svare bekræftende på spørgsmålet. Samlet set angiver godt to tredjedele af respondenterne, at de *ikke* har skullet gøre noget for at få lov til at forlade deres gruppering, mens de øvrige angiver, at det har de skullet. Det er en større andel af rockerne end af bandemedlemmerne, der svarer bekræftende på det spørgsmål, nemlig henholdsvis godt en tredjedel mod knap en femtedel, jf. tabel 10.

Tabel 10. Rockere og bandemedlemmer i exit fordelt efter om de har skullet gøre noget for at få lov til at forlade grupperingen (pct.).

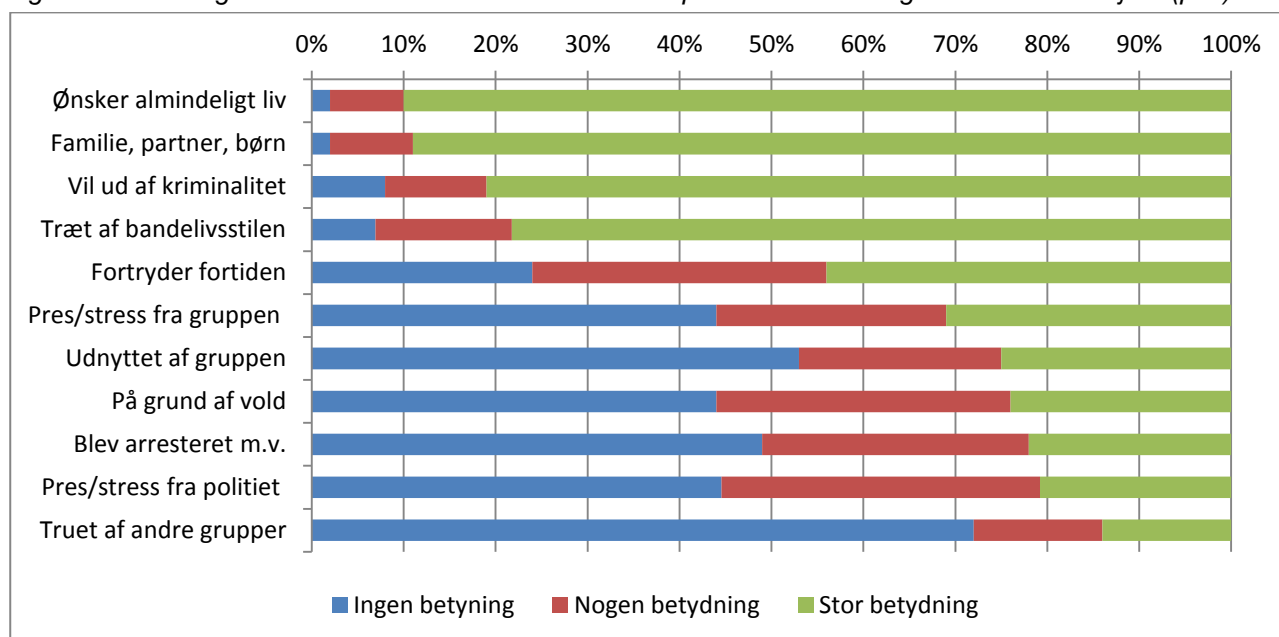
	Rockere	Bandemedlemmer
Nej	63	83
Ja	37	17
I alt	100	100

De, der har skullet gøre noget, har i de fleste tilfælde betalt penge til grupperingen for at få lov til at forlade den, men der er også respondenter, der nævner, at de for så vidt ikke skulle gøre noget, men har fået tæsk, da de forlod gruppen. Andre nævner, at de kun må færdes i bestemte områder, eller at de skal dække eller fjerne tatoveringer, der viser deres tidligere gruppetilhør. Endelig nævnes også, at de er blevet bedt om at afholde sig fra at have kontakt til medlemmer af grupperingen fremover, og enkelte har skullet tage en fængselsdom for et andet medlem.

4.2. Årsager til at forlade grupperingen

De rockere og bandemedlemmer, der indgår i exit-indsatsen, er blevet spurgt, hvorfor de ønsker at forlade rocker/bandemiljøet. Dertil svarer 9 ud af 10, at noget af det, der har haft *stor betydning*, er, at de gerne vil have et almindeligt liv med uddannelse, arbejde m.v., mens næsten ligeså mange angiver, at de gør det af hensyn til deres familie, partner og/eller børn, jf. figur 1. Yderligere oplyser cirka 8 ud af 10 respondenter, at det har haft *stor betydning* for deres beslutning om at forlade miljøet, at de gerne vil leve en tilværelse uden kriminalitet, og at de er trætte af livsstilen. Dette er i overensstemmelse med resultaterne af den føromtalt interviewundersøgelse, idet størstedelen af de tidligere rockere og bandemedlemmer fortæller, at de har forladt miljøet, fordi de er vokset fra livsstilen, og fordi de i stedet ønsker at fokusere på familie, arbejde m.v. (Pedersen 2014b).

Figur 1. Exit-deltagere fordelt efter hvad der har indvirket på deres beslutning om at forlade miljøet (pct.).



Som figuren tydeligt illustrerer, så forekommer andre årsager til at forlade rocker/bandemiljøet langt mindre hyppigt, idet det er mindre end halvdelen, der synes, de øvrige begrundelser er af stor betydning. Godt 4 ud af 10 giver udtryk for, at det har haft *stor betydning* for deres beslutning om at forlade miljøet, at de har fortrudt nogle af de ting, de har gjort som enten rockere eller bandemedlemmer. Herudover oplyser knap en tredjedel, at stress og pres fra grupperingen har haft stor betydning. Ifølge interviewundersøgelsen handler det for rockernes vedkommende primært om at stå til rådighed for klubben, mens bandemedlemmerne i højere grad nævner dét at være i konflikt med andre grupperinger som en årsag til at forlade miljøet (Pedersen 2014b).

Knap en fjerdedel oplyser, at henholdsvis vold og udnyttelse har haft *stor betydning* for deres beslutning, hvor der med udnyttelse menes, at grupperingen har udnyttet det pågældende medlem. Mere end halvdelen af respondenterne angiver dog, at udnyttelse ingen indvirkning har haft på deres beslutning om at forlade rocker/bandemiljøet, hvilket kan indikere, at de slet ikke føler sig udnyttet.

Trusler fra andre grupperinger har kun haft *stor betydning* for at forlade rocker/bandemiljøet for godt hver tiende, og det er dermed den begrundelse, der nævnes af færrest.

Med hensyn til myndighedernes indsatser angiver godt en femtedel af respondenterne, at stress og pres fra politiet har haft *stor betydning* for deres beslutning om at forlade rocker/bandemiljøet, og en ligeså stor andel nævner arrestationer, fængslinger m.v. At politiets stressstrategier har indflydelse på rockere og bandemedlemmers beslutning om at forlade miljøet nævnes også af informanter i interviewundersøgelsen – dog ikke som eneste årsag, men som én af flere (Pedersen 2014b). Tilsvarende viser international forskning, at bandemedlemmer, efterhånden som de bliver ældre, bliver trætte af at se sig over skulderen efter politi og rivaliserende bander. Det, de får ud af at være i banden, kan ikke længere kompensere herfor eller beskytte dem i en grad, der kan sammenlignes med at forlade banden (Decker & Lauritsen 2002). Det skal dog bemærkes, at næsten halvdelen af respondenterne ikke angiver politiets ageren som en begrundelse for at ville slutte som rocker/bandemedlem.

Sammenlignes rockere og bandemedlemmer fremkommer samme tendens med hensyn til, hvilke begrundelser der især er vigtige i forhold til at forlade rocker/bandemiljøet, men rockerne angiver generelt færre årsager end bandemedlemmerne til exit. Rockerne angiver således i gennemsnit syv årsager til at forlade deres gruppering, mens bandemedlemmerne angiver otte årsager.

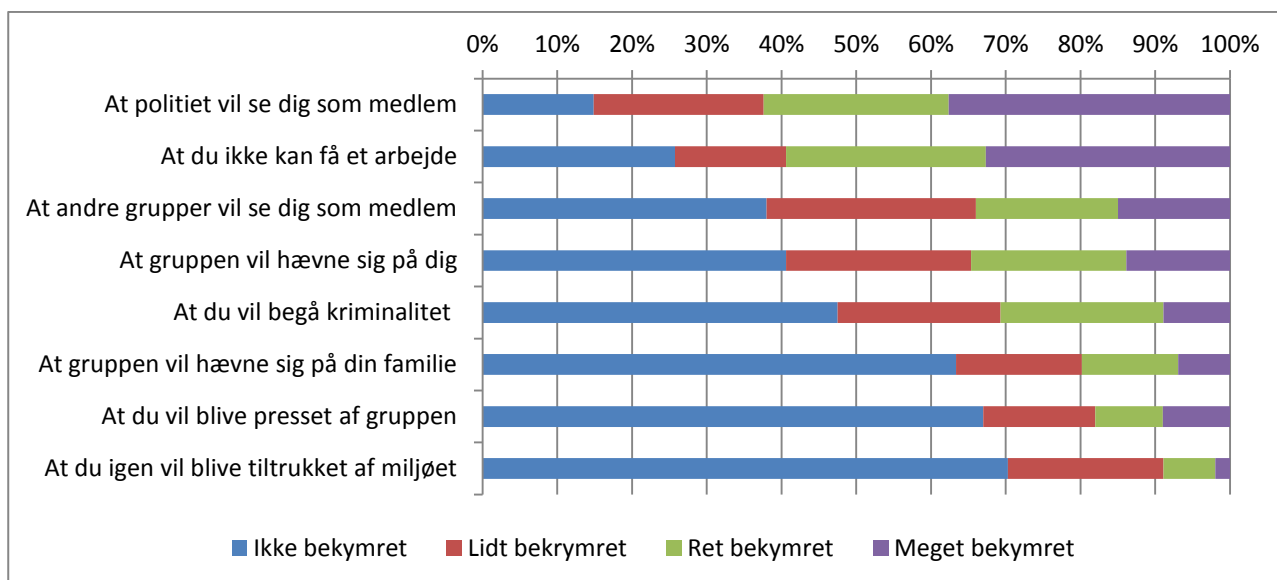
Selv om respondenterne ønsker at forlade rocker/bandemiljøet, kan medlemskabet have indflydelse langt ind i deres videre liv. Det er f.eks. dokumenteret, at unge bandemedlemmer er i højere risiko for asocial adfærd efter medlemskabets ophør, end de var, inden de blev medlemmer, og at de i voksenlivet har vanskeligere familieforhold, dårligere økonomi, mere kriminalitet m.v. i sammen-

ligning med andre, der lignede dem i ungdommen, men som ikke blev bandemedlemmer (Melde & Esbensen 2014; Krohn et al. 2011; Gilman et al. 2014).

4.3. Bekymringer ved at forlade grupperingen

Der kan være bekymringer forbundet med at forlade et rocker- eller bandemiljø. Knap 9 ud af 10 af deltagerne i exit-indsatsen bekymrer sig i en eller anden udstrækning om, hvorvidt politiet fortsat vil opfatte og behandle dem som rockere og bandemedlemmer, efter de har forladt miljøet, jf. figur 2. Dette skal ses i sammenhæng med, at politiets strategier kun i ringe grad indgår som betydende faktor i respondenternes beslutning om at forlade miljøerne, mens ønsket om at komme ud af kriminalitet vægter tungt. Dernæst bekymrer mange – tre fjerdele – sig om, at de måske ikke kan få et arbejde, fordi de har været med i en kriminel gruppering. Omkring 60 pct. af respondenterne er *ret bekymret* eller *meget bekymret* for, at en sådan problemstilling vil opstå.

Figur 2. Exit-deltagere fordelt efter hvor bekymrede de er for de nævnte forhold (pct.).



Yderligere bekymrer mere end halvdelen af respondenterne sig om, hvorvidt andre grupperinger fortsat vil opfatte og behandle dem som medlemmer af grupperingen, at deres gruppering vil hævne sig på dem, og/eller at de vil være nødt til at begå kriminalitet for at klare sig. At en del af respondenterne bekymrer sig om andre grupperinger kan være velbegrundet, idet forskning fra udlandet viser, at det er usandsynligt, at en rivaliserende bande, der ønsker at hævne en hændelse, vil tage hensyn til, at et medlem sidenhen har forladt miljøet (Decker & Winkle 1996).

Der er også respondenter, som bekymrer sig om, at grupperingen vil hævne sig på deres familie, at grupperingen vil presse dem til at gøre ting for sig, og/eller at de igen vil blive tiltrukket af rocker/ bandemiljøet, men det er de færreste – under 10 pct. – der bekymrer sig *meget* om det. Tilsvarende gælder andelen af respondenter, der bekymrer sig *meget* om at være nødt til at begå ny kriminalitet.

Den særligt lille andel, der bekymrer sig meget for igen at blive tiltrukket af rocker/bandemiljøet, skal ses i relation til, at de i høj grad har brudt de social og følelsesmæssige bånd til deres gamle miljø, jf. tidligere.

Der er en tendens til, at rockerne oftere end bandemedlemmerne bekymrer sig om, at miljøet vil hævne sig på dem eller deres familie, at politiet fortsat vil opfatte og behandle dem som medlem af en gruppering, og at de vil blive presset til at gøre ting for medlemmer af grupperingen. Bandemedlemmerne derimod bekymrer sig hyppigere end rockerne om, at andre grupperinger fortsat vil opfatte og behandle dem som medlemmer, at de vil blive nødt til at begå kriminalitet for at klare sig, og at de ikke vil kunne få et arbejde. I gennemsnit bekymrer rockerne og bandemedlemmerne sig i en eller anden grad om cirka lige mange forhold, men der er gennemgående færre forhold, rockerne bekymrer sig *ret meget* eller *meget* om sammenlignet med bandemedlemmerne.

International forskning har vist, at hvis omgivelserne ikke er i stand til at omgøre deres syn på en person, der ønsker at forlade et bandemiljø, så kan det bevirke, at de adfærdsændringer, der viser, at personen er ved at forandre sig, ikke bliver set. Det kan have den negative konsekvens, at vedkommende begrænses i sin udvikling og bliver i miljøet, eller at vedkommende i tråd med respondenternes bekymring ikke kan få et arbejde (Decker & Lauritsen 2002; Decker & Winkle 1996).

4.4. Exit-deltagernes ønsker og behov

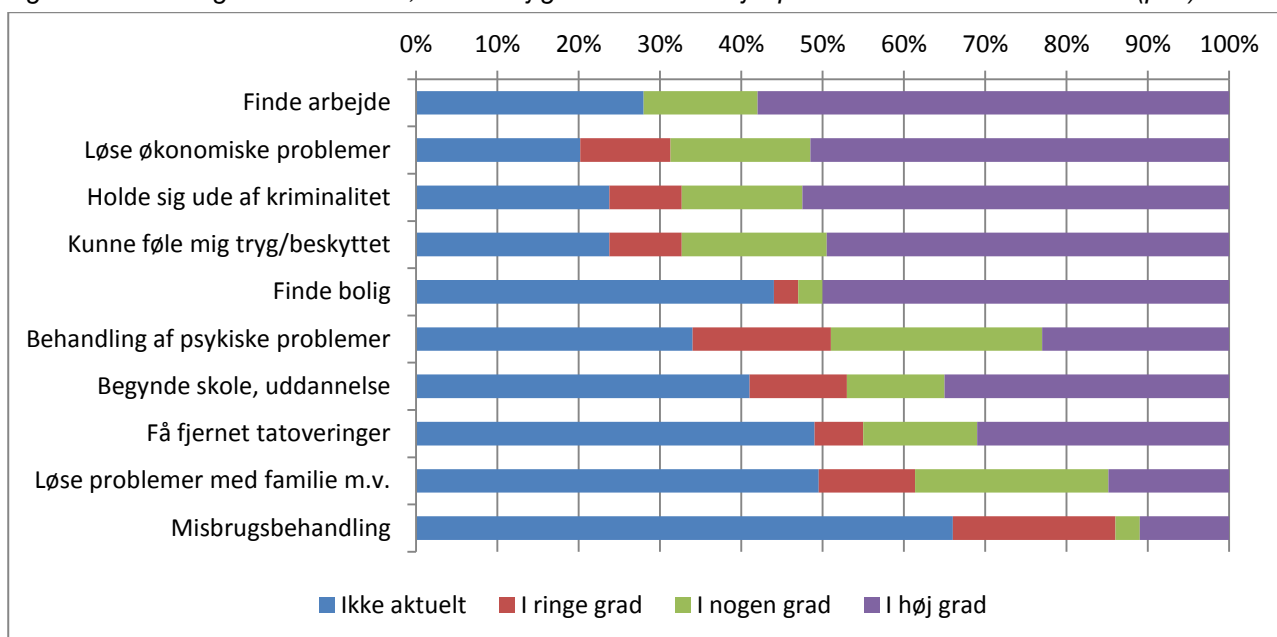
Som det fremgår af kortlægningen af exit-indsatser under rammemodellen, er der stor forskel på deltageres behov, idet nogle er næsten selvhjulpne, mens andre har brug for intensiv psykologbehandling og massive sikkerhedsforanstaltninger (Pedersen 2014a). Et vigtigt element i indsatserne er dog i alle tilfælde, at deltagerne får tilknyttet en kontaktperson, der kan forestå kontakten mellem dem og myndighederne samt koordinere de indsatser, der igangsættes.

De rockere og bandemedlemmer, der ikke er fængslet, er blevet spurgt, om de har fået tildelt en kontaktperson. 8 ud af 10 angiver, at de har fået tildelt en kontaktperson, hver 10. mener ikke, de har, mens de resterende svarer *ved ikke* ($n=36$).

Med hensyn til indholdet af indsatserne er disse rockere og bandemedlemmer blevet spurgt, i hvor høj grad de ønsker den lokale exit-enheds hjælp til at finde bolig, at finde arbejde, begynde i skole eller uddannelse m.v.⁵ Det, de især har behov for hjælp til, er at finde et arbejde, idet knap tre fjerdele angiver, at de i *nogen* eller *høj grad* ønsker hjælp til dette, jf. figur 3.

⁵ Direktoratet for Kriminalforsorgen drøfter de samme indsatsområder med de indsatte, de har i exit, men eftersom exit-indsatsen under en afsoning hovedsageligt handler om at normalisere afsoningen og tilbyde en mentor, og idet emnerne ikke er ligeså relevante eller aktuelle for indsatte, har de ikke skullet besvaret disse spørgsmål.

Figur 3. Exit-deltagere fordelt efter, i hvor høj grad de ønsker hjælp til at løse de nævnte forhold (pct.).



Herudover ønsker godt to tredjedele i *nogen* eller *høj grad* hjælp til at løse økonomiske problemer og til at holde sig ude af kriminalitet. Dette skal ses i lyset af, at rockere og bandemedlemmer ofte har stor gæld til det offentlige som følge af den kriminalitet, de har begået (se evt. (Olesen 2012)).

En ligeså stor andel ønsker i *nogen* eller *høj grad* hjælp til at kunne føle sig beskyttet og tryk. Det er særligt de respondenter, der har været højest placeret i grupperingerne, der ønsker hjælp til at holde sig ude af kriminalitet og hjælp, der indebærer beskyttelse og tryghed.

Omkring halvdelen af respondenterne rapporterer, at de i *nogen* eller *høj grad* ønsker hjælp til at finde bolig og til at få psykologbehandling eller lignende, mens lidt mindre end halvdelen ønsker hjælp til at starte i skole eller på en uddannelse og til at få fjernet tatoveringer.

Knap 4 ud af 10 ønsker i *nogen* eller *høj grad* hjælp til at løse private problemer med en ægtefælle, kæreste, børn m.v., mens halvdelen af respondenterne oplyser, at det ikke er aktuelt for dem.

Med hensyn til behandling af et misbrug af alkohol og/eller euforiserende stoffer ønsker godt hver 10. i *nogen* eller *høj grad* myndighedernes hjælp. Misbrugsbehandling er derimod ikke aktuelt for to tredjedele af respondenterne i exit i frihed.

Særligt i denne analyse er sammenligninger mellem rockere og bandemedlemmer baseret på få observationer, men det er alligevel tydeligt, at det primært er rockerne, der ønsker myndighedernes hjælp til at finde et arbejde, til at starte i skole eller på en uddannelse, til at løse økonomiske problemer, til at få behandling af psykiske problemer og til at få fjernet tatoveringer. Bandemedlem-

merne derimod ønsker oftere hjælp til at finde en bolig, hjælp med misbrugsbehandling, med beskyttelse og tryghed, med at komme ud af kriminalitet og med at løse problemer i familien. I gennemsnit ønsker rockerne og bandemedlemmerne i *nogen* eller *høj grad* hjælp til at løse henholdsvis 1,9 og 2,3 problemstillinger.

Til sidst kan nævnes, at exit-deltagerne selv har kunnet tilføje forhold, de gerne vil have hjælp til i exit-indsatsen. Det er de færreste, der har tilføjet noget, men enkelte nævner dog mere generelt, at det er vigtigt, at de bliver støttet i at forlade miljøerne, og at de kommer til at føle sig som mere end blot et journalnummer eller en sag. Som en udtrykker det: ”Det er rart at vide, at hjælpen er der”.

LITTERATUR

- Balvig, Flemming. 1999. "Trivselsundersøgelsen." INordskov-udvalget (red.): Placering af indsatte, bind 2. København: Direktoratet for Kriminalforsorgen. Differentieringsudvalget.
- Balvig, Flemming, Ole Dalå, Svend Poulsen-Hansen, Harald Rømer & Preben Wolf. 1969. "Fængsler og fanger." København: Jørgen Paludans Forlag.
- Bjørge, Tore. 2002. "Exit Neo-Nazism: Reducing Recruitment and Promoting Disengagement from Racist Groups". Oslo: Norsk Utenrikspolitisk Institutt.
- Bolden, Christian. 2013. "Tales From the Hood: An Emic Perspective on Gang Joining and Gang Desistance." *Criminal Justice Review*, 38(4):473-490.
- Bolden, Christian. 2012. "Liquid Soldiers: Fluidity and Gang Membership". *Deviant Behavior*, 33(3):207-222.
- Carlsson, Christoffer. 2014. "Continuities and Changes in Criminal Careers". Department of Criminology, Stockholm University.
- Carson, Dena C., Dana Peterson & Finn-Aage Esbensen. 2013. "Youth Gang Desistance: An Examination of the Effect of Different Operational Definitions of Desistance on the Motivations, Methods, and Consequences Associated With Leaving the Gang". *Criminal Justice Review*, 38(4):510-534.
- Cassell, Caitlyn & Michael Weinrath. 2012. "Barriers to Leaving the Gang: An Exploratory Analysis". *The Annual Review of Interdisciplinary Justice Research*, 2:72-98.
- Decker, Scott H. & Janet L. Lauritsen. 2002. "Leaving the Gang." C. Ronald Huff (red.): *Gangs in America III*. CA: Sage Publications, s. 51-67.
- Decker, Scott H. & David C. Pyrooz. 2011. "Leaving the Gang: Logging Off and Moving On." Google Ideas.
- Decker, Scott H., David C. Pyrooz & Richard K. Moule Jr. 2014. "Disengagement From Gangs as Role Transitions." *Journal of Research on Adolescence*, 24(2):268-283.
- Decker, Scott H. & Barrik van Winkle. 1996. "Life in the Gang: Family, Friends, and Violence." New York: Cambridge University Press.
- Ebaugh, Helen R. F. 1988. "Becoming an EX: The Process of Role Exit." Chicago & London: The University of Chicago Press.
- Gilman, Amanda B., Karl G. Hill & J. David Hawkins. 2014. "Long-Term Consequences of Adolescent Gang Membership for Adult Functioning." *American Journal of Public Health*, 104(5):938-945.
- Goodwill, Alanaise O. 2009. "In and out of aboriginal gang life: Perspectives of aboriginal ex-gang members." Vancouver: The University of British Columbia.
- Houston, James. 1996. "What Works: The Search for Excellence in Gang Intervention Programs." *Journal of Gang Research*, 3(3):1-15.
- Justitsministeriet. 2011. "En Vej Ud: Rammemodel for exit-programmer til bande- og rockeredlemmer der ønsker at bryde ud af miljøet." København.

- Klement, Christian & Britta Kyvsgaard. 2014. "Flowet i rocker/bandemiljøerne." København: Justitsministeriets Forskningskontor.
- Klement, Christian, Britta Kyvsgaard & Anne-Julie Boesen Pedersen. 2010. "Rockere, bander og risikofaktorer." København: Justitsministeriets Forskningskontor og Rigspolitiet.
- Knox, George W. 1997. "The "Get Out of the Gang Thermometer": An Application to a Large National Sample of African-American Male Youths." *Journal of Gang Research*, 5(1):21-43.
- Krohn, Marvin D. & Terence P. Thornberry. 2008. "Longitudinal Perspectives on Adolescent Street Gangs," i Akiva M. Liberman (red.): *The Long View of Crime: A Synthesis of Longitudinal Research*. New York: Springer, s. 128-160.
- Krohn, Marvin D., Jeffrey T. Ward, Terence P. Thornberry, Alan J. Lizotte & Rebekah Chu. 2011. "The cascading effect of adolescent gang involvement across the life course." *Criminology*, 49(4):991-1027.
- Laub, John H. & Robert J. Sampson. 2003. "Shared Beginnings, Divergent Lives. Delinquent Boys to Age 70." Cambridge, Massachusetts & London: Harvard University Press,
- Lindstad, Jonas Markus 2014a. "Brugerundersøgelsen 2013. Indsatte i fængsler og arresthuse." København: Direktoratet for Kriminalforsorgen.
- Lindstad, Jonas Markus 2014b. "Brugerundersøgelsen 2014. Kriminalforsorgen i Frihed." København: Direktoratet for Kriminalforsorgen.
- Melde, Chris & Finn-Aage Esbensen. 2014. "The Relative Impact of Gang Status Transitions: Identifying the Mechanisms of Change in Delinquency." *Journal of Research in Crime & Delinquency*, 51(3):349-376.
- Minke, Linda Kjær 2010. "Fængslets indre liv - med særlig fokus på fængselskultur og prisonisering blandt indsatte." Det Juridiske Fakultet, Københavns Universitet.
- Moloney, Molly, Kathleen MacKenzie, Geoffrey Hunt & Karen Joe-Laidler. 2009. "The path and promise of fatherhood for gang members." *British Journal of Criminology*, 49(3):305 – 325.
- Moule Jr., Richard K., Scott H. Decker & David C. Pyrooz. 2013. "Social Capital, the Life-Course, and Gangs," i Chris L. Gibson & Marvin D. Krohn (red.): *Handbook of Life-Course Criminology: Emerging Trends and Directions for Future Research*. New York: Springer, s. 143-158.
- Olesen, Annette. 2012. "I guld og gæld til halsen - om organiserede kriminelle symbolske forbrug, gæld og afslørende spor," i Michael Hviid Jacobsen (red.): *Skyggelandet. Ungdomskultur, kriminalitetskultur og bandekultur i dansk belysning*. Odense: Syddansk Universitetsforlag.
- Pedersen, Maria Libak. 2014a. "Exit-indsatser for rockere og bandemedlemmer: En kortlægning af tiltag under rammemodellen." København: Justitsministeriets Forskningskontor.
- Pedersen, Maria Libak. 2014b. "Veje ind i og veje ud af rocker- og bandemiljøer: En interviewundersøgelse." København: Justitsministeriets Forskningskontor.
- Pyrooz, David C. & Scott H. Decker. 2011. "Motives and methods for leaving the gang: Understanding the process of gang desistance." *Journal of Criminal Justice*, 39(5):417-425.

- Pyrooz, David C., Scott H. Decker & Vincent J. Webb. 2010. "The Ties That Bind: Desistance From Gangs." *Crime & Delinquency*, online.
- Pyrooz, David C., Gary Sweeten & Alex R. Piquero. 2012. "Continuity and Change in Gang Membership and Gang Embeddedness." *Journal of Research in Crime and Delinquency*, online.
- Rumgay, Judith. 2004. "Scripts for Safer Survival: Pathways Out of Female Crime." *The Howard Journal of Criminal Justice*, 43(4):405-419.
- Sweeten, Gary, David C. Pyrooz & Alex R. Piquero. 2013. "Disengaging From Gangs and Desistance From Crime." *Justice Quarterly*, 30(3):469-500.
- Vigil, James D. 1988. "Barrio Gangs: Life and Identity in Southern California." Austin: University of Texas Press.
- Young, Michelle A. & Victor Gonzalez. 2013. "Getting Out of Gangs, Staying Out of Gangs: Gang Intervention and Desistance Strategies." *National Gang Center Bulletin*. Bureau of Justice Assistance U.S. Department of Justice, Office of Juvenile Justice and Delinquent Prevention.

BILAG: SPØRGESKEMA

Løbenummer

UNDERSØGELSE AF EXIT-INDSATS

Du sidder nu med et spørgeskema, som skal bruges til en undersøgelse af EXIT-indsatsen for rocker/bandemedlemmer. Spørgeskemaet deles ud til alle, der deltager i EXIT.

Nogle af spørgsmålene i spørgeskemaet handler om, hvorfor du gerne vil forlade rocker/bandemiljøet, og hvad du gerne vil have hjælp til i den forbindelse. Andre handler om dine tanker og dine bekymringer. Det er det, du mener, der er det vigtige, så der er ingen rigtige eller forkerte svar.

Når du har udfyldt spørgeskemaet, skal du lægge det i den kuvert, du har fået. Dit udfyldte spørgeskema sendes til Justitsministeriets Forskningskontor, hvor det behandles fortroligt. Adressen står på konvolutten, som er frankeret.

Du skal vide, at jeg om et år vil spørge dig, om du vil besvare et nyt spørgeskema. Af den grund er der et nummer på spørgeskemaet, som kun jeg kan knytte til din person. Ved hjælp af nummeret er det muligt at undersøge, om din situation har forandret sig i det år, der er gået.

Dine svar på spørgsmålene i begge spørgeskemaer er vigtige for undersøgelsen, men hvis der er spørgsmål, du ikke kan besvare, skal du bare springe dem over.

Mange tak for hjælpen

Med venlig hilsen
Maria Libak Pedersen
Justitsministeriets Forskningskontor
Telefon 7226 8446/ Mail mpe@jm.dk

Spørgeskema

Det første spørgsmål handler om, hvad du gerne vil have hjælp til i EXIT-indsatsen. Du skal svare på, i hvilken grad du gerne vil have hjælp til for eksempel at finde bolig. Hvis du allerede har et sted at bo, eller hvis spørgsmålet af andre grunde ikke er væsentligt for dig, skal du sætte kryds ved 'ikke aktuelt'. Det samme gælder de andre spørgsmål.

	I ringe grad	I nogen grad	I høj grad	Ikke aktuelt
1. Hvad vil du gerne have hjælp til i EXIT-indsatsen?				
a. At finde bolig.....	<input type="checkbox"/>	<input type="checkbox"/>	<input type="checkbox"/>	<input type="checkbox"/>
b. At finde arbejde	<input type="checkbox"/>	<input type="checkbox"/>	<input type="checkbox"/>	<input type="checkbox"/>
c. At begynde skole eller uddannelse	<input type="checkbox"/>	<input type="checkbox"/>	<input type="checkbox"/>	<input type="checkbox"/>
d. At løse økonomiske problemer.....	<input type="checkbox"/>	<input type="checkbox"/>	<input type="checkbox"/>	<input type="checkbox"/>
e. Misbrugsbehandling	<input type="checkbox"/>	<input type="checkbox"/>	<input type="checkbox"/>	<input type="checkbox"/>
f. Behandling for psykiske problemer	<input type="checkbox"/>	<input type="checkbox"/>	<input type="checkbox"/>	<input type="checkbox"/>
g. At få fjernet tatoveringer	<input type="checkbox"/>	<input type="checkbox"/>	<input type="checkbox"/>	<input type="checkbox"/>
h. At kunne føle mig tryk/beskyttet	<input type="checkbox"/>	<input type="checkbox"/>	<input type="checkbox"/>	<input type="checkbox"/>
i. At kunne holde mig ude af kriminalitet	<input type="checkbox"/>	<input type="checkbox"/>	<input type="checkbox"/>	<input type="checkbox"/>
j. At løse problemer i forhold til familie, kæreste, børn	<input type="checkbox"/>	<input type="checkbox"/>	<input type="checkbox"/>	<input type="checkbox"/>
k. Andet (beskriv):.....				
.....				

2. Har du fået tildelt en kontaktperson i EXIT?

- Nej
- Ja.....
- Ved ikke.....
-

De næste spørgsmål handler om mulige bekymringer ved at forlade en bande eller en tilsvarende gruppering.

		Ikke bekymret	Lidt bekymret	Ret bekymret	Meget bekymret
3.	Hvor bekymret er du for, at banden/grupperingen vil hævne sig på dig (f.eks. at du vil blive overfaldet)?	<input type="checkbox"/>	<input type="checkbox"/>	<input type="checkbox"/>	<input type="checkbox"/>
4.	Hvor bekymret er du for, at banden/grupperingen vil hævne sig på din familie (f.eks. at de vil blive overfaldet)?	<input type="checkbox"/>	<input type="checkbox"/>	<input type="checkbox"/>	<input type="checkbox"/>
5.	Hvor bekymret er du for, at andre grupperinger stadig vil opfatte og behandle dig som medlem af banden/grupperingen?	<input type="checkbox"/>	<input type="checkbox"/>	<input type="checkbox"/>	<input type="checkbox"/>
6.	Hvor bekymret er du for, at politiet stadig vil opfatte og behandle dig som medlem af banden/ grupperingen?	<input type="checkbox"/>	<input type="checkbox"/>	<input type="checkbox"/>	<input type="checkbox"/>
7.	Hvor bekymret er du for, at du vil blive presset til at gøre noget for medlemmer fra banden/ grupperingen?	<input type="checkbox"/>	<input type="checkbox"/>	<input type="checkbox"/>	<input type="checkbox"/>
8.	Hvor bekymret er du for, at du igen vil blive tiltrukket af rocker-/bandemiljøet?	<input type="checkbox"/>	<input type="checkbox"/>	<input type="checkbox"/>	<input type="checkbox"/>
9.	Hvor bekymret er du for, at du vil være nødt til at begå kriminalitet for at klare dig?	<input type="checkbox"/>	<input type="checkbox"/>	<input type="checkbox"/>	<input type="checkbox"/>
10.	Hvor bekymret er du for, at du ikke kan få et arbejde, fordi du har været med i en bande/gruppering?	<input type="checkbox"/>	<input type="checkbox"/>	<input type="checkbox"/>	<input type="checkbox"/>

Det næste handler om, hvorfor du gerne vil forlade banden.
Nedenfor er der nævnt nogle forhold, som kan have betydning for din beslutning.

	Ingen betydning	Nogen betydning	Stor betydning
11. Hvorfor vil du forlade banden/grupperingen?			
a. På grund af vold.....	<input type="checkbox"/>	<input type="checkbox"/>	<input type="checkbox"/>
b. Jeg vil gerne ud af kriminalitet	<input type="checkbox"/>	<input type="checkbox"/>	<input type="checkbox"/>
c. Fordi jeg bliver udnyttet af banden/grupperingen.....	<input type="checkbox"/>	<input type="checkbox"/>	<input type="checkbox"/>
d. Fordi jeg bliver truet af andre bander/grupperinger	<input type="checkbox"/>	<input type="checkbox"/>	<input type="checkbox"/>
e. På grund af pres og stress fra politiet.....	<input type="checkbox"/>	<input type="checkbox"/>	<input type="checkbox"/>
f. På grund af pres og stress fra banden/grupperingen.....	<input type="checkbox"/>	<input type="checkbox"/>	<input type="checkbox"/>
g. På grund af min familie, kæreste, børn	<input type="checkbox"/>	<input type="checkbox"/>	<input type="checkbox"/>
h. Fordi jeg blev arresteret, fængslet m.v.	<input type="checkbox"/>	<input type="checkbox"/>	<input type="checkbox"/>
i. Jeg er træt af livsstilen.....	<input type="checkbox"/>	<input type="checkbox"/>	<input type="checkbox"/>
j. Jeg vil gerne have et almindeligt liv med uddannelse, arbejde m.v.	<input type="checkbox"/>	<input type="checkbox"/>	<input type="checkbox"/>
k. Fordi jeg fortryder de ting, jeg har gjort, som medlem af banden/grupperingen.	<input type="checkbox"/>	<input type="checkbox"/>	<input type="checkbox"/>
l. Andre grunde til at forlade banden/grupperingen (beskriv): _____			

De næste spørgsmål handler om banden/grupperingen, og hvad den betyder for dig.

12. Hvad er din position i banden/grupperingen nu?

- Ingen position
- Tilknyttet, men ikke medlem.....
- Almindeligt medlem
- Ikke leder, men centralt medlem
- Jeg er leder af banden/grupperingen

13. Hvad var din position i banden/grupperingen, da du var mest involveret?

- Ingen position
- Tilknyttet, men ikke medlem.....
- Almindeligt medlem
- Ikke leder, men centralt medlem
- Jeg er leder af banden/grupperingen

14. Hvor vigtig er banden/grupperingen for dig nu?

- Ikke vigtig
- Lidt vigtig
- Noget vigtig
- Ret vigtig
- Meget vigtig

15. Hvor vigtig var banden/grupperingen for dig, da du var mest involveret?

- Ikke vigtig
- Lidt vigtig
- Noget vigtig
- Ret vigtig
- Meget vigtig

16. Hvor tit har du kontakt med medlemmer af banden/grupperingen nu? (besøg, telefon, brev m.v.)

- Aldrig
- Mindre end 1 gang om måneden
- 1-3 gange om måneden
- 1 gang om ugen
- 2-6 gange om ugen
- Hver dag

17. Hvor tit havde du kontakt med banden/grupperingen, da du var mest involveret? (besøg, telefon, brev m.v.)

- Aldrig
- Mindre end 1 gang om måneden
- 1-3 gange om måneden
- 1 gang om ugen
- 2-6 gange om ugen
- Hver dag

18. Hvor mange af dine venner er med i en bande/gruppering nu?

- Ingen af dem
- Enkelte af dem
- Halvdelen af dem
- De fleste af dem
- Dem alle sammen

19. Hvor mange af dine venner var med i en bande/gruppering, da du var mest involveret?

- Ingen af dem
- Enkelte af dem
- Halvdelen af dem
- De fleste af dem
- Dem alle sammen

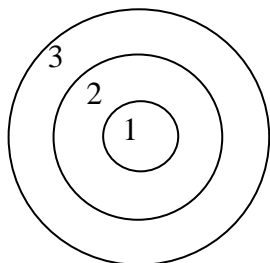
20. Hvor mange i din familie er med i en bande/gruppering nu?

- Ingen af dem
- Enkelte af dem
- Halvdelen af dem
- De fleste af dem
- Dem alle sammen

21. Hvor mange i din familie var med i en bande/gruppering, da du var mest involveret?

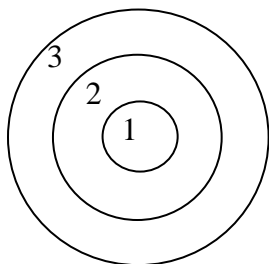
- Ingen af dem
- Enkelte af dem
- Halvdelen af dem
- De fleste af dem
- Dem alle sammen

22. Forestil dig at darts-kiven er banden/grupperingen. Hvor langt er du fra bandens/grupperingens midte nu? (altså fra dem der bestemmer)



- 1
- 2
- 3
- Alle bestemmer lige meget

23. Hvor langt var du fra bandens/grupperingens midte, da du var mest involveret? (altså fra dem der bestemmer)



- 1
- 2
- 3
- Alle bestemmer lige meget

Nedenfor skal du svare på, hvor enig eller uenig du er i udsagnene.

24. Hvis nogen opfører sig respektløst over for banden/grupperingen nu, vil jeg gøre noget ved det.

Uenig

Hverken enig eller uenig.....

Enig

Hvis enig, hvad vil du så gøre? _____

25. Hvis nogen opførte sig respektløst over for banden/grupperingen, da jeg var mest involveret, ville jeg gøre noget ved det.

Uenig

Hverken enig eller uenig.....

Enig

Hvis enig, hvad ville du så gøre? _____

26. Hvis et medlem af banden/grupperingen bliver overfaldet nu, vil jeg hævne det.

Uenig

Hverken enig eller uenig.....

Enig

Hvis enig, hvad vil du så gøre? _____

27. Hvis et medlem af banden/grupperingen blev overfaldet, da jeg var mest involveret, ville jeg hævne det.

Uenig

Hverken enig eller uenig.....

Enig

Hvis enig, hvad ville du så gøre? _____

Det sidste spørgsmål handler om at forlade banden/grupperingen.

28. Skal du gøre noget for at få lov til at forlade banden/grupperingen?

Nej

Ja.....

Hvis ja, hvad (beskriv): _____
