

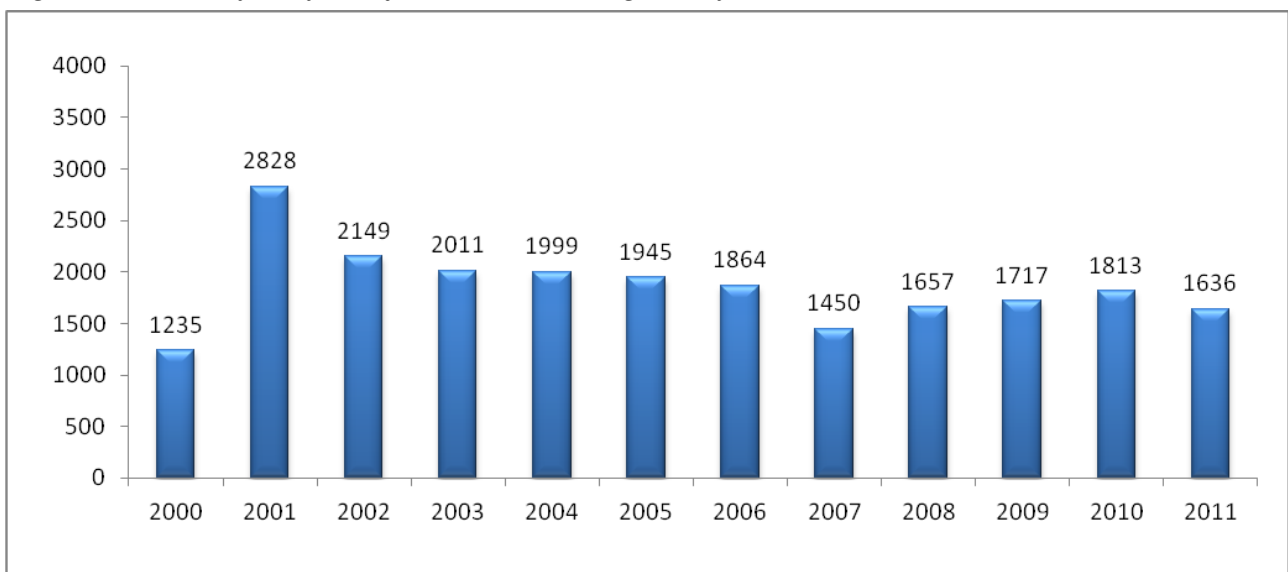
## Udviklingen i antallet af samfundstjenestedomme

I 2011 blev der afsagt i alt 3.791 domme med vilkår om samfundstjeneste.<sup>1</sup> Dette antal er 4 pct. lavere end i 2010, hvor der blev afsagt 3.938 samfundstjenestedomme. Det tyder på en stagnation i udviklingen i antallet af domme til samfundstjeneste, jf. også figur 1 og 2.

### Færdselssager

Pr. 1. juli 2000 blev det muligt at idømme samfundstjeneste for spirituskørsel og visse andre færdselslovsovertrædelser. Figur 1 viser udviklingen i domme på området.

Figur 1. Antallet af samfundstjenestedomme i sager om færdselslovsovertrædelser, 2000-2011.



Kilde: Direktoratet for Kriminalforsorgen

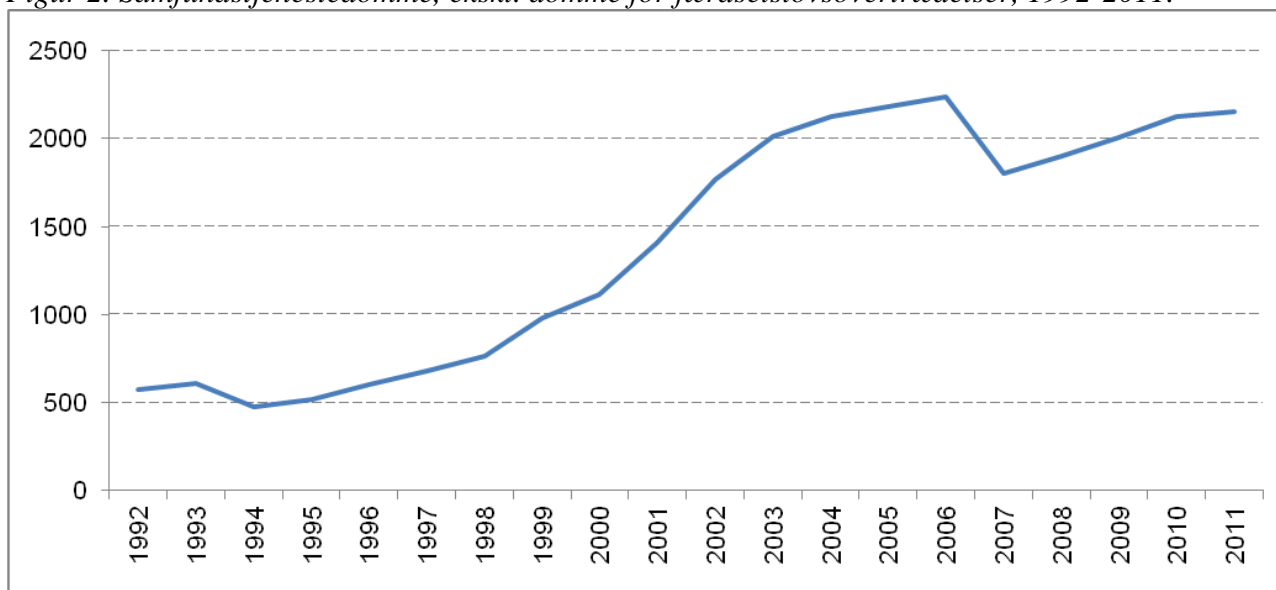
Det meget store antal domme i ordningens første år beror på en overgangsordning, der indebar mulighed for at blive benådet for en endnu ikke afsonet ubetinget dom og i den forbindelse udføre samfundstjeneste. I årene derefter har der været en svag nedadgående tendens i antallet af samfundstjenestedomme for færdselslovsovertrædelser, afløst af et større fald fra 2006 til 2007 i forbindelse af retsreformen fra 1.1.2007. I de følgende år har der atter været en stigning, men fra 2010 til 2011 er antallet af samfundstjenestedomme på færdselslovsområdet mindsket med 10 pct.

<sup>1</sup> Her er bortset fra domme, der angår vilkårsovertrædelser.

## **Straffelovssager m.v.**

Anvendelse af samfundstjeneste i andre sager end færdselssager er øget i næsten hele perioden efter samfundstjenesteordningen blev lovfæstet i 1992 og frem til 2007, jf. figur 2. Fra midten af 1990'erne og frem til 2006 er der tale om mere end en firedobling i antallet af samfundstjenestedomme. Det antal domme, der blev afsagt i 2011, svarer nogenlunde til det antal, der var inden politi- og domstolsreformen, således at der ikke i forhold hertil er sket en yderligere vækst.

Figur 2. Samfundstjenestedomme, ekskl. domme for færdselslovsovertrædelser, 1992-2011.



Kilde: Direktoratet for Kriminalforsorgen

Arten af den kriminalitet, der har ført til en dom til samfundstjeneste, fremgår af tabel 1.

Tabel 1. Samfundstjenestedomme 2002-2011 fordelt efter kriminalitetens art.

	2002	2003	2004	2005	2006	2007	2008	2009	2010	2011
Tyveri m.v.	312	356	364	411	390	257	242	309	371	405
Brugstyveri af biler m.v.	11	159	144	106	102	113	59	73	63	44
Røveri	73	59	54	58	43	41	38	56	45	46
Anden berigelse	491	417	365	350	332	197	227	217	274	267
Hærværk	25	20	69	58	50	23	34	21	28	20
Narkotika/euforis. stoffer	124	160	192	206	205	190	163	156	165	166
Vold	579	642	706	731	831	764	879	884	825	785
Seksuualforbrydelser	21	20	17	22	22	13	17	12	21	21
Anden personfarlig krim.	22	43	55	56	61	35	46	48	53	54
Straffelov i øvrigt	92	107	138	164	180	161	184	215	261	324
Særlov, ekskl. færdselslov	28	28	21	18	19	11	12	15	19	23
<b>I alt</b>	<b>1778</b>	<b>2011</b>	<b>2125</b>	<b>2180</b>	<b>2235</b>	<b>1805</b>	<b>1901</b>	<b>2006</b>	<b>2125</b>	<b>2155</b>

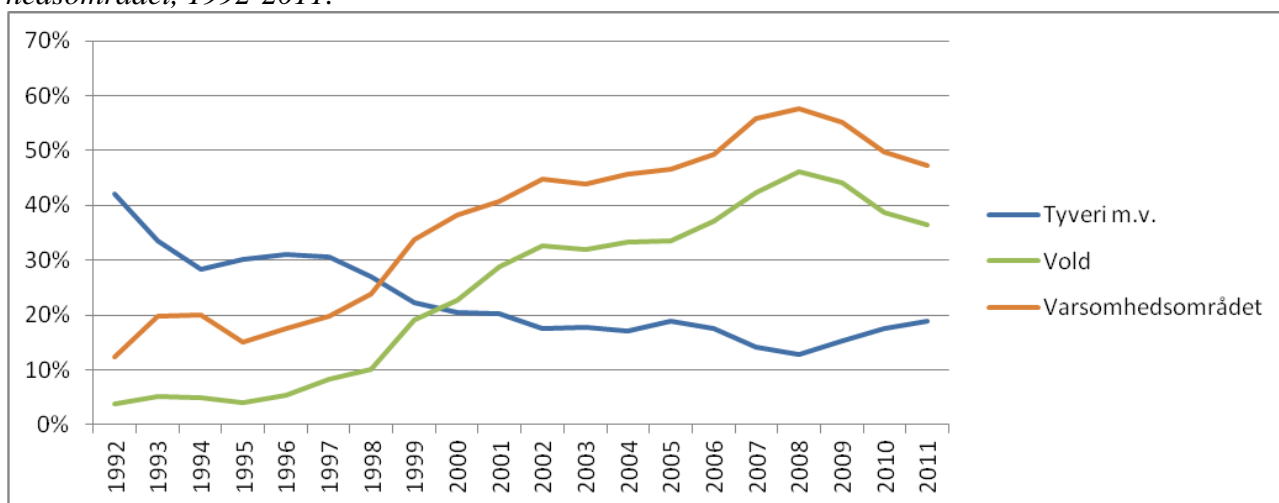
Kilde: Direktoratet for Kriminalforsorgen

Brugstyveri af motorkøretøjer er indgået som en separat statistikkategori efter en lovændring fra juni 2002, som indebar en særlig mulighed for at anvende samfundstjeneste over for personer, der er tiltalt for brugstyveri, og som er under 18 år.

Den form for kriminalitet, som den største andel af samfundstjenestedommene angår, er voldsforbrydelser, idet 36 pct. af dommene i 2011 vedrørte denne type forbrydelse. Både antallet og andelen af domme for vold er dog mindsket siden 2009. Til gengæld er der kommet flere domme for tyveri, der også inkluderer sager vedrørende ulovlig omgang med hittegods og hæleri. 19 pct. af dommene angår tyveri m.v. Sammenlagt angik 47 pct. af dommene i 2011 det såkaldte varsomhedsområde, dvs. røveri, vold, ildspåsættelse, narkotikaforbrydelser og seksualforbrydelser.

Forholdet mellem andelen af domme for vold og domme for tyveri har ikke været konstant, men har ændret sig betydeligt gennem årene, jf. figur 3. Denne viser, at andelen af domme vedrørende tyveri var ganske stor i de første år efter lovfæstelsen af ordningen, idet den da udgjorde 30-40 pct. af alle domme. I 1998 begyndte denne andel at falde, mens andelen af domme for vold til gengæld begyndte at øge fra ca. 10 pct. til over eller omkring 40 pct. i de seneste 5-6 år. Fra 2008 og frem er afstanden mellem andel domme for vold og andelen for tyveri dog mindsket.

Figur 3. Årlig andel samfundstjenestedomme vedrørende henholdsvis tyveri, vold og hele varsomhedsområdet, 1992-2011.



Figuren viser også, at den vækst, der har været i andelen af domme inden for varsomhedsområdet, primært beror på væksten i domme for vold.