

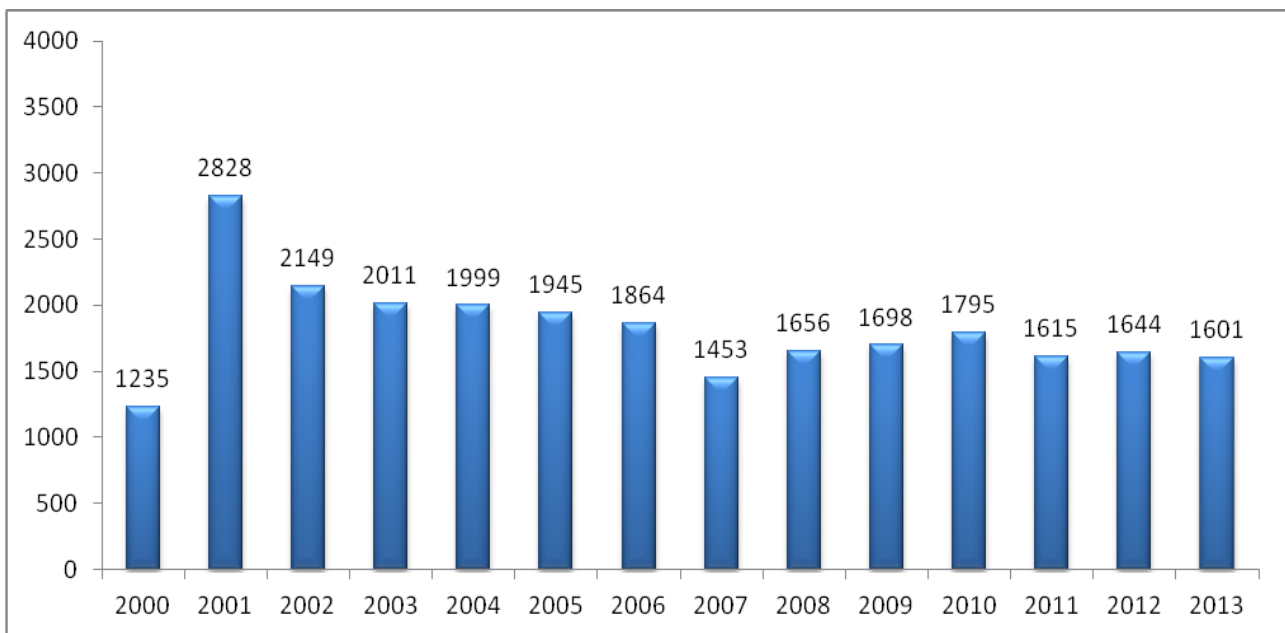
Udviklingen i antallet af samfundstjenestedomme

I 2013 blev der afsagt i alt 3.618 domme med vilkår om samfundstjeneste.¹ Dette antal er en smule mindre end det for 2012, hvor der blev afsagt 3.719 samfundstjenestedomme. Generelt er der tegn på en stagnation i udviklingen i antallet af domme til samfundstjeneste de seneste år, jf. også figur 1 og 2.

Færdselssager

Pr. 1. juli 2000 blev det muligt at idømme samfundstjeneste for spirituskørsel og visse andre færdselslovsovertrædelser. Figur 1 viser udviklingen i domme på området.

Figur 1. Antallet af samfundstjenestedomme i sager om færdselslovsovertrædelser, 2000-2013.



Kilde: Direktoratet for Kriminalforsorgen

Det meget store antal domme i ordningens første år beror på en overgangsordning, der indebar mulighed for at blive benådet for en endnu ikke afsonet ubetinget dom og i den forbindelse udføre samfundstjeneste. I årene derefter har der været en svag nedadgående tendens i antallet af samfundstjenestedomme for færdselslovsovertrædelser, afløst af et større fald fra 2006 til 2007 i for-

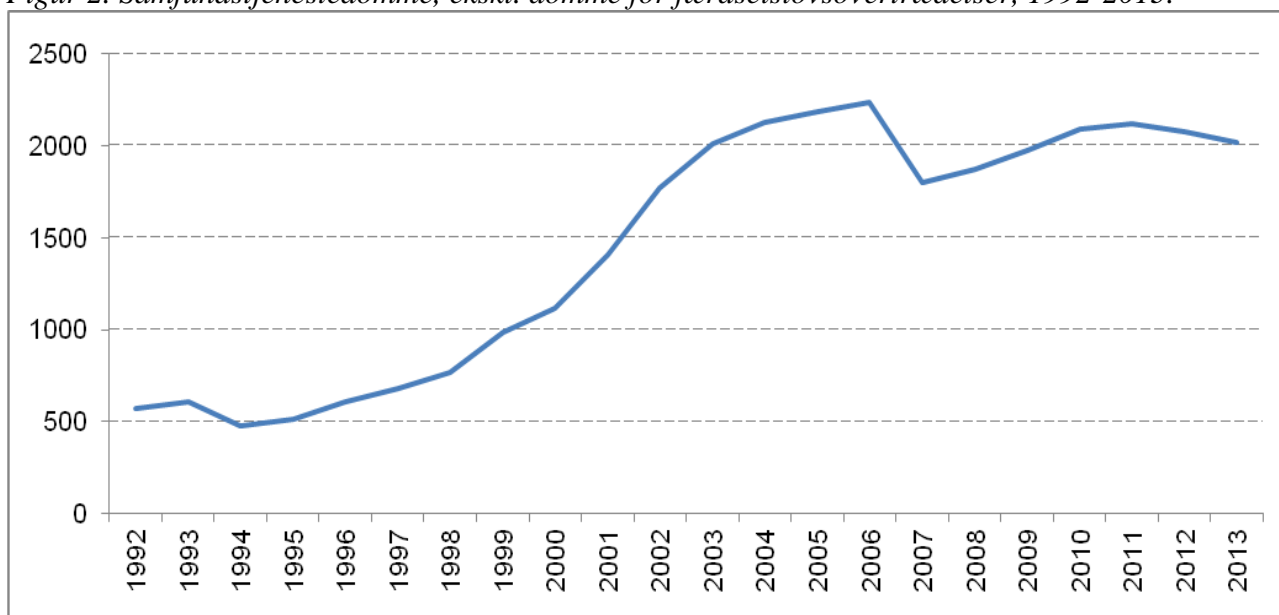
¹ Tallet inkluderer ikke domme, der angår vilkårsovertrædelser. Det bemærkes, at opgørelser for årene 2007-2012 er korrigeret i forhold til tidligere publicerede opgørelser. Korrektionen er foretaget i forbindelse med en omlægning af det statistiksystem, der anvendes i Direktoratet for Kriminalforsorgen til opgørelserne.

længelse af retsreformen i 2007. I de følgende år har der atter været en stigning, men de seneste tre år har antallet af samfundstjenestedomme på færdselslovsområdet ligget stabilt på et lavere niveau.

Straffelovssager m.v.

Anvendelse af samfundstjeneste i andre sager end færdselssager er øget efter samfundstjenesteordningen blev lovfæstet i 1992 og frem til 2007, jf. figur 2. Fra midten af 1990'erne og frem til 2006 er der tale om mere end en firedobling i antallet af samfundstjenestedomme. Efter faldet i antallet af domme i forlængelse af retsreformen har der atter været en vækst, men det årlige antal domme er dog ikke er nået helt op på det niveau, det havde inden 2007. De seneste par år har der desuden været en svag faldende tendens i antallet af domme.

Figur 2. Samfundstjenestedomme, ekskl. domme for færdselslovsovertrædelser, 1992-2013.



Kilde: Direktoratet for Kriminalforsorgen

Arten af den kriminalitet, der har ført til en dom til samfundstjeneste, fremgår af tabel 1. Den form for kriminalitet, som den største andel af samfundstjenestedommene angår, er voldsforbrydelser, idet 33 pct. af dommene i 2013 vedrørte denne type forbrydelser. Både antallet og andelen af domme for vold er dog mindsket siden 2008. Til gengæld er der kommet flere domme for tyveri, der også inkluderer sager vedrørende ulovlig omgang med hittegods og hæleri. 18 pct. af dommene i 2013 angik tyveri m.v. De seneste år har der desuden været en vækst i de sager, der falder under kategorien 'Anden berigelse'.

Sammenlagt angik 44 pct. af dommene i 2013 det såkaldte varsomhedsområde, dvs. røveri, vold, narkotikaforbrydelser og seksualforbrydelser.

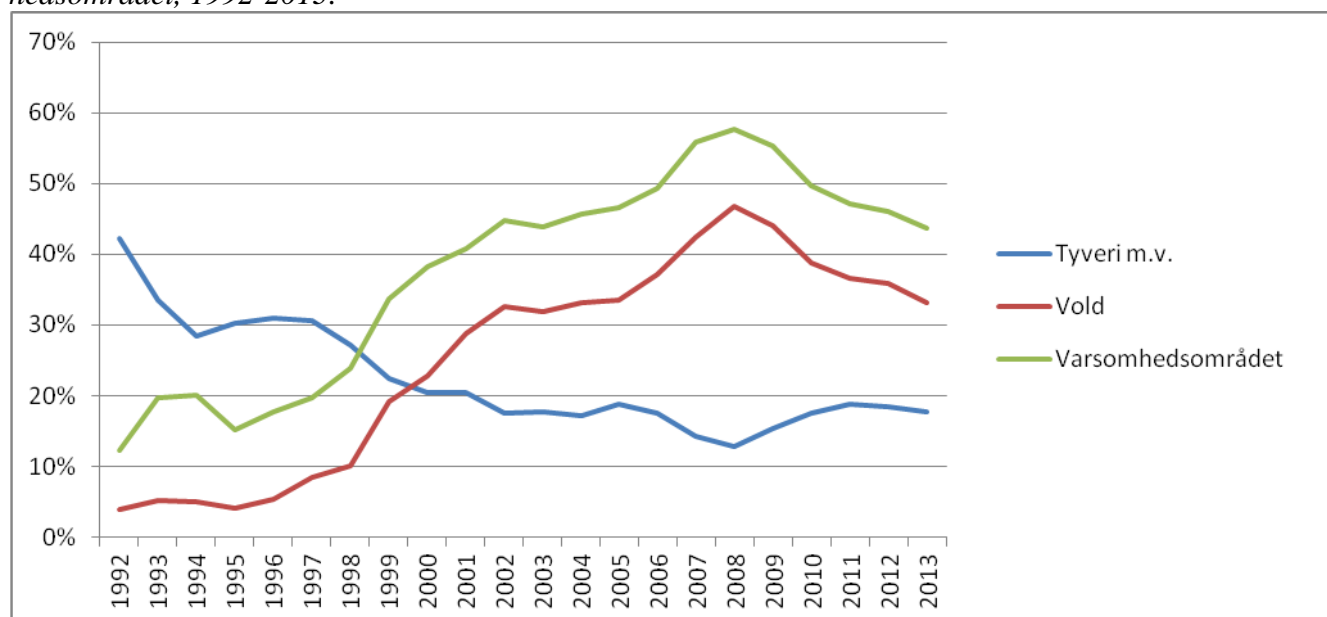
Tabel 1. Samfundstjenestedomme 2004-2013 fordelt efter kriminalitetens art.

	2004	2005	2006	2007	2008	2009	2010	2011	2012	2013
Tyveri m.v.	364	411	390	256	237	301	362	396	382	357
Brugstyveri af biler m.v.	144	106	102	113	57	69	63	40	28	28
Røveri	54	58	43	41	36	56	41	44	35	22
Anden berigelse	365	350	332	196	222	214	272	262	299	297
Hærværk	69	58	50	23	35	20	28	20	19	17
Narkotika/euforis. stoffer	192	206	205	190	155	152	164	162	151	173
Vold	706	731	831	765	876	872	810	778	751	670
Seksuualforbrydelser	17	22	22	12	16	12	21	21	20	15
Anden personfarlig krim.	55	56	61	35	45	48	52	53	57	44
Straffelov i øvrigt	138	164	180	161	181	212	257	322	306	371
Særlov, ekskl. færdselslov	21	18	19	11	12	15	19	23	27	23
I alt	2125	2180	2235	1803	1872	1971	2089	2121	2075	2017

Kilde: Direktoratet for Kriminalforsorgen

Forholdet mellem andelen af domme for vold og domme for tyveri har ikke været konstant, men har ændret sig betydeligt gennem årene, jf. figur 3. Denne viser, at andelen af domme for tyveri var ganske stor i de første år efter lovfæstelsen af ordningen, idet den da udgjorde 30-40 pct. af alle domme. I 1998 begyndte denne andel at falde, mens andelen af domme for vold til gengæld begyndte at stige fra ca. 10 pct. til 47 pct. af dommene i 2008. Siden 2008 er afstanden mellem andel domme for vold og andelen for tyveri mindsket en del.

Figur 3. Årlig andel samfundstjenestedomme vedrørende henholdsvis tyveri, vold og hele varsomhedsområdet, 1992-2013.



Figuren viser også, at både den vækst og det fald, der har været i andelen af domme inden for varsomhedsområdet, primært beror på udviklingen i antallet af domme for vold.