

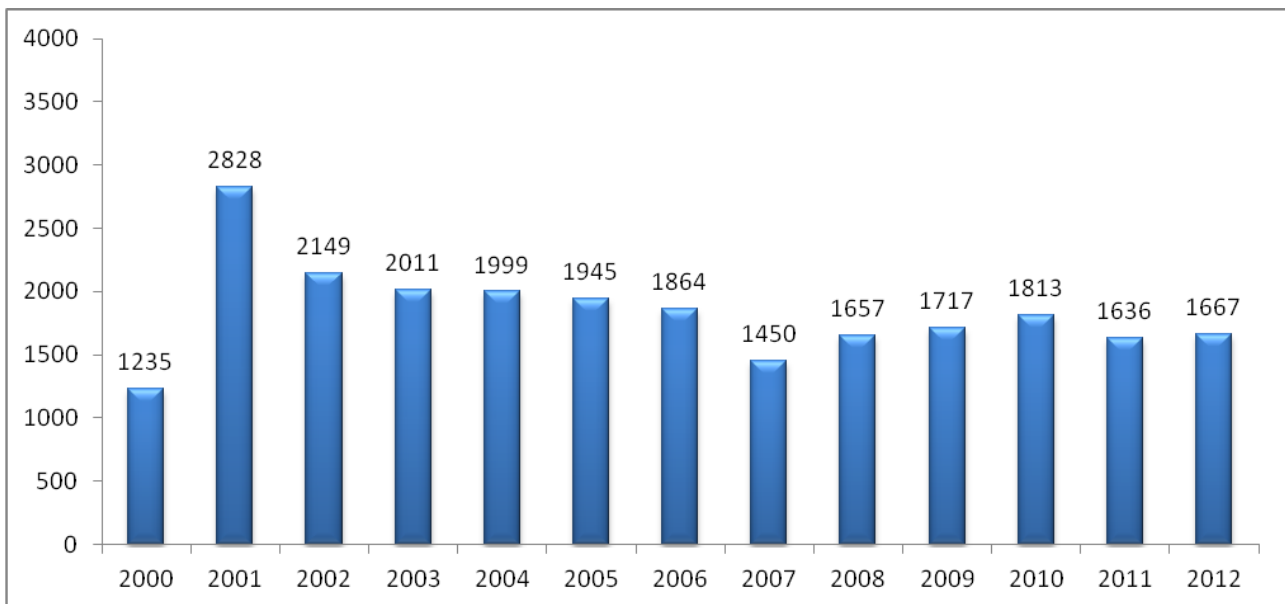
Udviklingen i antallet af samfundstjenestedomme

I 2012 blev der afsagt i alt 3.778 domme med vilkår om samfundstjeneste.¹ Dette antal svarer stort set til det fra 2011, hvor der blev afsagt 3.791 samfundstjenestedomme. Generelt er der tegn på en stagnation i udviklingen i antallet af domme til samfundstjeneste de seneste år, jf. også figur 1 og 2.

Færdselssager

Pr. 1. juli 2000 blev det muligt at idømme samfundstjeneste for spirituskørsel og visse andre færdselslovsovertrædelser. Figur 1 viser udviklingen i domme på området.

Figur 1. Antallet af samfundstjenestedomme i sager om færdselslovsovertrædelser, 2000-2012.



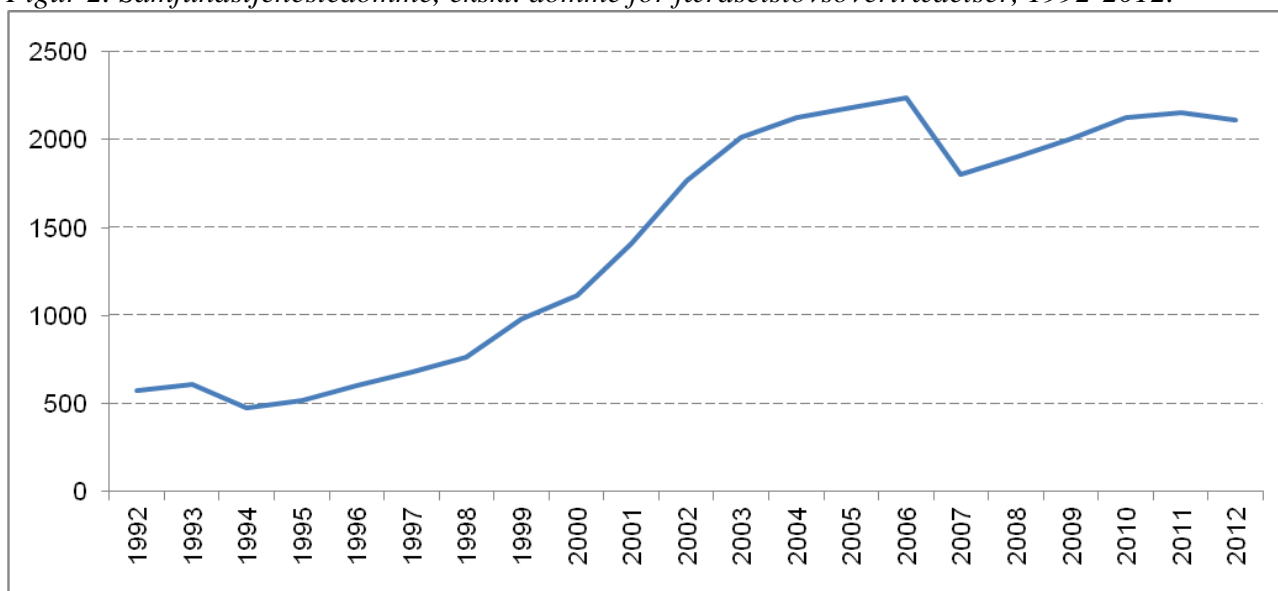
Kilde: Direktoratet for Kriminalforsorgen

Det meget store antal domme i ordningens første år beror på en overgangsordning, der indebar mulighed for at blive benådet for en endnu ikke afsonet ubetinget dom og i den forbindelse udføre samfundstjeneste. I årene derefter har der været en svag nedadgående tendens i antallet af samfundstjenestedomme for færdselslovsovertrædelser, afløst af et større fald fra 2006 til 2007 i forbindelse af retsreformen fra 1.1.2007. I de følgende år har der atter været en stigning, men de seneste to år har antallet af samfundstjenestedomme på færdselslovsområdet ligget stabilt på et relativt lavt niveau.

Straffelovssager m.v.

Anvendelse af samfundstjeneste i andre sager end færdselssager er øget i næsten hele perioden efter samfundstjenesteordningen blev lovfæstet i 1992 og frem til 2007, jf. figur 2. Fra midten af 1990'erne og frem til 2006 er der tale om mere end en firedobling i antallet af samfundstjenestedomme. Det antal domme, der blev afsagt i 2012, er en lille smule lavere end det, der angår 2011.

Figur 2. Samfundstjenestedomme, ekskl. domme for færdselslovsovertrædelser, 1992-2012.



Kilde: Direktoratet for Kriminalforsorgen

Arten af den kriminalitet, der har ført til en dom til samfundstjeneste, fremgår af tabel 1.

Tabel 1. Samfundstjenestedomme 2003-2012 fordelt efter kriminalitetens art.

	2003	2004	2005	2006	2007	2008	2009	2010	2011	2012
Tyveri m.v.	356	364	411	390	257	242	309	371	405	390
Brugstyveri af biler m.v.	159	144	106	102	113	59	73	63	44	29
Røveri	59	54	58	43	41	38	56	45	46	36
Anden berigelse	417	365	350	332	197	227	217	274	267	305
Hærværk	20	69	58	50	23	34	21	28	20	19
Narkotika/euforis. stoffer	160	192	206	205	190	163	156	165	166	157
Vold	642	706	731	831	764	879	884	825	785	759
Seksuualforbrydelser	20	17	22	22	13	17	12	21	21	20
Anden personfarlig krim.	43	55	56	61	35	46	48	53	54	57
Straffelov i øvrigt	107	138	164	180	161	184	215	261	324	312
Særlov, ekskl. færdselslov	28	21	18	19	11	12	15	19	23	27
I alt	2011	2125	2180	2235	1805	1901	2006	2125	2155	2111

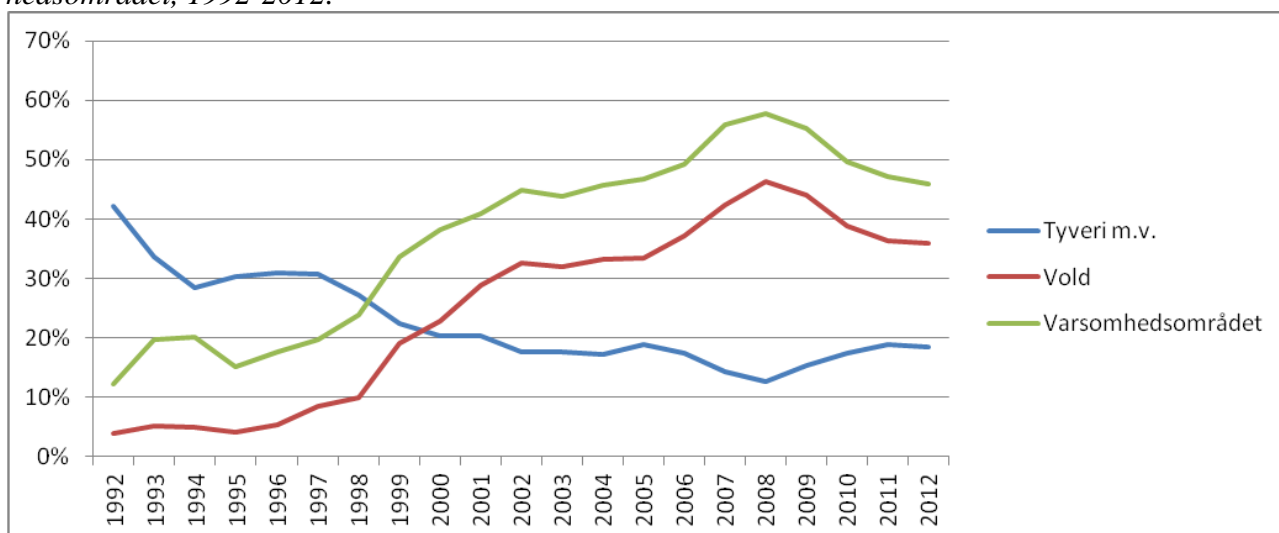
Kilde: Direktoratet for Kriminalforsorgen

¹ Her er bortset fra domme, der angår vilkårsovertrædelser.

Den form for kriminalitet, som den største andel af samfundstjenestedommene angår, er voldsforbrydelser, idet 36 pct. af dommene i 2012 vedrørte denne type forbrydelser. Både antallet og andelen af domme for vold er dog mindsket siden 2009. Til gengæld er der kommet flere domme for tyveri, der også inkluderer sager vedrørende ulovlig omgang med hittegoods og hæleri. 18 pct. af dommene i 2012 angik tyveri m.v. Sammenlagt angik 46 pct. af dommene i 2012 det såkaldte varsomhedsområde, dvs. røveri, vold, narkotikaforbrydelser og seksualforbrydelser.

Forholdet mellem andelen af domme for vold og domme for tyveri har ikke været konstant, men har ændret sig betydeligt gennem årene, jf. figur 3. Denne viser, at andelen af domme for tyveri var ganske stor i de første år efter lovfæstelsen af ordningen, idet den da udgjorde 30-40 pct. af alle domme. I 1998 begyndte denne andel at falde, mens andelen af domme for vold til gengæld begyndte at stige fra ca. 10 pct. til 46 pct. i 2008. Siden 2008 er afstanden mellem andel domme for vold og andelen for tyveri dog mindsket.

Figur 3. Årlig andel samfundstjenestedomme vedrørende henholdsvis tyveri, vold og hele varsomhedsområdet, 1992-2012.



Figuren viser også, at den vækst, der har været i andelen af domme inden for varsomhedsområdet, primært beror på væksten i domme for vold.