

# **”HOT SPOTS”**

**EN EFFEKTEVALUERING**

**AF**

**KØBENHAVNS POLITIS SÆRLIGE  
INDSATS MOD VOLD I NATTELIVET**

**Tanja Tambour Jørgensen**

**Justitsministeriets Forskningskontor**

**December 2010**

## INDHOLSFORTEGNELSE

1. Københavns Politis indsats mod vold .....	3
2. Evalueringen .....	4
2.1. Indsats- og kontrolperioder .....	5
2.2. Data .....	5
2.3. Variabler.....	6
2.4. Regressionsanalyse .....	6
3. Karakteristik af voldsepisoderne.....	6
3.1. Voldsanmeldelser fordelt på ugedage og tidspunkter .....	6
3.2. Kriminalitet i indsatsperioden og kontrolperioden .....	8
4. Effekten af indsatsen mod vold.....	9
5. Eventuel Forskydningseffekt .....	9
6. Effektivitet i cost-benefit perspektiv .....	11
7. Sammenfatning og diskussion .....	13

## 1. KØBENHAVNS POLITIS INDSATS MOD VOLD

Københavns Politi City har gennem de seneste år gennemført en særlig indsats mod vold i nattelivet i det indre København. Det drejer sig om en forebyggende indsats, der har til formål at reducere antallet af de voldsepisoder, der forekommer i og omkring restaurations- og diskoteksmiljøet.

Overordnet set kan der tales om to typer af kriminalitetsforebyggelse. Denne ene form er social forebyggelse, der handler om at forebygge, at individer bliver motiverede for at begå kriminelle. Denne type forebyggelse er altså rettet mod at mindske årsagerne til, at nogen begår kriminalitet. Den anden type af forebyggelse er situationel. Dvs. at den handler om at ændre selve kriminalitetssituationen – konteksten for kriminelle handlinger – så at *mulighederne* for at begå kriminalitet mindskes. Situationel kriminalitetsforebyggelse sigter derfor typisk mod at gøre det mere risikabelt eller mere besværligt at begå en kriminel handling i en given situation.

Københavns Politis indsats mod vold henhører under situationel forebyggelse, da den knytter an til at mindske mulighederne for at begå vold. Den teoretiske forklaring på, en sådan type kriminalitetsforebyggende indsats kan antages at være virkningsfuld, stammer fra *Routine Activity Theory*.<sup>1</sup> Ifølge denne teori vil en kriminel handling kun forekomme, hvis tre forhold er til stede samtidigt og på samme sted: Der skal være en motiveret gerningsperson, et egnet mål for kriminaliteten og et fravær af kapable vogtere. Hvis bare én af de tre faktorer mangler i situationen, vil kriminalitet ikke forekomme.

Den indsats, Københavns Politi arbejder med, angår det sidstnævnte element: Fraværet af kapable vogtere. Ved at være mere massivt til stede i nattelivet – ved at der er flere kapable vogtere, i dette tilfælde politifolk – forventes det, at det vil mindske muligheder for kriminalitet.

Indsatsen blev udført første gang i 2007 og er fortsat siden. Den tager, jf. ovenstående teori, udgangspunkt i en tæt indsats i form af en fokuseret patruljering på tidspunkter og i områder, hvor der har vist sig at være en koncentration af problemer – de såkaldte *hot spots*. Indsatsen udføres mellem klokken 23 og 7, primært fredag nat og lørdag nat, hvor der især har vist sig at være mange voldelige episoder. Og som nævnt udføres den alene de weekender, hvor der erfaringsmæssigt forekommer en del uroligheder.

Det område, hvor patruljeringen foretages, er ligeledes afgrænset ud fra hot spots tankegangen – det er steder, hvor der forekommer særligt mange problemer. Konkret drejer det sig om det indre København, dvs. et område afgrænset af Vester Voldgade, Nørre Voldgade, Gothersgade og havnen.

---

<sup>1</sup> Cohen, Lawrence and Marcus Felson 1979: "Social Change and Crime Rate Trends: A Routine Activity Approach" in *American Sociological Review*, 44:588-608.

Både området og tidsrummet har Københavns Politi udvalgt på baggrund af analyser af anmeldelser af vold de tidligere år.

Københavns Politis indsats mod vold er funderet i en generel operationsbefaling, som udarbejdes hvert år. Af denne operationsbefaling fremgår baggrunden, målgruppen, formålet mv. for indsatsen. Operationsbefalingen beskriver en meget generel indsats mod vold, hvor der fokuseres bredt på forebyggelse af voldsepisoder.

Til hver enkelt indsatsweekend udvikles en specifik operationsplan på baggrund af den generelle operationsbefaling. Heri gives der specifikke instrukser for weekenden, eksempelvis hvor mange betjente der skal udføre indsatsen. Typisk bemandes indsatsen med cirka 20 betjente, hvoraf omkring halvdelen udgøres af uniformerede betjente fra beredskabet, der patruljerer til fods. Desuden deltager typisk to civilklædte betjente fra Efterforskningen, to motorcykelbetjente, to betjente til hest, tre betjente fra specialpatruljen og 1-2 medarbejdere fra Skat. Det er ikke de samme betjente, der deltager hver gang.

En typisk indsatsnat begynder kl. 23 med et koordineringsmøde, hvor betjentene briefes og inddeles i mindre hold på 2-4 betjente. På koordineringsmødet understreges det, at fokus i indsatsen er forebyggelse af vold gennem synlighed. Dette betyder, at der i udførelsen af indsatsen fokuseres på vold, dog uden fuldstændigt at ignorere andre lovovertrædelser.

## **2. EVALUERINGEN**

Denne rapport omhandler en kvantitativ evaluering af effekten af Københavns Politis indsats mod vold. Formålet er at undersøge, hvorvidt indsatsen er et effektivt middel til at reducere antallet af voldsepisoder i nattelivet i indre by.

Typisk omhandler kriminologiske effektevalueringer en måling af recidiv for en given gruppe af individer, som har været genstand for en særlig sanktion eller et særligt tiltag, i forhold til nogen, som ikke har været det. I modsætning hertil vurderes effekten i denne undersøgelse ikke ud fra bestemte personers handlinger, men på baggrund af et bestemt område og bestemte tidspunkter. Effektmålingen er centreret omkring en kortlægning af ændringer i antallet af voldsepisoder i det område og på de tidspunkter, indsatsen gennemføres. En effekt måles ved forskellen i antallet af voldsepisoder under indsatsperioden – eller forsøgsperioden – i forhold til antallet af voldsepisoder, der kan forventes at ville have været, hvis den ikke havde været udført.

## 2.1. Indsats- og kontrolperioder

For at kunne vurdere forholdet mellem det faktiske og det forventede antal voldsepisoder skal der konstrueres en kontrolgruppe – eller snarere kontrolperiode – i forhold til de perioder, hvor indsatsen har fundet sted.

Konstruktion af en kontrolgruppe er gerne det store problem ved effektevalueringer, som ikke er baseret på et egentligt eksperimentelt design med en fuldstændig tilfældig, lodtrækningsbaseret fordeling mellem indsats- og kontrolperioder. Dvs., at politiet i så tilfælde skulle have valgt tilfældige indsatsweekender frem for – som nu – at vælge weekender og perioder, hvor man ved, at der er særligt mange problemer. Det er således klart, at effekten af en indsats i perioder med særligt mange problemer ikke bare kan sammenlignes med forholdene i andre, mindre problemfyldte perioder.

På grund af andre, tilfældige omstændigheder har det dog vist sig, at det har været muligt at konstruere en kontrolgruppe, der må antages at fungere lige så godt, som en tilfældig udvælgelse af såvel indsats- eller forsøgsperioder som kontrolperioder ville gøre. Blandt de weekender, hvor Københavns Politi havde planlagt at gennemføre indsatsen, blev de således på grund af mandskabsmæssige årsager eller andre presserende opgaver nødt til at aflyse et antal planlagte indsatser. Disse aflyste indsatsnætter er perfekte som kontrolperioder, idet de på en række væsentlige parametre svarer til indsatsnætterne. Grundet omstændighederne opstår der altså en naturlig eksperimentel situation.

Mens forsøgsperioden består af de weekendnætter,<sup>2</sup> hvor indsatsen mod vold udføres i indre by, er kontrolperioderne de weekendnætter, hvor denne indsats skulle have været udført.

Denne afgrænsning bygger på, at det primære fokus for indsatsen er synlighed. Dermed antages det, at der ikke vil være en effekt ud over den enkelte indsatsnat. Politiets tilstedeværelse i indsatsnætterne forventes dermed ikke at påvirke volden i indre by de øvrige nætter.

## 2.2. Data

Data til brug for evalueringen består i anmeldelser af vold i perioden 2007-2009. De er med venlig hjælp fra Rigs politiet udtrukket fra politiets sagsstyringssystem, POLSAS. De anmeldelser, der er bedt om, angår vold efter straffelovens §§ 244-245 og trusler om vold, jf. § 266.<sup>3</sup> Undersøgelsen omfatter udelukkende vold begået i det offentlige rum. Vold i det semi-offentlige rum, som barer og diskoteker, er ikke inkluderet.

---

<sup>2</sup> Indsatsen udføres også på enkeltstående nætter, som ikke er weekender. Disse er sorteret fra, idet de ligger på forskellige øvrige ugedage end indsatsnætterne.

<sup>3</sup> Der er desuden bedt om data for § 246, den særligt alvorlige vold, men sådanne sager forekommer ikke i materialet.

Ydermere er de overtrædelser af straffelovens § 119, som angår polititjenestemænd, inkluderet i undersøgelsen, ligesom oplysninger om overtrædelser af ordensbekendtgørelsen er det. Ordensbekendtgørelsens vedrører sikring af den offentlige orden mv. Disse lovovertrædelser må ansues på en anden måde end de forannævnte, idet de i modsætning til vold og trusler mod privatpersoner typisk alene vil blive registreret, når politiet er til stede, idet det er lovovertrædelser, der enten er rettet mod politiet eller typisk alene registreres som følge af politiets tilstedeværelse.

### **2.3. Variabler**

Nætterne i indsats- og kontrolperioden er ikke ligeligt fordelt efter årstiderne, tid på måneden og over årene. Disse forskelle er det nødvendigt at kontrollere for i analysen. For det første er det sket et mindre fald i antallet af anmeldelser af voldsepisoder over årene 2007-2009, idet der er anmeldt 9 pct. færre forhold efter §§ 244-246 i 2009 end i 2007.<sup>4</sup> Selv om faldet er lille, vil det kunne påvirke sammenligneligheden. For det andet kan der være sæsonsvingninger i omfanget af voldsepisoder. Nogle undersøgelser peger på, at der er flere voldstilfælde om sommeren, hvor folk opholder sig mere udendørs. Samtidig er julefrokostperioden kendt som en tid med et øget antal af voldsepisoder. Også det vil kunne påvirke sammenligneligheden. Det samme vil forskelle i omfanget af aktiviteter i nattelivet først og sidst på måneden. Når folk lige har fået løn, kan der være flere gæster i nattelivet end sidst på måneden, hvor der kan være færre penge at gøre godt med.

### **2.4. Regressionsanalyse**

Til at analysere, hvorvidt politiets indsats mod vold forårsager et fald i antallet af anmeldelser af vold, dvs. at der er en forskel i antallet af voldsanmeldelser mellem indsats- og kontrolperioder, anvendes en Poisson regressionsanalyse. Formålet med en sådan regressionsanalyse er at teste, om indsatsen mod vold har en effekt på antallet af anmeldelser af vold, når der er kontrolleret for øvrige forhold, som kunne tænkes at forårsage forskellen i omfanget af voldsanmeldelser.

## **3. KARAKTERISTIK AF VOLDSEPIsODERNE**

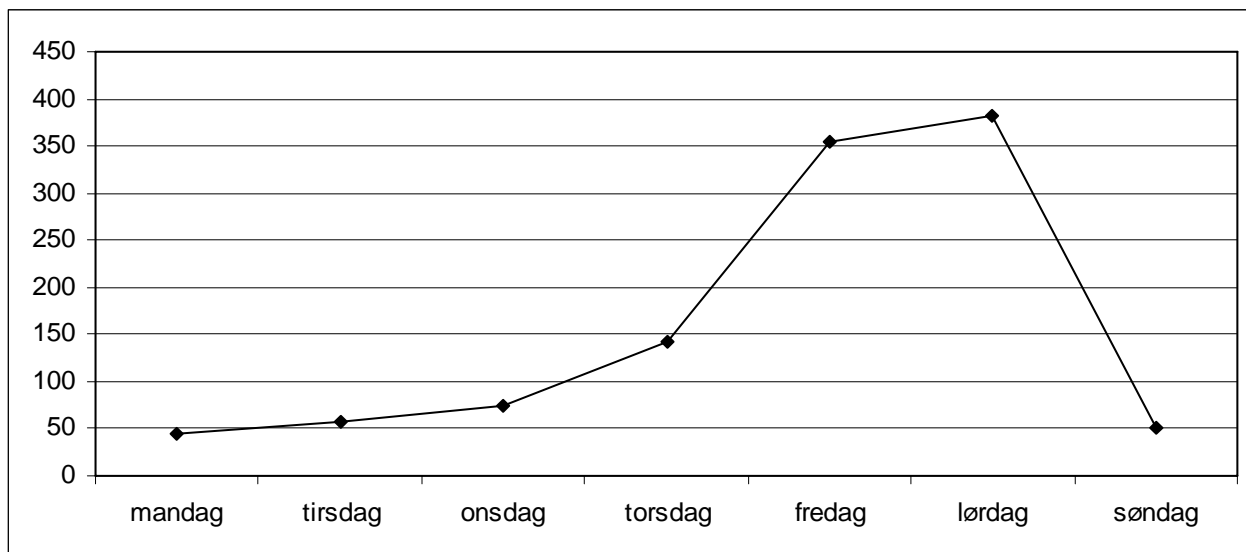
### **3.1. Voldsanmeldelser fordelt på ugedage og tidspunkter**

For at belyse, hvilke ugedage og tidsrum volden foregår, er alle data fra indre by bestående af 1109 anmeldelser for vold i årene 2007-2009 analyseret. Da politiets indsats mod vold foregår i tidsrummet mellem klokken 23 og 7, er ugedagene her opgjort kunstigt, således at døgnnet regnes fra klokken 7 til klokken 7 næste morgen. På den måde gives et billede af, hvor mange af episoderne der har et gerningstidspunkt, som kan henføres til fredag eller lørdag nat, som primært er det tidsrum, indsatsen udføres. Som det fremgår af figur 1, foregår langt hovedparten af voldsepisoderne i indre by torsdag, fredag og lørdag. Hele 67 pct. af voldsepisoderne i indre by finder sted fredag og lørdag.

---

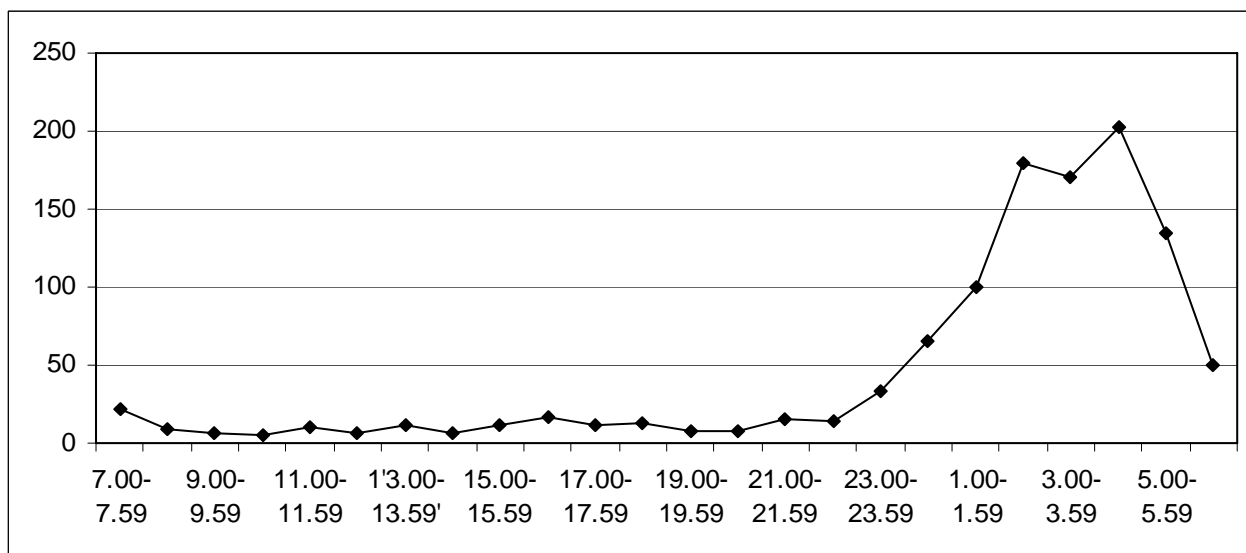
<sup>4</sup> Justitsministeriets Forskningskontor 2010: Udviklingen i anmeldelsestallene og straffe for vold 2000-2009.

Figur 1. Voldsepisoder fordelt efter ugedag.



Af figur 2 fremgår, at voldsepisoderne hovedsageligt foregår fra sent om aftenen til godt ud på natten. 84 pct. af episoderne foregår mellem klokken 23 og 7. Den time i døgnet, hvor der foregår flest voldsepisoder, er mellem klokken 4.00 og 4.59, hvor 18 pct. af episoderne foregår.

Figur 2. Voldsepisoder fordelt efter tidspunkt på døgnet.

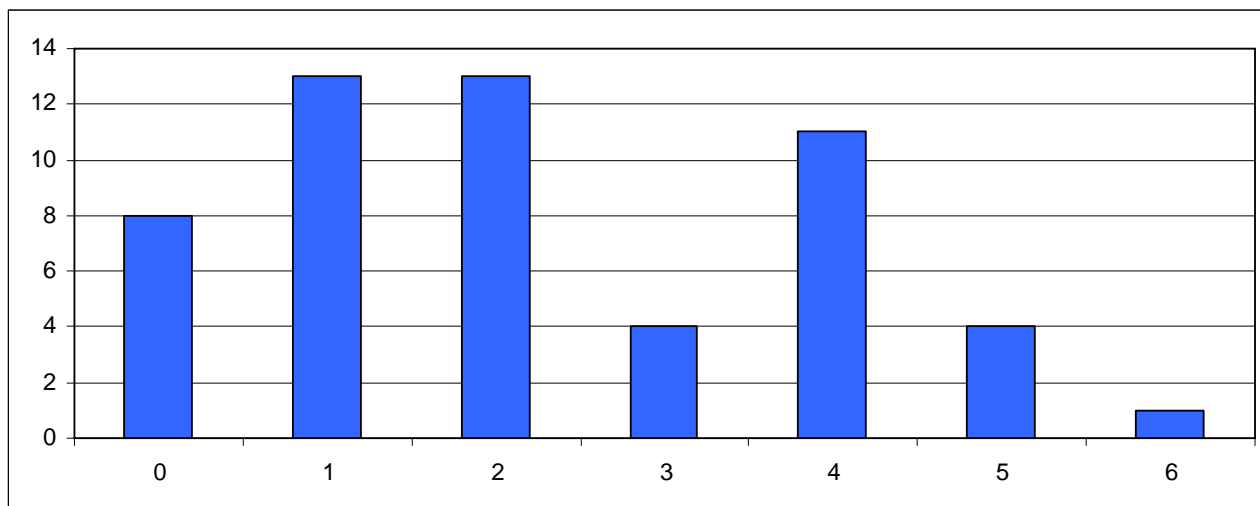


Det er dermed tydeligt, at fokus på nattelivet i weekenderne er væsentligt for at kunne forebygge voldsepisoder.

### 3.2. Kriminalitet i indsatsperioden og kontrolperioden

Evalueringen omfatter voldsepisoder fordelt på i alt 36 indsatsnætter samt 18 nætter, hvor indsatsen er aflyst. I disse 54 nætter er der anmeldt i alt 121 voldsepisoder.

Figur 3. Antal nætter fordelt efter antallet af voldsanmeldelser.



Af figur 3 fremgår det, at der i otte nætter ikke er forekommet én eneste voldsepisode, mens der hyppigst er forekommet én eller to episoder i løbet af en nat.

For at få en indikator for, om der overhovedet er en forskel i antallet af voldsepisoder i indsats- og kontrolperioderne, er det i tabel 1 angivet, hvordan de 121 voldsepisoder er fordelt mellem disse perioder. Af tabellen fremgår det, at langt hovedparten af voldsepisoderne i såvel indsats- som kontrolnætter vedrører simpel vold. Det drejer sig i begge tilfælde om lidt over 80 pct., mens langt den meste af de resterende episoder angår alvorligere vold. Der er således ingen nævneværdig forskel på alvoren af voldsepisoderne i de to grupper.

Tabel 1. Voldens art fordelt på eksperimentel- og kontrolgruppe

	Indsatsnætter		Aflyste nætter		I alt	
	Antal	Procent	Antal	Procent	Antal	Procent
Simpel vold (§ 244)	61	84 %	40	83 %	101	84 %
Alvorligere vold (§ 245)	11	15 %	8	17 %	19	16 %
Trusler om vold (§ 266)	1	1 %	0	0 %	1	1 %
<b>I alt</b>	<b>73</b>	<b>100 %</b>	<b>48</b>	<b>100 %</b>	<b>121</b>	<b>100 %</b>
Gennemsnit pr nat	2,0		2,7		2,2	

Det ses videre af tabel 1, at der på en gennemsnitlig indsatsnat forekommer 2 voldsepisoder, mens der på en nat, hvor indsatsen er aflyst, i gennemsnit forekommer 2,7 voldsepisoder. Det er ikke en overvældende stor forskel, men i betragtning af, hvor få voldsepisoder der forekommer på en enkelt



nat, er det alligevel en betydelig divergens. På baggrund af tabel 1 er det imidlertid ikke muligt at konkludere, hvorvidt det er Københavns Politis indsats mod vold, som forårsager denne forskel. Det er nødvendigt at udføre en regressionsanalyse.

#### 4. EFFEKTEN AF INDSATSEN MOD VOLD

Af den slutmodel for regressionsanalysen, der ses i tabel 2 fremgår det, at henholdsvis indsatsnætter og vinter er de to eneste variable, der er signifikante. Det har dermed stadig en betydning for antallet af voldsepisoder en given nat, om denne nat vedrører en indsats- eller en kontrolnat, selv efter der er kontrolleret for sæsonvariation.

Tabel 2. Resultat af Poisson regressionsanalyse.

Variabel	B	Standardfejl	Wald Chi-Square	p-værdi
Konstant	0,895	0,152	34,86	0,000
Vinter	0,592	0,204	8,42	0,004
Indsatsnætter	-0,495	0,207	5,74	0,017

Tolkningen af regressionskoefficienterne er, at når alt andet er lige, så er det forventede antal af voldsepisoder i de nætter, hvor politiet udfører indsatsen, 0,61 gange så stort som det forventede antal af voldsepisoder i de nætter, politiet ikke udfører indsatsen. Det betyder, at der er 39 pct. færre voldsepisoder i indsatsnætterne. Har Københavns Politi således en forventning om, at der i løbet af en given weekend vil forekomme 10 voldsepisoder, kan de ved at sætte ind med den særlige indsats mod vold denne nat forvente at reducere antallet af voldsepisoder til seks.

#### 5. EVENTUEL FORSKYDNINGSEFFEKT

Risikoen for en negativ forskydning af kriminaliteten er et af de primære kritikpunkter mod situationel kriminalitetsforebyggelse, der er rettet mod at ændre konteksten for specifikke kriminelle handlinger frem for at være rettet mod individers motivation for at begå kriminalitet.<sup>5</sup> En negativ forskydningseffekt er udtryk for, at der ikke sker en absolut reduktion i antallet af kriminelle handlinger, men at hele eller en del af kriminaliteten blot forskydes til et andet sted, et andet tidspunkt eller en anden type kriminalitet. Det er således muligt, at ovenstående resultat ikke er entydigt positivt.

Den vold, Københavns Politis indsats retter sig mod, må dog antages at være overordentlig situationsbetinget. Det må antages at være hændelser, der udspringer af givne situation, hvor aggressioner pludseligt kan opstå på grund af omstændigheder såsom trængsel, påvirkning af alkohol m.v. Det er

---

<sup>5</sup> Reppetto, Thomas 1976: "Crime Prevention and the Displacement Phenomenon" in *Crime and Delinquency*, 22 (3). Pp. 284-296

vanskeligt at forestille sig, at potentielle gerningspersoner nøje har planlagt den vold, der forekommer i nattelivet, og at de – i de nætter, hvor politiet er mere massivt til stede – enten vælger at fortrække til andre områder og begå vold dér eller at vente med at begå volden til tidspunkter, hvor politiet ikke i samme grad er til stede.

Der kan derimod være en risiko, at der som følge af den massive tilstedeværelse af politi begås flere lovovertrædelser mod politiet. Om der i sådanne tilfælde er tale om en egentlig forskydning ved at den vold, der var tiltænkt en privatperson, i stedet rettes mod politiet, eller om det alene er væksten i mulighederne, der betinger disse lovovertrædelser, kan være vanskeligt at afgøre.

Som nævnt, er de overtrædelser af § 119, som angår polititjenestemænd, også registreret i denne evaluering. Det viser sig, at der i de 36 indsatsnætter er registreret 9 anmeldelser vedrørende vold mv. mod polititjenestemand. Der er derimod ikke registreret sådanne episoder i de nætter, hvor indsatsen er blevet aflyst. Det må på den baggrund formodes, at den mere massive tilstedeværelse af politiet i indsatsnætterne har haft en betydning for, at disse episoder forekommer.

Som nævnt, er der også til brug for undersøgelsen modtaget oplysninger om overtrædelser af ordensbekendtgørelsen. Ligesom vold m.v. mod polititjenestemænd er det en form for lovovertrædelse, der må antages at øge, når der er mere politi til stede, idet anmeldelser for f.eks. urinering på gaden eller anden gadeorden typisk alene registreres af politiet.

De data, der er modtaget, viser, at der også er registreret flere overtrædelser af ordensbekendtgørelsen i indsatsnætterne i forhold til de nætter, hvor indsatsen er blevet aflyst. Der er i gennemsnit registreret otte overtrædelser af ordensbekendtgørelsen på en indsatsnat, mens der gennemsnitligt er registreret seks tilfælde på en nat uden indsats, jf. tabel 3.

*Tabel 3. Overtrædelser af ordensbekendtgørelsen fordelt på indsats- og kontrolperioder.*

	<b>Indsatsnætter</b>	<b>Aflyste nætter</b>
Antal overtrædelser	305	107
Gennemsnit pr. nat	8,4	5,9

Ud over, at dette givetvis kan skyldes den nævnte vækst i risikoen for at blive registreret for mindre forseelser, så er det også muligt, at væksten i registreringer vedrørende ordensbekendtgørelsen skyldes, at politiet i forbindelse med indsatsen får dæmmet op for uroligheder på et tidligere stade, dvs. før de udvikler sig til alvorligere episoder. Ved at anvende ordensbekendtgørelsen præventivt kan betjentene lægge en dæmper på individer, der måske ellers kunne blive involveret i voldsepisoder. På den måde er det muligt, at indsatsen mod vold i nogen grad alene reducerer antallet af voldsepisoder ved at forskyde dem til mindre alvorlige lovovertrædelser. Hvis det er tilfældet, er der tale om en kvalitativ reduktion i kriminaliteten.

## 6. EFFEKTIVITET I COST-BENEFIT PERSPEKTIV

Det kan være værd at vurdere, om denne form for indsats, Københavns Politi gennemfører, også er effektiv ud fra et cost-benefit perspektiv. Der er tale om, at der som følge af indsatsen sker en reduktion på knap én voldsepisode pr. indsatsnat. Dertil kommer en mindre tilvækst i antallet af tilfælde af vold og trusler med polititjenestemænd samt en større tilvækst i sager vedrørende ordensbekendtgørelsen. Mens sidstnævnte antageligt langt hen ad vejen er lovovertrædelser, der ville forekomme, selv om politiet ikke ville være til stede, så er overtrædelserne af § 119 givetvis betinget af selve indsatsen.

For at opnå denne effekt skal der flere politibetjente på arbejde end ellers. Indsatsen mod vold bemannes således typisk af 14 ekstra betjente, som udelukkende fokuserer på at forebygge voldsepisoder. Det drejer sig om 10 betjente fra beredskabet, to fra efterforskningen og to fra rytteriet. Derudover deltager tre betjente fra specialpatruljen, som fører tilsyn med bevillingshaverne, og to motorcykelbetjente, som fokuserer på at forebygge hasarderet kørsel i indre by. Slutteligt deltager også gerne én til to medarbejdere fra skat i indsatsen. Da specialpatruljen, motorcykelbetjentene og skat ikke deltager i indsatsen med henblik på at forebygge vold, lades disse ude af betragtning i det følgende.

Med henblik på at vurdere, om indsatsen mod vold også er effektiv ud fra en økonomisk synsvinkel skal det estimeres, om de omkostninger, der er forbundet med indsatsen, overstiger de besparelser, indsatsen afstedkommer i form af færre retssager om vold. Estimeringen er baseret på tilgængelige oplysninger om omkostninger ved sigtelser, retssager m.v. samt udgifter til den ekstra patruljering.

Med hensyn til beregningen af besparelser er denne baseret på følgende oplysninger vedrørende voldssager:<sup>6</sup>

- 71 pct. af anmeldelserne for overtrædelse af straffelovens § 244 og 81 pct. af anmeldelserne for overtrædelse af straffelovens § 245 fører til en sigtelse.
- 65 pct. af sigtelserne for overtrædelse af straffelovens § 244 og 63 pct. af sigtelserne for overtrædelse af straffelovens § 245 fører til en fældende strafferetlig afgørelse, mens de fleste af de øvrige sager blev frafaldet på bevisets stilling.
- 39 pct. af de strafferetlige afgørelser vedrørende § 244 er ubetingede frihedsstraffe, mens dette gælder 73 pct. af de strafferetlige afgørelser vedrørende § 245.
- Den gennemsnitlige længde af de ubetingede frihedsstraffe for overtrædelse af straffelovens § 244 er 81 dage, mens den er på 228 dage for § 245.
- 35 pct. af de ubetingede domme for overtrædelse af straffelovens § 244 afsnes i hjemmet.<sup>7</sup>

---

<sup>6</sup> Når ikke andet er angivet, er oplysningerne fra Danmarks Statistiks kriminalstatistik og angår 2008.

<sup>7</sup> Baseret på et skøn på baggrund af den forløbsundersøgelse af fodlænkeordningen, Justitsministeriets Forskningskontor har gennemført

- 46 pct. af de strafferetlige afgørelser vedrørende § 244 er betingede frihedsstraffe, mens 18 pct. af de strafferetlige afgørelser vedrørende § 245 er det.
- 32 pct. af de betingede domme for overtrædelse af straffelovens § 244 og 48 pct. af de betingede domme for overtrædelse af straffelovens § 245 er med vilkår om samfundstjeneste.
- Det gennemsnitlige antal timers samfundstjeneste for overtrædelse af straffelovens § 244 er 51, mens det er på 64 for overtrædelse af straffelovens § 245.<sup>8</sup>

På de 36 indsatsnætter forekommer 19 færre voldsepisoder efter straffelovens § 244 og fem færre voldsepisoder efter straffelovens § 245, end der kunne forventes, såfremt indsatsen ikke var blevet gennemført. Dertil kommer, at der i indsatsnætterne er registreret ni overtrædelser af straffelovens § 119 vedrørende vold eller trusler om vold mod polititjenestemand – episoder som må formodes ellers ikke at ville være forekommet. Disse skal derfor fratrækkes besparelserne.

De 24 færre voldsepisoder, som indsatsen forårsager, er beregnet til at spare samfundet for udgifter på i alt 1.146.375 kr. i form af omkostninger til politiundersøgelser, sigtelser, afgørelser, tiltaler og afsoning i fængsel. Beregningerne er baseret på ovenstående oplysninger om sigtelser og afgørelser samt de gennemsnitlige kostpriser forbundet med de forskellige typer af udfald. Kostprisen for at foretage en indledende undersøgelse uden at gennemføre en videre retlig behandling er gennemsnitligt 1218 kr. Denne pris gælder for de henholdsvis 29 pct. og 19 pct. af voldsepisoderne, hvor der ikke rejses sigtelse. I de sager, der rejses sigtelse, er den gennemsnitlige kostpris 6090 kr., mens kostprisen for en strafferetlig afgørelse er 26.464 kr.<sup>9</sup> For de ubetingede frihedsstraffe tillægges en omkostning på 1167 kr. pr. indsat pr. døgn for afsoning i et åbent fængsel, mens omkostningerne for dem, der afsoner i hjemmet, er 732 kr. pr. døgn.<sup>10</sup> Endelig er udgiften til aftjening af samfundstjeneste sat til 305 kr. pr. time.<sup>11</sup>

På omkostningssiden er overtrædelserne af § 119 i indsatsnætterne beregnet til at koste i alt 323.663 kr. Endvidere er der udgiften til bemanningen med typisk af 14 betjente pr. indsatsnat. En indsatsnat varer otte timer, og en politi-time koster 406 kr. Dermed koster én indsatsnat 45.472 kr., og 36 indsatsnætter koster 1.636.992 kr.

Det betyder, at retssystemets omkostninger ved indsatsen overstiger besparelserne med godt 20.000 kr. pr indsatsnat.

---

<sup>8</sup> Beregnet på baggrund af data, som Forskningskontoret ligger inde med.

<sup>9</sup> Disse oplysninger stammer fra Helweg-Larsen, Karin, Marie Kruse, Jan Sørensen og Henrik Brønnum-Hansen. 2010: "Voldens pris. Samfundsmæssige omkostninger ved vold mod kvinder" Statens Institut for Folkesundhed, Syddansk Universitet og Rockwool Fonden, s. 95 ff.

<sup>10</sup> Oplysninger fra Kriminalforsorgen.

<sup>11</sup> Fastsat på baggrund af beregninger i rapporten "Alternativanalyse. Kriminalforsorgens muligheder for alternativ opgavevaretagelse", udarbejdet af Deloitte & Touche Consulting Group, 1998. Beløbet er pristalsreguleret.

Der er dog visse øvrige besparelser eller gevinster, der bør tages i betragtning.

For det første afspejler den nævnte nedgang i omfanget af voldelige hændelser næppe den reelle nedgang. Data fra offerundersøgelserne fra 2005-2009 viser, at kun 40 pct. af de voldstilfælde, der er foregået på offentlig gade, vej m.v. mellem kl. 23 og 7, anmeldes til politiet eller kommer til politiets kundskab på anden måde. Tages mørketallet i betragtning, betyder det, at indsatsen må forventes at have forhindret 60 voldsepisoder i stedet for 24.<sup>12</sup>

For det andet indgår ikke i beregningerne sparede udgifter til behandling af de skader, volden har forårsaget, sygefravær, tabt arbejdsfortjeneste og andre besparelser, der angår ofret. Også de psykiske problemer og den utryghed, udsathed for en vold kan give afstedkomme, bør tages i betragtning.

For det tredje bør den stempling og den straf, en potentiel gerningsmand spares for, samt de konsekvenser, dette vil kunne have for personens videre liv, også indgå i et mere fuldstændigt regnskab over omkostninger og besparelser ved indsatsen.

## 7. SAMMENFATNING OG DISKUSSION

Politiforskningen giver ikke meget støtte til en antagelse om, at det vil være muligt at mindske kriminaliteten ved bare på må og få at sende flere politifolk på gaden. Tidligere studier har således ikke kunnet påvise en tydelig effekt af en generel øget politipatruljering.<sup>13</sup>

Politiforskningen viser derimod en klar tendens til, at jo mere politiarbejdet fokuserer på specifikke steder og tidsrum, hvor der er særlig høj kriminel aktivitet, og jo mere der fokuseres på specifikke problemer, desto mere effektiv kan indsatsen forventes at være i forhold til at reducere antallet af kriminelle handlinger.<sup>14</sup>

Det tyder på, at det ikke er antallet af patruljer, der er afgørende, men derimod hvor og hvornår patruljeringen foregår.<sup>15</sup> I en Campbell forskningsoversigt fra 2007 er effekten af sådanne hot spots strategier, der alle er baseret på politiindsatser, undersøgt. Forskningsoversigten inkluderer ni studier. I syv ud af disse ni studier rapporteres en reduktion af kriminaliteten som følge af den koncentrerede og systematiske politiindsats. Ydermere inkluderer fem af forskningsoversigten studier en undersøgelse af, hvorvidt hot spots strategier genererer en forskydningseffekt. Ingen af de fem studier

---

<sup>12</sup> Der er derimod næppe et mørketal for overtrædelser af § 119, hvor jo netop politiet selv er ofre.

<sup>13</sup> Holmberg, Lars. 2006: "Hvad virker – og hvad virker ikke i politiarbejde?" i Britta Kyvsgaard: *Hvad virker – hvad virker ikke? Kundskabsbaseret kriminalpolitik og praksis*. København: Jurist- og økonomforbundets forlag

<sup>14</sup> Weisburd, David, Cody W. Telep and Anthony A. Braga. 2010: *The Importance of Place in Policing. Empirical Evidence and Policy Recommendations*. BRÅ.

<sup>15</sup> Sherman, Lawrence and John Eck. 2002: "Policing for crime prevention" in Lawrence Sherman, Denise Gottfredson, Doris MacKenzie, John Eck, Peter Reuter, and Shawn Bushway: *Preventing Crime: What works, what doesn't, what's promising*. New York: Routledge.

kan påvise en negativ forskydningseffekt, hvor kriminaliteten forskydes til de omkringliggende områder. Derimod påviser fire af de fem studier positive spredningseffekter, idet antallet af kriminelle handlinger er faldet i de omkringliggende områder.<sup>16</sup>

På baggrund af den internationale forskning om hot spots er det altså ikke uventet, at den indsats, som Københavns Politi har gennemført og fortsat gennemfører i nattelivet, kan påvises at have en effekt.

Under hensyntagen til anmeldelsestilbøjeligheden kan det estimeres, at for hver gang, Københavns Politi gennemfører deres særlige indsats, vil der netto forekomme 1-2 færre voldsepisoder. Det sparer nogle mennesker for at blive ofre, nogle for at blive gerningsmænd og samfundet for ressourcer til retssystemet.

Der er dog samtidig tale om en forholdsvis dyr form for prævention. Et simpelt regnskab med alene udgifter til indsatsen og besparelser til retssystemet viser en mindre manko. Det er muligt, at indsatsen vil kunne gennemføres med færre omkostninger – f.eks. med en lidt lavere bemanning – og alligevel opnå samme effekt. Det vil kun et forsøg kunne vise. Imidlertid bør det også fremhæves, at evalueringen viser, at en stærkt fokuseret politiindsats er et godt middel i situationer, hvor andre forebyggende midler kan komme til kort.

---

<sup>16</sup> Braga, Anthony. 2007: *The Effects of Hot Spots Policing on Crime*. The Campbell Collaboration.