

## Sigtelser 2004 fordelt efter indvandrerbaggrund og oprindelsesland

### Materiale

Alle oplysninger, der er anvendt i de følgende tabeller, stammer fra Danmarks Statistik.

Tabellerne omfatter sigtelser, der angår personer med fast bopæl i Danmark. Det betyder, at sigtelser, der angår turister, asylansøgere, udlændinge uden lovligt ophold i landet m.v., ikke er omfattet af tabellerne. Endvidere er alene oplyst om sigtelser, der kan knyttes til en af de 54 danske politikredse.

### Definitioner

Sigtelser er i tabel 2 til 8 fordelt efter, om de angår en person af dansk oprindelse, en indvandrer eller en efterkommer efter en indvandrer.

Med *indvandrer* forstås en person født i udlandet, hvis forældre begge (eller den ene, hvis der ikke findes oplysninger om den anden) er udenlandske statsborgere eller født i udlandet.

Med *efterkommer* forstås en person født i Danmark af forældre, som begge (eller den ene, hvis der ikke findes oplysninger om den anden) er indvandrere.

Personer med *dansk oprindelse* omfatter alle øvrige herboende, som efter ovenstående definitioner hverken er indvandrere eller efterkommere, og som har et dansk personnummer. Det drejer sig om personer, hvor mindst én af forældrene er dansk statsborger født i Danmark, uanset personens eget føde-land og statsborgerskab.

Begrebet *oprindelsesland* anvendes for det land, personen har baggrund i som enten indvandrer eller efterkommer.

I tabel 9 til 15 er sigtelser fordelt efter, om de – for så vidt de ikke angår en person af dansk oprindelse – vedrører en person fra et *vestligt eller ikke vestligt land*. Der er her anvendt den afgrænsning, Danmarks Statistik anvender. Vestlige lande inkluderer samtlige lande i EU, de nordiske lande uden for EU samt Andorra, Liechtenstein, Monaco, San Marino, Schweiz, Vatikanstaten, Canada, USA, Australien og New Zealand. Alle andre lande kategoriseres som ikke-vestlige.

## Tælleenhed

Sigtelser er tælleenheden i tabellerne. Det betyder, at såfremt en person er sigtet for flere lovovertrædelser i løbet af 2004, vil personen tælle med flere gange i statistikken. Det kan nævnes, at for så vidt angår straffelovsovertrædelser registreredes i 2003 i alt 87.772 sigtelser, mens det samme år var 39.598 personer, som blev dømt for en straffelovsovertrædelse. Det forekommer således hyppigt, at en sigtet sigtes for flere lovovertrædelser.

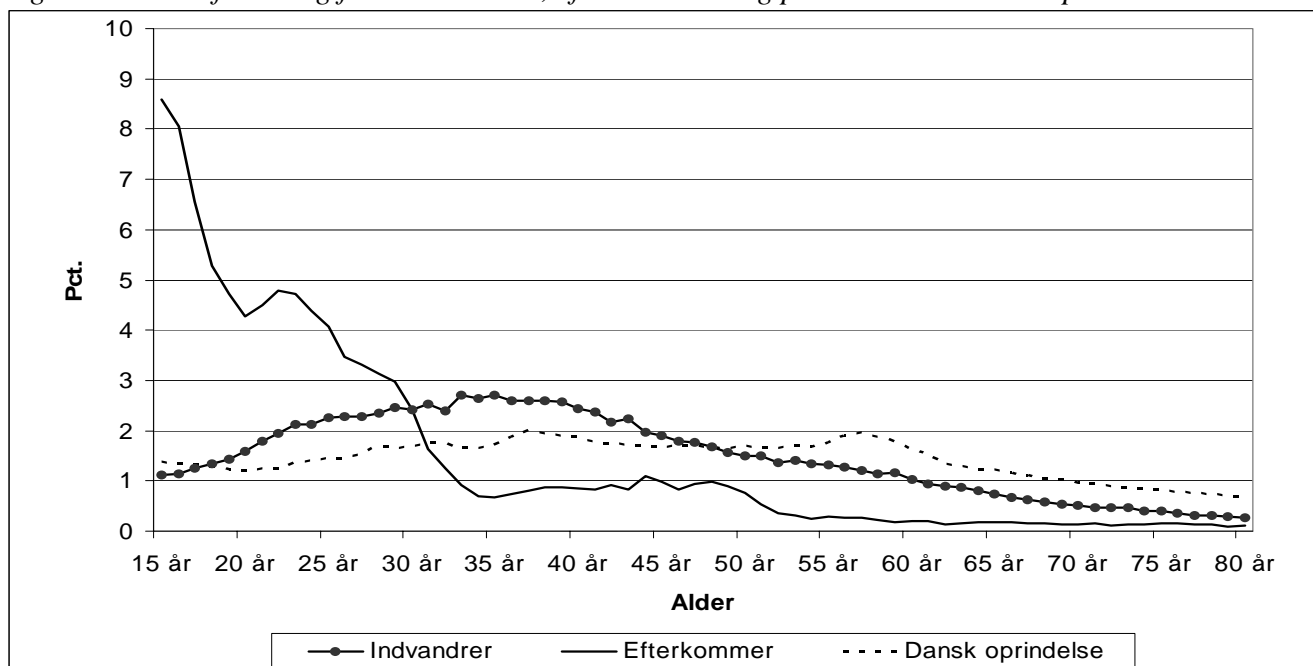
I tabel 2 til 15 er antallet af sigtelser vurderet i forhold til befolkningens størrelse (på 15 år og derover). Dette er sket med henblik på bedre at kunne vurdere tallene. Man bør imidlertid være opmærksom på, at tallene angår antal *sigtelser* pr. 1.000 i befolkningen, og *ikke* antal sigtede pr. 1.000 i befolkningen.

## Forbehold

Ikke alle sigtelser fører til en fældende strafferetlig afgørelse. Omkring hver 6. sigtelse fører ikke til en fældende afgørelse. På straffelovsområdet drejer det sig om mere end hver 4. sigtelse. Undersøgelser vedrørende sigtelser og strafferetlige afgørelser i henholdsvis 1998 og 2000 viser, at indvandrere og især efterkommere noget hyppigere end personer med dansk oprindelse sigtes uden at det efterfølgende fører til en fældende strafferetlig afgørelse.

Kriminalitetsrisikoen er – uanset etnisk baggrund – forøget blandt unge og blandt personer, der lever under vanskelige sociale forhold. Aldersfordelingen mellem personer med dansk oprindelse og personer af udenlandsk oprindelse er forskellig. Især blandt efterkommerne er der mange i de kriminalitetsmæssigt mest aktive aldersgrupper, jf. figur 1, og man må derfor alt andet lige forvente en højere kriminalitetsfrekvens blandt efterkommere end blandt personer af dansk oprindelse. Hvis der korrigeres for forskellen i aldersfordelingen, vil det eksempelvis betyde, at antal sigtelser for voldforbrydelser pr. 1.000 i befolkningen reduceres fra 29,5 til 11,0 for efterkommerne, jf. tabel 4.

Figur 1.1 Aldersfordeling for indvandrere, efterkommere og personer med dansk oprindelse. 2004.



Der henvises i øvrigt til Danmarks Statistiks undersøgelser af kriminalitet blandt indvandrere og efterkommere. Disse angår fældende strafferetlige afgørelser, og der tages højde for demografiske forskelle og forskelle på det sociale og økonomiske område. Den seneste undersøgelse vedrører strafferetlige afgørelser i 2002, se *Kriminalitet og national oprindelse 2002*, Sociale forhold, sundhed og retsvæsen 2004:10 (*Statistiske Efterretninger*). En undersøgelse vedrørende strafferetlige afgørelser i 2004 vil blive offentliggjort i foråret 2006.

## Tabellerne

Tabel 1 nedenfor viser samtlige sigtelser fordelt efter den sigtedes oprindelsesland. Kun store oprindelseslande indgår i tabellen, hvilket vil sige lande med mere end 7.500 personer repræsenteret i Danmark i 2004. Denne afgrænsning følger den, Danmarks Statistik anvender.

De øvrige tabeller angår henholdsvis samtlige sigtelser, sigtelser for sædelighedsforbrydelser, sigtelser for voldsforbrydelser, sigtelser for ejendomsforbrydelser, sigtelser for andre straffelovsovertrædelser, sigtelser for færdselslovsovertrædelser og sigtelser for øvrige særlovsovertrædelser. Afgrænsning efter hovedgrupper af straffelovsovertrædelser følger den, Danmarks Statistik anvender. Det bemærkes, at visse kategorier er ganske små, og at der derfor over tid kan forventes en betydelig variation på politikredsniveau.

Tabel 1. Antal sigtelser i 2004 fordelt efter oprindelsesland.

Land	Antal sigtelser	Andel sigtelser i pct.
Danmark	225.296	84,7
Norge	571	0,2
Sverige	510	0,2
Storbritannien	534	0,2
Tyskland	760	0,3
Polen	862	0,3
Jugoslavien	2.946	1,1
Bosnien-Herzegovina	1.474	0,6
Tyrkiet	6.533	2,5
Irak	2.702	1,0
Iran	2.064	0,8
Libanon	4.197	1,6
Pakistan	2.555	1,0
Vietnam	836	0,3
Somalia	2.194	0,8
<b>I alt</b>	<b>254.034</b>	<b>95,5</b>
<b>Samtlige sigtelser</b>	<b>266.046</b>	<b>100,0</b>

Tabel 2. Alle sigtelser i 2004 fordelt efter politikreds, oprindelse og indvandrerstatus.

Politikreds		Antal sigtelser				Sigtelser pr. 1000 i befolkningen (%)			
		Dansk oprindelse	Efterkommere af indvandrere	Indvandrere	I alt	Dansk oprindelse	Efterkommere af indvandrere	Indvandrere	Alle
1	København	32.575	2.670	9.723	44.968	92,2	346,9	148,4	105,4
2	Frederiksberg	2.289	247	704	3.240	33,3	244,1	77,2	41,0
3	Gentofte	1.343	66	278	1.687	27,1	149,7	54,6	30,6
4	Lyngby	2.100	94	380	2.574	34,2	197,5	64,1	38,0
5	Gladsaxe	4.303	268	782	5.353	36,3	172,2	65,8	40,6
6	Hvidovre	3.019	170	435	3.624	48,5	161,8	62,6	51,6
7	Glostrup	5.412	581	1.206	7.199	50,0	179,1	64,9	55,3
8	Tårnby	1.984	63	287	2.334	50,2	185,3	91,1	54,3
9	Helsingør	3.543	295	820	4.658	33,8	236,6	76,1	39,9
10	Hillerød	3.540	169	454	4.163	36,0	221,8	66,5	39,3
11	Frederikssund	2.925	134	255	3.314	42,0	262,7	64,1	44,7
12	Roskilde	10.166	240	1.174	11.580	79,5	294,5	136,6	84,3
13	Køge	3.859	119	347	4.325	53,3	253,2	96,3	56,5
14	Holbæk	4.142	65	285	4.492	54,7	175,7	76,5	56,3
15	Kalundborg	1.374	25	152	1.551	52,9	431,0	131,1	57,0
16	Ringsted	2.673	49	200	2.922	48,2	156,1	71,4	49,9
17	Slagelse	4.704	89	355	5.148	63,4	223,1	84,2	65,3
18	Næstved	2.955	52	297	3.304	53,9	212,2	99,8	56,9
19	Vordingborg	5.919	37	362	6.318	163,1	333,3	231,2	166,4
20	Nykøbing F	3.183	10	229	3.422	62,8	106,4	95,0	64,3
21	Nakskov	2.185	26	191	2.402	55,0	292,1	97,4	57,5
22	Bornholm	1.471	6	67	1.544	42,4	109,1	49,9	42,8
23	Odense	12.237	455	2.330	15.022	65,7	368,7	150,0	74,0
24	Svendborg	3.178	51	384	3.613	41,7	248,8	106,0	45,1
25	Nyborg	1.557	17	101	1.675	48,2	226,7	66,7	49,5
26	Assens	1.617	27	68	1.712	40,9	450,0	47,9	41,7
27	Middelfart	1.701	24	81	1.806	62,0	375,0	72,4	63,1
28	Sønderborg	2.142	88	515	2.745	41,8	389,4	125,6	49,4
29	Gråsten	2.664	42	447	3.153	63,3	169,4	115,1	68,2
30	Tønder	1.689	5	209	1.903	51,9	43,1	87,9	54,4
31	Haderslev	2.974	6	318	3.298	46,8	37,5	108,0	49,4
32	Ribe	2.013	20	129	2.162	43,0	266,7	66,1	44,2
33	Esbjerg	3.274	56	388	3.718	50,8	187,9	83,8	53,6
34	Varde	2.386	27	269	2.682	41,1	346,2	110,7	44,3
35	Fredericia	2.336	73	260	2.669	51,0	392,5	106,1	55,1
36	Kolding	2.853	31	389	3.273	50,0	193,8	98,6	53,5
37	Vejle	6.827	99	657	7.583	100,1	464,8	153,5	104,3
38	Horsens	4.850	56	437	5.343	49,9	172,3	85,5	52,0
39	Herning	4.427	127	446	5.000	51,4	366,0	94,0	54,8
40	Ringkøbing	2.008	28	118	2.154	46,0	800,0	62,7	47,3
41	Holstebro	6.090	46	420	6.556	77,7	403,5	127,9	80,2
42	Århus	13.022	568	3.232	16.822	53,1	310,9	132,7	62,0
43	Odder	2.179	30	187	2.396	43,6	225,6	87,8	45,9
44	Silkeborg	2.203	20	247	2.470	36,4	98,0	89,3	38,9
45	Randers	5.490	46	335	5.871	57,2	224,4	84,2	58,6
46	Grenaa	1.703	10	124	1.837	44,6	175,4	71,2	46,0
47	Viborg	3.710	15	297	4.022	44,5	107,9	88,8	46,3
48	Skive	1.399	2	102	1.503	37,1	46,5	76,1	38,5
49	Thisted	2.082	2	139	2.223	38,7	33,9	77,0	40,0
50	Løgstør	1.869	7	65	1.941	42,5	145,8	45,7	42,7
51	Aalborg	10.469	47	1.083	11.599	65,0	130,6	114,9	67,8
52	Hobro	2.317	5	120	2.442	52,5	92,6	74,9	53,4
53	Frederikshavn	2.935	15	115	3.065	45,6	161,3	49,3	45,9
54	Hjørring	3.431	18	217	3.666	44,9	209,3	71,2	46,1
I alt		225.296	7.538	33.212	266.046	55,9	261,0	106,2	60,8

Tabel 3. Sigtelser for sædelighedsforbrydelser i 2004 fordelt efter politikreds, oprindelse og indvandrerstatus.

Politikreds		Antal sigtelser				Sigtelser pr. 1000 i befolkningen (%)			
		Dansk oprindelse	Efterkommere af indvandrere	Indvandrere	I alt	Dansk oprindelse	Efterkommere af indvandrere	Indvandrere	Alle
1	København	154	6	84	244	0,4	0,8	1,3	0,6
2	Frederiksberg	24	-	5	29	0,3	-	0,5	0,4
3	Gentofte	14	-	3	17	0,3	-	0,6	0,3
4	Lyngby	32	-	3	35	0,5	-	0,5	0,5
5	Gladsaxe	49	-	10	59	0,4	-	0,8	0,4
6	Hvidovre	53	1	4	58	0,9	1,0	0,6	0,8
7	Glostrup	71	4	14	89	0,7	1,2	0,8	0,7
8	Tårnby	17	-	3	20	0,4	-	1,0	0,5
9	Helsingør	32	-	9	41	0,3	-	0,8	0,4
10	Hillerød	19	-	6	25	0,2	-	0,9	0,2
11	Frederikssund	30	1	7	38	0,4	2,0	1,8	0,5
12	Roskilde	34	1	6	41	0,3	1,2	0,7	0,3
13	Køge	33	-	2	35	0,5	-	0,6	0,5
14	Holbæk	32	2	3	37	0,4	5,4	0,8	0,5
15	Kalundborg	16	-	-	16	0,6	-	-	0,6
16	Ringsted	26	-	3	29	0,5	-	1,1	0,5
17	Slagelse	25	-	7	32	0,3	-	1,7	0,4
18	Næstved	26	-	11	37	0,5	-	3,7	0,6
19	Vordingborg	14	-	9	23	0,4	-	5,7	0,6
20	Nykøbing F	30	-	4	34	0,6	-	1,7	0,6
21	Nakskov	25	-	5	30	0,6	-	2,6	0,7
22	Bornholm	33	-	-	33	1,0	-	-	0,9
23	Odense	80	1	19	100	0,4	0,8	1,2	0,5
24	Svendborg	26	-	9	35	0,3	-	2,5	0,4
25	Nyborg	6	-	1	7	0,2	-	0,7	0,2
26	Assens	17	-	5	22	0,4	-	3,5	0,5
27	Middelfart	7	-	3	10	0,3	-	2,7	0,3
28	Sønderborg	34	1	10	45	0,7	4,4	2,4	0,8
29	Gråsten	20	-	7	27	0,5	-	1,8	0,6
30	Tønder	7	-	-	7	0,2	-	-	0,2
31	Haderslev	18	-	3	21	0,3	-	1,0	0,3
32	Ribe	26	-	-	26	0,6	-	-	0,5
33	Esbjerg	44	-	6	50	0,7	-	1,3	0,7
34	Varde	28	-	3	31	0,5	-	1,2	0,5
35	Fredericia	19	1	7	27	0,4	5,4	2,9	0,6
36	Kolding	21	-	6	27	0,4	-	1,5	0,4
37	Vejle	21	-	8	29	0,3	-	1,9	0,4
38	Horsens	34	-	2	36	0,3	-	0,4	0,4
39	Herning	56	-	13	69	0,7	-	2,7	0,8
40	Ringkøbing	25	-	3	28	0,6	-	1,6	0,6
41	Holstebro	23	-	3	26	0,3	-	0,9	0,3
42	Århus	111	1	37	149	0,5	0,5	1,5	0,5
43	Odder	22	-	-	22	0,4	-	-	0,4
44	Silkeborg	24	-	8	32	0,4	-	2,9	0,5
45	Randers	68	-	5	73	0,7	-	1,3	0,7
46	Grenaa	10	-	-	10	0,3	-	-	0,3
47	Viborg	29	-	2	31	0,3	-	0,6	0,4
48	Skive	17	-	-	17	0,5	-	-	0,4
49	Thisted	28	-	-	28	0,5	-	-	0,5
50	Løgstør	21	-	1	22	0,5	-	0,7	0,5
51	Aalborg	78	4	15	97	0,5	11,1	1,6	0,6
52	Hobro	25	-	-	25	0,6	-	-	0,5
53	Frederikshavn	22	-	-	22	0,3	-	-	0,3
54	Hjørring	36	-	4	40	0,5	-	1,3	0,5
I alt		1.792	23	378	2.193	0,4	0,8	1,2	0,5

Tabel 4. Sigtelser for voldsforbrydelser i 2004 fordelt efter politikreds, oprindelse og indvandrerstatus.

Politikreds		Antal sigtelser				Sigtelser pr. 1000 i befolkningen (%)			
		Dansk oprindelse	Efterkommere af indvandrere	Indvandrere	I alt	Dansk oprindelse	Efterkommere af indvandrere	Indvandrere	Alle
1	København	1.089	218	598	1.905	3,1	28,3	9,1	4,5
2	Frederiksberg	136	27	62	225	2,0	26,7	6,8	2,8
3	Gentofte	94	10	16	120	1,9	22,7	3,1	2,2
4	Lyngby	62	3	17	82	1,0	6,3	2,9	1,2
5	Gladsaxe	270	42	85	397	2,3	27,0	7,2	3,0
6	Hvidovre	192	29	31	252	3,1	27,6	4,5	3,6
7	Glostrup	506	94	185	785	4,7	29,0	10,0	6,0
8	Tårnby	72	5	12	89	1,8	14,7	3,8	2,1
9	Helsingør	269	43	99	411	2,6	34,5	9,2	3,5
10	Hillerød	314	20	54	388	3,2	26,2	7,9	3,7
11	Frederikssund	267	18	31	316	3,8	35,3	7,8	4,3
12	Roskilde	367	15	93	475	2,9	18,4	10,8	3,5
13	Køge	203	14	34	251	2,8	29,8	9,4	3,3
14	Holbæk	250	1	37	288	3,3	2,7	9,9	3,6
15	Kalundborg	87	3	24	114	3,3	51,7	20,7	4,2
16	Ringsted	127	12	15	154	2,3	38,2	5,4	2,6
17	Slagelse	356	30	53	439	4,8	75,2	12,6	5,6
18	Næstved	159	9	41	209	2,9	36,7	13,8	3,6
19	Vordingborg	130	1	8	139	3,6	9,0	5,1	3,7
20	Nykøbing F	203	3	26	232	4,0	31,9	10,8	4,4
21	Nakskov	133	6	14	153	3,4	67,4	7,1	3,7
22	Bornholm	166	1	5	172	4,8	18,2	3,7	4,8
23	Odense	707	70	241	1.018	3,8	56,7	15,5	5,0
24	Svendborg	209	5	46	260	2,7	24,4	12,7	3,2
25	Nyborg	92	1	11	104	2,9	13,3	7,3	3,1
26	Assens	112	7	11	130	2,8	116,7	7,7	3,2
27	Middelfart	84	5	9	98	3,1	78,1	8,0	3,4
28	Sønderborg	154	17	47	218	3,0	75,2	11,5	3,9
29	Gråsten	161	4	47	212	3,8	16,1	12,1	4,6
30	Tønder	135	-	12	147	4,2	-	5,0	4,2
31	Haderslev	250	2	65	317	3,9	12,5	22,1	4,8
32	Ribe	111	-	12	123	2,4	-	6,1	2,5
33	Esbjerg	269	4	36	309	4,2	13,4	7,8	4,5
34	Varde	153	4	26	183	2,6	51,3	10,7	3,0
35	Fredericia	176	24	40	240	3,8	129,0	16,3	5,0
36	Kolding	161	6	43	210	2,8	37,5	10,9	3,4
37	Vejle	173	16	57	246	2,5	75,1	13,3	3,4
38	Horsens	349	9	40	398	3,6	27,7	7,8	3,9
39	Herning	214	8	70	292	2,5	23,1	14,7	3,2
40	Ringkøbing	116	-	12	128	2,7	-	6,4	2,8
41	Holstebro	234	7	36	277	3,0	61,4	11,0	3,4
42	Århus	749	39	348	1.136	3,1	21,3	14,3	4,2
43	Odder	152	1	21	174	3,0	7,5	9,9	3,3
44	Silkeborg	136	1	20	157	2,2	4,9	7,2	2,5
45	Randers	379	5	49	433	3,9	24,4	12,3	4,3
46	Grenaa	166	-	23	189	4,4	-	13,2	4,7
47	Viborg	196	2	25	223	2,4	14,4	7,5	2,6
48	Skive	96	-	27	123	2,5	-	20,1	3,2
49	Thisted	133	-	14	147	2,5	-	7,8	2,6
50	Løgstør	132	-	7	139	3,0	-	4,9	3,1
51	Aalborg	467	8	131	606	2,9	22,2	13,9	3,5
52	Hobro	131	-	5	136	3,0	-	3,1	3,0
53	Frederikshavn	197	1	10	208	3,1	10,8	4,3	3,1
54	Hjørring	332	1	41	374	4,3	11,6	13,5	4,7
I alt		12.578	851	3.122	16.551	3,1	29,5	10,0	3,8

Tabel 5. Sigtelser for ejendomsforbrydelser i 2004 fordelt efter politikreds, oprindelse og indvandrerstatus.

Politikreds		Antal sigtelser				Sigtelser pr. 1000 i befolkningen (%)			
		Dansk oprindelse	Efterkommere af indvandrere	Indvandrere	I alt	Dansk oprindelse	Efterkommere af indvandrere	Indvandrere	Alle
1	København	9.476	750	3.061	13.287	26,8	97,5	46,7	31,2
2	Frederiksberg	1.098	95	326	1.519	16,0	93,9	35,8	19,2
3	Gentofte	489	24	110	623	9,9	54,4	21,6	11,3
4	Lyngby	774	41	162	977	12,6	86,1	27,3	14,4
5	Gladsaxe	1.868	85	355	2.308	15,8	54,6	29,9	17,5
6	Hvidovre	1.249	57	180	1.486	20,1	54,2	25,9	21,2
7	Glostrup	1.926	185	428	2.539	17,8	57,0	23,0	19,5
8	Tårnby	551	14	62	627	14,0	41,2	19,7	14,6
9	Helsingør	1.417	111	386	1.914	13,5	89,0	35,8	16,4
10	Hillerød	1.013	77	164	1.254	10,3	101,0	24,0	11,9
11	Frederikssund	827	30	84	941	11,9	58,8	21,1	12,7
12	Roskilde	1.563	69	328	1.960	12,2	84,7	38,2	14,3
13	Køge	920	25	122	1.067	12,7	53,2	33,9	13,9
14	Holbæk	1.136	24	87	1.247	15,0	64,9	23,4	15,6
15	Kalundborg	283	12	53	348	10,9	206,9	45,7	12,8
16	Ringsted	635	13	60	708	11,5	41,4	21,4	12,1
17	Slagelse	1.283	18	109	1.410	17,3	45,1	25,8	17,9
18	Næstved	994	18	111	1.123	18,1	73,5	37,3	19,3
19	Vordingborg	657	3	41	701	18,1	27,0	26,2	18,5
20	Nykøbing F	1.150	4	88	1.242	22,7	42,6	36,5	23,4
21	Nakskov	850	11	80	941	21,4	123,6	40,8	22,5
22	Bornholm	406	2	31	439	11,7	36,4	23,1	12,2
23	Odense	3.369	194	968	4.531	18,1	157,2	62,3	22,3
24	Svendborg	1.155	21	155	1.331	15,2	102,4	42,8	16,6
25	Nyborg	498	8	32	538	15,4	106,7	21,1	15,9
26	Assens	581	14	26	621	14,7	233,3	18,3	15,1
27	Middelfart	542	12	32	586	19,8	187,5	28,6	20,5
28	Sønderborg	692	46	309	1.047	13,5	203,5	75,4	18,8
29	Gråsten	681	13	95	789	16,2	52,4	24,5	17,1
30	Tønder	433	1	126	560	13,3	8,6	53,0	16,0
31	Haderslev	980	1	115	1.096	15,4	6,3	39,0	16,4
32	Ribe	459	13	51	523	9,8	173,3	26,1	10,7
33	Esbjerg	1.262	33	117	1.412	19,6	110,7	25,3	20,4
34	Varde	756	10	112	878	13,0	128,2	46,1	14,5
35	Fredericia	931	18	85	1.034	20,3	96,8	34,7	21,4
36	Kolding	1.195	13	236	1.444	20,9	81,3	59,8	23,6
37	Vejle	827	32	168	1.027	12,1	150,2	39,3	14,1
38	Horsens	1.811	17	152	1.980	18,6	52,3	29,7	19,3
39	Herning	1.117	66	144	1.327	13,0	190,2	30,3	14,6
40	Ringkøbing	514	27	22	563	11,8	771,4	11,7	12,4
41	Holstebro	1.058	10	121	1.189	13,5	87,7	36,8	14,5
42	Århus	4.341	319	1.454	6.114	17,7	174,6	59,7	22,5
43	Odder	617	18	87	722	12,4	135,3	40,9	13,8
44	Silkeborg	800	9	130	939	13,2	44,1	47,0	14,8
45	Randers	1.767	23	116	1.906	18,4	112,2	29,2	19,0
46	Grenaa	582	5	67	654	15,3	87,7	38,5	16,4
47	Viborg	1.140	7	143	1.290	13,7	50,4	42,7	14,9
48	Skive	423	1	34	458	11,2	23,3	25,4	11,7
49	Thisted	704	-	71	775	13,1	-	39,3	13,9
50	Løgstør	744	6	24	774	16,9	125,0	16,9	17,0
51	Aalborg	2.342	15	371	2.728	14,5	41,7	39,4	16,0
52	Hobro	596	1	53	650	13,5	18,5	33,1	14,2
53	Frederikshavn	1.114	8	42	1.164	17,3	86,0	18,0	17,4
54	Hjørring	1.105	10	71	1.186	14,5	116,3	23,3	14,9
I alt		65.701	2.639	12.157	80.497	16,3	91,4	38,9	18,4

Tabel 6. Sigtelser for andre straffelovsovertrædelser i 2004 fordelt efter politikreds, oprindelse og indvandrerstatus.

Politikreds		Antal sigtelser				Sigtelser pr. 1000 i befolkningen (%)			
		Dansk oprindelse	Efterkommere af indvandrere	Indvandrere	I alt	Dansk oprindelse	Efterkommere af indvandrere	Indvandrere	Alle
1	København	1.203	153	516	1.872	3,4	19,9	7,9	4,4
2	Frederiksberg	65	30	31	126	0,9	29,6	3,4	1,6
3	Gentofte	76	2	6	84	1,5	4,5	1,2	1,5
4	Lyngby	27	6	6	39	0,4	12,6	1,0	0,6
5	Gladsaxe	150	12	39	201	1,3	7,7	3,3	1,5
6	Hvidovre	71	9	10	90	1,1	8,6	1,4	1,3
7	Glostrup	170	27	64	261	1,6	8,3	3,4	2,0
8	Tårnby	102	2	7	111	2,6	5,9	2,2	2,6
9	Helsingør	162	40	34	236	1,5	32,1	3,2	2,0
10	Hillerød	126	5	23	154	1,3	6,6	3,4	1,5
11	Frederikssund	132	8	19	159	1,9	15,7	4,8	2,1
12	Roskilde	155	9	23	187	1,2	11,0	2,7	1,4
13	Køge	105	7	14	126	1,4	14,9	3,9	1,6
14	Holbæk	129	2	9	140	1,7	5,4	2,4	1,8
15	Kalundborg	44	1	14	59	1,7	17,2	12,1	2,2
16	Ringsted	109	-	5	114	2,0	-	1,8	1,9
17	Slagelse	186	1	11	198	2,5	2,5	2,6	2,5
18	Næstved	81	6	22	109	1,5	24,5	7,4	1,9
19	Vordingborg	100	-	1	101	2,8	-	0,6	2,7
20	Nykøbing F	128	-	13	141	2,5	-	5,4	2,7
21	Nakskov	106	-	4	110	2,7	-	2,0	2,6
22	Bornholm	63	2	3	68	1,8	36,4	2,2	1,9
23	Odense	432	23	178	633	2,3	18,6	11,5	3,1
24	Svendborg	109	5	27	141	1,4	24,4	7,5	1,8
25	Nyborg	72	-	8	80	2,2	-	5,3	2,4
26	Assens	42	1	2	45	1,1	16,7	1,4	1,1
27	Middelfart	31	-	1	32	1,1	-	0,9	1,1
28	Sønderborg	115	6	31	152	2,2	26,5	7,6	2,7
29	Gråsten	102	-	20	122	2,4	-	5,2	2,6
30	Tønder	59	1	2	62	1,8	8,6	0,8	1,8
31	Haderslev	60	-	18	78	0,9	-	6,1	1,2
32	Ribe	74	1	4	79	1,6	13,3	2,0	1,6
33	Esbjerg	141	-	54	195	2,2	-	11,7	2,8
34	Varde	75	1	15	91	1,3	12,8	6,2	1,5
35	Fredericia	78	2	7	87	1,7	10,8	2,9	1,8
36	Kolding	83	3	5	91	1,5	18,8	1,3	1,5
37	Vejle	75	4	19	98	1,1	18,8	4,4	1,3
38	Horsens	161	1	14	176	1,7	3,1	2,7	1,7
39	Herning	138	4	19	161	1,6	11,5	4,0	1,8
40	Ringkøbing	83	-	4	87	1,9	-	2,1	1,9
41	Holstebro	110	2	8	120	1,4	17,5	2,4	1,5
42	Århus	357	6	94	457	1,5	3,3	3,9	1,7
43	Odder	48	1	1	50	1,0	7,5	0,5	1,0
44	Silkeborg	67	2	7	76	1,1	9,8	2,5	1,2
45	Randers	207	1	26	234	2,2	4,9	6,5	2,3
46	Grenaa	62	-	3	65	1,6	-	1,7	1,6
47	Viborg	102	-	12	114	1,2	-	3,6	1,3
48	Skive	39	-	3	42	1,0	-	2,2	1,1
49	Thisted	70	-	5	75	1,3	-	2,8	1,3
50	Løgstør	43	-	14	57	1,0	-	9,8	1,3
51	Aalborg	292	1	81	374	1,8	2,8	8,6	2,2
52	Hobro	59	1	2	62	1,3	18,5	1,2	1,4
53	Frederikshavn	78	1	8	87	1,2	10,8	3,4	1,3
54	Hjørring	94	-	5	99	1,2	-	1,6	1,2
I alt		7.048	389	1.571	9.008	1,7	13,5	5,0	2,1



Tabel 7. Sigtelser for færdselslovsovertrædelser i 2004 fordelt efter politikreds, oprindelse og indvandrerstatus.

Politikreds		Antal sigtelser				Sigtelser pr. 1000 i befolkningen (%)			
		Dansk oprindelse	Efterkommere af indvandrere	Indvandrere	I alt	Dansk oprindelse	Efterkommere af indvandrere	Indvandrere	Alle
1	København	14.179	904	3.282	18.365	40,1	117,5	50,1	43,1
2	Frederiksberg	670	82	198	950	9,7	81,0	21,7	12,0
3	Gentofte	571	21	115	707	11,5	47,6	22,6	12,8
4	Lyngby	1.021	36	143	1.200	16,6	75,6	24,1	17,7
5	Gladsaxe	1.444	77	206	1.727	12,2	49,5	17,3	13,1
6	Hvidovre	1.176	51	169	1.396	18,9	48,5	24,3	19,9
7	Glostrup	1.822	159	308	2.289	16,8	49,0	16,6	17,6
8	Tårnby	959	36	174	1.169	24,3	105,9	55,3	27,2
9	Helsingør	1.331	67	218	1.616	12,7	53,7	20,2	13,8
10	Hillerød	1.655	44	160	1.859	16,9	57,7	23,4	17,6
11	Frederikssund	1.260	47	62	1.369	18,1	92,2	15,6	18,5
12	Roskilde	7.303	116	625	8.044	57,1	142,3	72,7	58,6
13	Køge	2.327	65	149	2.541	32,1	138,3	41,4	33,2
14	Holbæk	2.091	21	117	2.229	27,6	56,8	31,4	27,9
15	Kalundborg	741	5	43	789	28,5	86,2	37,1	29,0
16	Ringsted	1.522	18	100	1.640	27,4	57,3	35,7	28,0
17	Slagelse	2.436	27	127	2.590	32,8	67,7	30,1	32,9
18	Næstved	1.398	18	86	1.502	25,5	73,5	28,9	25,9
19	Vordingborg	4.797	28	294	5.119	132,2	252,3	187,7	134,8
20	Nykøbing F	1.276	1	72	1.349	25,2	10,6	29,9	25,4
21	Nakskov	764	7	58	829	19,2	78,7	29,6	19,9
22	Bornholm	550	1	17	568	15,9	18,2	12,7	15,7
23	Odense	6.554	123	748	7.425	35,2	99,7	48,2	36,6
24	Svendborg	1.307	15	111	1.433	17,1	73,2	30,6	17,9
25	Nyborg	740	2	28	770	22,9	26,7	18,5	22,7
26	Assens	644	3	16	663	16,3	50,0	11,3	16,2
27	Middelfart	903	6	31	940	32,9	93,8	27,7	32,9
28	Sønderborg	939	11	71	1.021	18,3	48,7	17,3	18,4
29	Gråsten	1.366	21	174	1.561	32,4	84,7	44,8	33,8
30	Tønder	788	1	47	836	24,2	8,6	19,8	23,9
31	Haderslev	1.352	2	72	1.426	21,3	12,5	24,4	21,4
32	Ribe	1.095	5	43	1.143	23,4	66,7	22,0	23,4
33	Esbjerg	1.045	16	119	1.180	16,2	53,7	25,7	17,0
34	Varde	891	5	51	947	15,3	64,1	21,0	15,6
35	Fredericia	929	14	90	1.033	20,3	75,3	36,7	21,3
36	Kolding	1.109	7	73	1.189	19,4	43,8	18,5	19,4
37	Vejle	5.443	41	370	5.854	79,8	192,5	86,4	80,5
38	Horsens	1.981	16	161	2.158	20,4	49,2	31,5	21,0
39	Herning	2.306	29	132	2.467	26,8	83,6	27,8	27,1
40	Ringkøbing	1.016	-	58	1.074	23,3	-	30,8	23,6
41	Holstebro	4.125	24	215	4.364	52,6	210,5	65,5	53,4
42	Århus	6.373	131	863	7.367	26,0	71,7	35,4	27,1
43	Odder	1.238	8	65	1.311	24,8	60,2	30,5	25,1
44	Silkeborg	983	5	60	1.048	16,2	24,5	21,7	16,5
45	Randers	2.519	15	118	2.652	26,2	73,2	29,7	26,5
46	Grenaa	730	3	21	754	19,1	52,6	12,1	18,9
47	Viborg	1.752	2	91	1.845	21,0	14,4	27,2	21,3
48	Skive	658	1	35	694	17,5	23,3	26,1	17,8
49	Thisted	918	2	33	953	17,1	33,9	18,3	17,1
50	Løgstør	762	1	15	778	17,3	20,8	10,5	17,1
51	Aalborg	6.238	18	355	6.611	38,7	50,0	37,7	38,7
52	Hobro	1.287	3	53	1.343	29,2	55,6	33,1	29,3
53	Frederikshavn	1.200	3	43	1.246	18,6	32,3	18,4	18,7
54	Hjørring	1.511	6	64	1.581	19,8	69,8	21,0	19,9
I alt		111.995	2.370	11.149	125.514	27,8	82,1	35,7	28,7

Tabel 8. Sigtelser for øvrige særlovsovertrædelser i 2004 fordelt efter politikreds, oprindelse og indvandrerstatus.

Politikreds		Antal sigtelser				Sigtelser pr. 1000 i befolkningen (%)			
		Dansk oprindelse	Efterkommere af indvandrere	Indvandrere	I alt	Dansk oprindelse	Efterkommere af indvandrere	Indvandrere	Alle
1	København	6.474	639	2.182	9.295	18,3	83,0	33,3	21,8
2	Frederiksberg	296	13	82	391	4,3	12,8	9,0	5,0
3	Gentofte	99	9	28	136	2,0	20,4	5,5	2,5
4	Lyngby	184	8	49	241	3,0	16,8	8,3	3,6
5	Gladsaxe	522	52	87	661	4,4	33,4	7,3	5,0
6	Hvidovre	278	23	41	342	4,5	21,9	5,9	4,9
7	Glostrup	917	112	207	1.236	8,5	34,5	11,1	9,5
8	Tårnby	283	6	29	318	7,2	17,6	9,2	7,4
9	Helsingør	332	34	74	440	3,2	27,3	6,9	3,8
10	Hillerød	413	23	47	483	4,2	30,2	6,9	4,6
11	Frederikssund	409	30	52	491	5,9	58,8	13,1	6,6
12	Roskilde	744	30	99	873	5,8	36,8	11,5	6,4
13	Køge	271	8	26	305	3,7	17,0	7,2	4,0
14	Holbæk	504	15	32	551	6,7	40,5	8,6	6,9
15	Kalundborg	203	4	18	225	7,8	69,0	15,5	8,3
16	Ringsted	254	6	17	277	4,6	19,1	6,1	4,7
17	Slagelse	418	13	48	479	5,6	32,6	11,4	6,1
18	Næstved	297	1	26	324	5,4	4,1	8,7	5,6
19	Vordingborg	221	5	9	235	6,1	45,0	5,7	6,2
20	Nykøbing F	396	2	26	424	7,8	21,3	10,8	8,0
21	Nakskov	307	2	30	339	7,7	22,5	15,3	8,1
22	Bornholm	253	-	11	264	7,3	-	8,2	7,3
23	Odense	1.095	44	176	1.315	5,9	35,7	11,3	6,5
24	Svendborg	372	5	36	413	4,9	24,4	9,9	5,2
25	Nyborg	149	6	21	176	4,6	80,0	13,9	5,2
26	Assens	221	2	8	231	5,6	33,3	5,6	5,6
27	Middelfart	134	1	5	140	4,9	15,6	4,5	4,9
28	Sønderborg	208	7	47	262	4,1	31,0	11,5	4,7
29	Gråsten	334	4	104	442	7,9	16,1	26,8	9,6
30	Tønder	267	2	22	291	8,2	17,2	9,3	8,3
31	Haderslev	314	1	45	360	4,9	6,3	15,3	5,4
32	Ribe	248	1	19	268	5,3	13,3	9,7	5,5
33	Esbjerg	513	3	56	572	8,0	10,1	12,1	8,2
34	Varde	483	7	62	552	8,3	89,7	25,5	9,1
35	Fredericia	203	14	31	248	4,4	75,3	12,6	5,1
36	Kolding	284	2	26	312	5,0	12,5	6,6	5,1
37	Vejle	288	6	35	329	4,2	28,2	8,2	4,5
38	Horsens	514	13	68	595	5,3	40,0	13,3	5,8
39	Herning	596	20	68	684	6,9	57,6	14,3	7,5
40	Ringkøbing	254	1	19	274	5,8	28,6	10,1	6,0
41	Holstebro	540	3	37	580	6,9	26,3	11,3	7,1
42	Århus	1.091	72	436	1.599	4,4	39,4	17,9	5,9
43	Odder	102	2	13	117	2,0	15,0	6,1	2,2
44	Silkeborg	193	3	22	218	3,2	14,7	8,0	3,4
45	Randers	550	2	21	573	5,7	9,8	5,3	5,7
46	Grenaa	153	2	10	165	4,0	35,1	5,7	4,1
47	Viborg	491	4	24	519	5,9	28,8	7,2	6,0
48	Skive	166	-	3	169	4,4	-	2,2	4,3
49	Thisted	229	-	16	245	4,3	-	8,9	4,4
50	Løgstør	167	-	4	171	3,8	-	2,8	3,8
51	Aalborg	1.052	1	130	1.183	6,5	2,8	13,8	6,9
52	Hobro	219	-	7	226	5,0	-	4,4	4,9
53	Frederikshavn	324	2	12	338	5,0	21,5	5,1	5,1
54	Hjørring	353	1	32	386	4,6	11,6	10,5	4,9
I alt		26.182	1.266	4.835	32.283	6,5	43,8	15,5	7,4

Tabel 9. Alle sigtelser i 2004 fordelt efter politikreds og oprindelseslandets placering.

Politikreds		Antal sigtelser				Sigtelser pr. 1000 i befolkningen (%)			
		Dansk oprindelse	Udenlandsk oprindelse		I alt	Dansk oprindelse	Udenlandsk oprindelse		Alle
			Vestlig	Ikke-vestlig			Vestlig	Ikke-vestlig	
1	København	32.575	1.385	11.008	44.968	92,2	57,7	223,5	105,4
2	Frederiksberg	2.289	83	868	3.240	33,3	17,9	157,8	41,0
3	Gentofte	1.343	56	288	1.687	27,1	17,2	126,3	30,6
4	Lyngby	2.100	89	385	2.574	34,2	26,2	128,3	38,0
5	Gladsaxe	4.303	94	956	5.353	36,3	22,9	102,5	40,6
6	Hvidovre	3.019	59	546	3.624	48,5	31,6	89,1	51,6
7	Glostrup	5.412	117	1.670	7.199	50,0	35,0	90,4	55,3
8	Tårnby	1.984	51	299	2.334	50,2	34,2	149,7	54,3
9	Helsingør	3.543	65	1.050	4.658	33,8	13,3	147,4	39,9
10	Hillerød	3.540	83	540	4.163	36,0	28,9	114,4	39,3
11	Frederikssund	2.925	43	346	3.314	42,0	29,2	114,8	44,7
12	Roskilde	10.166	226	1.188	11.580	79,5	66,4	197,9	84,3
13	Køge	3.859	78	388	4.325	53,3	56,4	144,2	56,5
14	Holbæk	4.142	53	297	4.492	54,7	39,4	108,1	56,3
15	Kalundborg	1.374	15	162	1.551	52,9	44,1	184,7	57,0
16	Ringsted	2.673	28	221	2.922	48,2	30,7	100,3	49,9
17	Slagelse	4.704	89	355	5.148	63,4	78,1	102,1	65,3
18	Næstved	2.955	48	301	3.304	53,9	49,9	133,2	56,9
19	Vordingborg	5.919	99	300	6.318	163,1	121,6	347,6	166,4
20	Nykøbing F	3.183	29	210	3.422	62,8	25,7	152,6	64,3
21	Nakskov	2.185	46	171	2.402	55,0	62,8	129,8	57,5
22	Bornholm	1.471	38	35	1.544	42,4	45,5	62,2	42,8
23	Odense	12.237	298	2.487	15.022	65,7	61,4	208,8	74,0
24	Svendborg	3.178	58	377	3.613	41,7	39,0	161,1	45,1
25	Nyborg	1.557	16	102	1.675	48,2	30,0	96,6	49,5
26	Assens	1.617	35	60	1.712	40,9	48,9	78,4	41,7
27	Middelfart	1.701	31	74	1.806	62,0	63,7	106,3	63,1
28	Sønderborg	2.142	69	534	2.745	41,8	30,8	255,6	49,4
29	Gråsten	2.664	88	401	3.153	63,3	33,1	272,6	68,2
30	Tønder	1.689	48	166	1.903	51,9	27,4	224,6	54,4
31	Haderslev	2.974	68	256	3.298	46,8	40,9	177,4	49,4
32	Ribe	2.013	38	111	2.162	43,0	43,9	95,4	44,2
33	Esbjerg	3.274	91	353	3.718	50,8	56,2	106,8	53,6
34	Varde	2.386	50	246	2.682	41,1	49,5	164,2	44,3
35	Fredericia	2.336	46	287	2.669	51,0	59,8	153,6	55,1
36	Kolding	2.853	61	359	3.273	50,0	45,5	130,0	53,5
37	Vejle	6.827	144	612	7.583	100,1	110,0	192,2	104,3
38	Horsens	4.850	94	399	5.343	49,9	48,9	113,4	52,0
39	Herning	4.427	67	506	5.000	51,4	51,7	133,2	54,8
40	Ringkøbing	2.008	73	73	2.154	46,0	87,0	67,8	47,3
41	Holstebro	6.090	104	362	6.556	77,7	90,5	161,0	80,2
42	Århus	13.022	413	3.387	16.822	53,1	50,4	188,4	62,0
43	Odder	2.179	29	188	2.396	43,6	27,2	157,3	45,9
44	Silkeborg	2.203	27	240	2.470	36,4	25,8	124,8	38,9
45	Randers	5.490	83	298	5.871	57,2	60,9	105,6	58,6
46	Grenaa	1.703	25	109	1.837	44,6	29,6	114,3	46,0
47	Viborg	3.710	71	241	4.022	44,5	55,7	109,0	46,3
48	Skive	1.399	17	87	1.503	37,1	39,4	91,5	38,5
49	Thisted	2.082	45	96	2.223	38,7	52,1	95,9	40,0
50	Løgstør	1.869	33	39	1.941	42,5	53,1	45,9	42,7
51	Aalborg	10.469	172	958	11.599	65,0	48,1	154,2	67,8
52	Hobro	2.317	22	103	2.442	52,5	34,1	101,8	53,4
53	Frederikshavn	2.935	32	98	3.065	45,6	27,8	76,8	45,9
54	Hjørring	3.431	52	183	3.666	44,9	44,0	93,9	46,1
I alt		225.296	5.374	35.376	266.046	55,9	45,1	159,0	60,8

Tabel 10. Sigtelser for sædelighedsforbrydelser i 2004 fordelt efter politikreds og oprindelseslandets placering.

Politikreds		Antal sigtelser				Sigtelser pr. 1000 i befolkningen (%)			
		Dansk oprindelse	Udenlandsk oprindelse		I alt	Dansk oprindelse	Udenlandsk oprindelse		Alle
			Vestlig	Ikke-vestlig			Vestlig	Ikke-vestlig	
1	København	154	9	81	244	0,4	0,4	1,6	0,6
2	Frederiksberg	24	1	4	29	0,3	0,2	0,7	0,4
3	Gentofte	14	-	3	17	0,3	-	1,3	0,3
4	Lyngby	32	1	2	35	0,5	0,3	0,7	0,5
5	Gladsaxe	49	1	9	59	0,4	0,2	1,0	0,4
6	Hvidovre	53	-	5	58	0,9	-	0,8	0,8
7	Glostrup	71	-	18	89	0,7	-	1,0	0,7
8	Tårnby	17	1	2	20	0,4	0,7	1,0	0,5
9	Helsingør	32	2	7	41	0,3	0,4	1,0	0,4
10	Hillerød	19	1	5	25	0,2	0,3	1,1	0,2
11	Frederikssund	30	1	7	38	0,4	0,7	2,3	0,5
12	Roskilde	34	2	5	41	0,3	0,6	0,8	0,3
13	Køge	33	-	2	35	0,5	-	0,7	0,5
14	Holbæk	32	1	4	37	0,4	0,7	1,5	0,5
15	Kalundborg	16	-	-	16	0,6	-	-	0,6
16	Ringsted	26	-	3	29	0,5	-	1,4	0,5
17	Slagelse	25	1	6	32	0,3	0,9	1,7	0,4
18	Næstved	26	-	11	37	0,5	-	4,9	0,6
19	Vordingborg	14	-	9	23	0,4	-	10,4	0,6
20	Nykøbing F	30	-	4	34	0,6	-	2,9	0,6
21	Nakskov	25	-	5	30	0,6	-	3,8	0,7
22	Bornholm	33	-	-	33	1,0	-	-	0,9
23	Odense	80	2	18	100	0,4	0,4	1,5	0,5
24	Svendborg	26	1	8	35	0,3	0,7	3,4	0,4
25	Nyborg	6	-	1	7	0,2	-	0,9	0,2
26	Assens	17	1	4	22	0,4	1,4	5,2	0,5
27	Middelfart	7	-	3	10	0,3	-	4,3	0,3
28	Sønderborg	34	1	10	45	0,7	0,4	4,8	0,8
29	Gråsten	20	-	7	27	0,5	-	4,8	0,6
30	Tønder	7	-	-	7	0,2	-	-	0,2
31	Haderslev	18	-	3	21	0,3	-	2,1	0,3
32	Ribe	26	-	-	26	0,6	-	-	0,5
33	Esbjerg	44	-	6	50	0,7	-	1,8	0,7
34	Varde	28	2	1	31	0,5	2,0	0,7	0,5
35	Fredericia	19	-	8	27	0,4	-	4,3	0,6
36	Kolding	21	1	5	27	0,4	0,7	1,8	0,4
37	Vejle	21	-	8	29	0,3	-	2,5	0,4
38	Horsens	34	-	2	36	0,3	-	0,6	0,4
39	Herning	56	-	13	69	0,7	-	3,4	0,8
40	Ringkøbing	25	-	3	28	0,6	-	2,8	0,6
41	Holstebro	23	-	3	26	0,3	-	1,3	0,3
42	Århus	111	3	35	149	0,5	0,4	1,9	0,5
43	Odder	22	-	-	22	0,4	-	-	0,4
44	Silkeborg	24	-	8	32	0,4	-	4,2	0,5
45	Randers	68	-	5	73	0,7	-	1,8	0,7
46	Grenaa	10	-	-	10	0,3	-	-	0,3
47	Viborg	29	-	2	31	0,3	-	0,9	0,4
48	Skive	17	-	-	17	0,5	-	-	0,4
49	Thisted	28	-	-	28	0,5	-	-	0,5
50	Løgstør	21	-	1	22	0,5	-	1,2	0,5
51	Aalborg	78	13	6	97	0,5	3,6	1,0	0,6
52	Hobro	25	-	-	25	0,6	-	-	0,5
53	Frederikshavn	22	-	-	22	0,3	-	-	0,3
54	Hjørring	36	-	4	40	0,5	-	2,1	0,5
I alt		1.792	45	356	2.193	0,4	0,4	1,6	0,5

Tabel 11. Sigtelser for voldsforbrydelser i 2004 fordelt efter politikreds og oprindelseslandets karakter.

Politikreds		Antal sigtelser				Sigtelser pr. 1000 i befolkningen (%)			
		Dansk oprindelse	Udenlandsk oprindelse		I alt	Dansk oprindelse	Udenlandsk oprindelse		Alle
			Vestlig	Ikke-vestlig			Vestlig	Ikke-vestlig	
1	København	1.089	46	770	1.905	3,1	1,9	15,6	4,5
2	Frederiksberg	136	9	80	225	2,0	1,9	14,5	2,8
3	Gentofte	94	2	24	120	1,9	0,6	10,5	2,2
4	Lyngby	62	1	19	82	1,0	0,3	6,3	1,2
5	Gladsaxe	270	11	116	397	2,3	2,7	12,4	3,0
6	Hvidovre	192	3	57	252	3,1	1,6	9,3	3,6
7	Glostrup	506	12	267	785	4,7	3,6	14,4	6,0
8	Tårnby	72	1	16	89	1,8	0,7	8,0	2,1
9	Helsingør	269	4	138	411	2,6	0,8	19,4	3,5
10	Hillerød	314	6	68	388	3,2	2,1	14,4	3,7
11	Frederikssund	267	1	48	316	3,8	0,7	15,9	4,3
12	Roskilde	367	10	98	475	2,9	2,9	16,3	3,5
13	Køge	203	4	44	251	2,8	2,9	16,4	3,3
14	Holbæk	250	2	36	288	3,3	1,5	13,1	3,6
15	Kalundborg	87	1	26	114	3,3	2,9	29,6	4,2
16	Ringsted	127	2	25	154	2,3	2,2	11,3	2,6
17	Slagelse	356	11	72	439	4,8	9,6	20,7	5,6
18	Næstved	159	3	47	209	2,9	3,1	20,8	3,6
19	Vordingborg	130	2	7	139	3,6	2,5	8,1	3,7
20	Nykøbing F	203	-	29	232	4,0	-	21,1	4,4
21	Nakskov	133	1	19	153	3,4	1,4	14,4	3,7
22	Bornholm	166	5	1	172	4,8	6,0	1,8	4,8
23	Odense	707	20	291	1.018	3,8	4,1	24,4	5,0
24	Svendborg	209	1	50	260	2,7	0,7	21,4	3,2
25	Nyborg	92	4	8	104	2,9	7,5	7,6	3,1
26	Assens	112	1	17	130	2,8	1,4	22,2	3,2
27	Middelfart	84	-	14	98	3,1	-	20,1	3,4
28	Sønderborg	154	4	60	218	3,0	1,8	28,7	3,9
29	Gråsten	161	6	45	212	3,8	2,3	30,6	4,6
30	Tønder	135	5	7	147	4,2	2,8	9,5	4,2
31	Haderslev	250	8	59	317	3,9	4,8	40,9	4,8
32	Ribe	111	2	10	123	2,4	2,3	8,6	2,5
33	Esbjerg	269	7	33	309	4,2	4,3	10,0	4,5
34	Varde	153	1	29	183	2,6	1,0	19,4	3,0
35	Fredericia	176	11	53	240	3,8	14,3	28,4	5,0
36	Kolding	161	2	47	210	2,8	1,5	17,0	3,4
37	Vejle	173	3	70	246	2,5	2,3	22,0	3,4
38	Horsens	349	9	40	398	3,6	4,7	11,4	3,9
39	Herning	214	2	76	292	2,5	1,5	20,0	3,2
40	Ringkøbing	116	5	7	128	2,7	6,0	6,5	2,8
41	Holstebro	234	5	38	277	3,0	4,4	16,9	3,4
42	Århus	749	20	367	1.136	3,1	2,4	20,4	4,2
43	Odder	152	2	20	174	3,0	1,9	16,7	3,3
44	Silkeborg	136	3	18	157	2,2	2,9	9,4	2,5
45	Randers	379	4	50	433	3,9	2,9	17,7	4,3
46	Grenaa	166	-	23	189	4,4	-	24,1	4,7
47	Viborg	196	2	25	223	2,4	1,6	11,3	2,6
48	Skive	96	-	27	123	2,5	-	28,4	3,2
49	Thisted	133	4	10	147	2,5	4,6	10,0	2,6
50	Løgstør	132	1	6	139	3,0	1,6	7,1	3,1
51	Aalborg	467	12	127	606	2,9	3,4	20,4	3,5
52	Hobro	131	1	4	136	3,0	1,6	4,0	3,0
53	Frederikshavn	197	5	6	208	3,1	4,3	4,7	3,1
54	Hjørring	332	3	39	374	4,3	2,5	20,0	4,7
I alt		12.578	290	3.683	16.551	3,1	2,4	16,6	3,8

Tabel 12. Sigtelser for ejendomsforbrydelser i 2004 fordelt efter politikreds og oprindelseslandets karakter.

Politikreds		Antal sigtelser				Sigtelser pr. 1000 i befolkningen (%)			
		Dansk oprindelse	Udenlandsk oprindelse		I alt	Dansk oprindelse	Udenlandsk oprindelse		Alle
			Vestlig	Ikke-vestlig			Vestlig	Ikke-vestlig	
1	København	9.476	417	3.394	13.287	26,8	17,4	68,9	31,2
2	Frederiksberg	1.098	28	393	1.519	16,0	6,1	71,5	19,2
3	Gentofte	489	15	119	623	9,9	4,6	52,2	11,3
4	Lyngby	774	31	172	977	12,6	9,1	57,3	14,4
5	Gladsaxe	1.868	43	397	2.308	15,8	10,5	42,6	17,5
6	Hvidovre	1.249	29	208	1.486	20,1	15,5	33,9	21,2
7	Glostrup	1.926	49	564	2.539	17,8	14,7	30,5	19,5
8	Tårnby	551	9	67	627	14,0	6,0	33,6	14,6
9	Helsingør	1.417	29	468	1.914	13,5	5,9	65,7	16,4
10	Hillerød	1.013	34	207	1.254	10,3	11,9	43,9	11,9
11	Frederikssund	827	18	96	941	11,9	12,2	31,8	12,7
12	Roskilde	1.563	29	368	1.960	12,2	8,5	61,3	14,3
13	Køge	920	19	128	1.067	12,7	13,7	47,6	13,9
14	Holbæk	1.136	11	100	1.247	15,0	8,2	36,4	15,6
15	Kalundborg	283	2	63	348	10,9	5,9	71,8	12,8
16	Ringsted	635	4	69	708	11,5	4,4	31,3	12,1
17	Slagelse	1.283	18	109	1.410	17,3	15,8	31,4	17,9
18	Næstved	994	15	114	1.123	18,1	15,6	50,5	19,3
19	Vordingborg	657	9	35	701	18,1	11,1	40,6	18,5
20	Nykøbing F	1.150	11	81	1.242	22,7	9,8	58,9	23,4
21	Nakskov	850	15	76	941	21,4	20,5	57,7	22,5
22	Bornholm	406	20	13	439	11,7	24,0	23,1	12,2
23	Odense	3.369	86	1.076	4.531	18,1	17,7	90,3	22,3
24	Svendborg	1.155	11	165	1.331	15,2	7,4	70,5	16,6
25	Nyborg	498	5	35	538	15,4	9,4	33,1	15,9
26	Assens	581	18	22	621	14,7	25,1	28,8	15,1
27	Middelfart	542	13	31	586	19,8	26,7	44,5	20,5
28	Sønderborg	692	28	327	1.047	13,5	12,5	156,5	18,8
29	Gråsten	681	13	95	789	16,2	4,9	64,6	17,1
30	Tønder	433	4	123	560	13,3	2,3	166,4	16,0
31	Haderslev	980	13	103	1.096	15,4	7,8	71,4	16,4
32	Ribe	459	13	51	523	9,8	15,0	43,9	10,7
33	Esbjerg	1.262	42	108	1.412	19,6	25,9	32,7	20,4
34	Varde	756	13	109	878	13,0	12,9	72,8	14,5
35	Fredericia	931	12	91	1.034	20,3	15,6	48,7	21,4
36	Kolding	1.195	30	219	1.444	20,9	22,4	79,3	23,6
37	Vejle	827	21	179	1.027	12,1	16,0	56,2	14,1
38	Horsens	1.811	35	134	1.980	18,6	18,2	38,1	19,3
39	Herning	1.117	13	197	1.327	13,0	10,0	51,9	14,6
40	Ringkøbing	514	33	16	563	11,8	39,3	14,9	12,4
41	Holstebro	1.058	9	122	1.189	13,5	7,8	54,2	14,5
42	Århus	4.341	200	1.573	6.114	17,7	24,4	87,5	22,5
43	Odder	617	9	96	722	12,4	8,4	80,3	13,8
44	Silkeborg	800	13	126	939	13,2	12,4	65,5	14,8
45	Randers	1.767	33	106	1.906	18,4	24,2	37,6	19,0
46	Grenaa	582	8	64	654	15,3	9,5	67,1	16,4
47	Viborg	1.140	23	127	1.290	13,7	18,0	57,5	14,9
48	Skive	423	1	34	458	11,2	2,3	35,8	11,7
49	Thisted	704	12	59	775	13,1	13,9	58,9	13,9
50	Løgstør	744	10	20	774	16,9	16,1	23,6	17,0
51	Aalborg	2.342	41	345	2.728	14,5	11,5	55,5	16,0
52	Hobro	596	7	47	650	13,5	10,9	46,4	14,2
53	Frederikshavn	1.114	7	43	1.164	17,3	6,1	33,7	17,4
54	Hjørring	1.105	16	65	1.186	14,5	13,5	33,4	14,9
I alt		65.701	1.647	13.149	80.497	16,3	13,8	59,1	18,4

Tabel 13. Sigtelser for andre straffelovsovertrædelser i 2004 fordelt efter politikreds og oprindelseslandets karakter.

Politikreds		Antal sigtelser				Sigtelser pr. 1000 i befolkningen (‰)			
		Dansk oprindelse	Udenlandsk oprindelse		I alt	Dansk oprindelse	Udenlandsk oprindelse		Alle
			Vestlig	Ikke-vestlig			Vestlig	Ikke-vestlig	
1	København	1.203	57	612	1.872	3,4	2,4	12,4	4,4
2	Frederiksberg	65	2	59	126	0,9	0,4	10,7	1,6
3	Gentofte	76	1	7	84	1,5	0,3	3,1	1,5
4	Lyngby	27	4	8	39	0,4	1,2	2,7	0,6
5	Gladsaxe	150	2	49	201	1,3	0,5	5,3	1,5
6	Hvidovre	71	2	17	90	1,1	1,1	2,8	1,3
7	Glostrup	170	2	89	261	1,6	0,6	4,8	2,0
8	Tårnby	102	2	7	111	2,6	1,3	3,5	2,6
9	Helsingør	162	-	74	236	1,5	-	10,4	2,0
10	Hillerød	126	5	23	154	1,3	1,7	4,9	1,5
11	Frederikssund	132	3	24	159	1,9	2,0	8,0	2,1
12	Roskilde	155	1	31	187	1,2	0,3	5,2	1,4
13	Køge	105	2	19	126	1,4	1,4	7,1	1,6
14	Holbæk	129	-	11	140	1,7	-	4,0	1,8
15	Kalundborg	44	-	15	59	1,7	-	17,1	2,2
16	Ringsted	109	1	4	114	2,0	1,1	1,8	1,9
17	Slagelse	186	4	8	198	2,5	3,5	2,3	2,5
18	Næstved	81	0	28	109	1,5	0,0	12,4	1,9
19	Vordingborg	100	1	-	101	2,8	1,2	-	2,7
20	Nykøbing F	128	-	13	141	2,5	-	9,4	2,7
21	Nakskov	106	2	2	110	2,7	2,7	1,5	2,6
22	Bornholm	63	2	3	68	1,8	2,4	5,3	1,9
23	Odense	432	5	196	633	2,3	1,0	16,5	3,1
24	Svendborg	109	3	29	141	1,4	2,0	12,4	1,8
25	Nyborg	72	1	7	80	2,2	1,9	6,6	2,4
26	Assens	42	1	2	45	1,1	1,4	2,6	1,1
27	Middelfart	31	1	-	32	1,1	2,1	-	1,1
28	Sønderborg	115	6	31	152	2,2	2,7	14,8	2,7
29	Gråsten	102	3	17	122	2,4	1,1	11,6	2,6
30	Tønder	59	-	3	62	1,8	-	4,1	1,8
31	Haderslev	60	8	10	78	0,9	4,8	6,9	1,2
32	Ribe	74	1	4	79	1,6	1,2	3,4	1,6
33	Esbjerg	141	2	52	195	2,2	1,2	15,7	2,8
34	Varde	75	4	12	91	1,3	4,0	8,0	1,5
35	Fredericia	78	2	7	87	1,7	2,6	3,7	1,8
36	Kolding	83	4	4	91	1,5	3,0	1,4	1,5
37	Vejle	75	-	23	98	1,1	-	7,2	1,3
38	Horsens	161	1	14	176	1,7	0,5	4,0	1,7
39	Herning	138	5	18	161	1,6	3,9	4,7	1,8
40	Ringkøbing	83	1	3	87	1,9	1,2	2,8	1,9
41	Holstebro	110	5	5	120	1,4	4,4	2,2	1,5
42	Århus	357	16	84	457	1,5	2,0	4,7	1,7
43	Odder	48	1	1	50	1,0	0,9	0,8	1,0
44	Silkeborg	67	-	9	76	1,1	-	4,7	1,2
45	Randers	207	1	26	234	2,2	0,7	9,2	2,3
46	Grenaa	62	-	3	65	1,6	-	3,1	1,6
47	Viborg	102	5	7	114	1,2	3,9	3,2	1,3
48	Skive	39	-	3	42	1,0	-	3,2	1,1
49	Thisted	70	1	4	75	1,3	1,2	4,0	1,3
50	Løgstør	43	10	4	57	1,0	16,1	4,7	1,3
51	Aalborg	292	4	78	374	1,8	1,1	12,6	2,2
52	Hobro	59	-	3	62	1,3	-	3,0	1,4
53	Frederikshavn	78	-	9	87	1,2	-	7,1	1,3
54	Hjørring	94	1	4	99	1,2	0,8	2,1	1,2
I alt		7.048	185	1.775	9.008	1,7	1,6	8,0	2,1

Tabel 14. Sigtelser for færdselslovsovertrædelser i 2004 fordelt efter politikreds og oprindelseslandets karakter.

Politikreds		Antal sigtelser				Sigtelser pr. 1000 i befolkningen (%)			
		Dansk oprindelse	Udenlandsk oprindelse		I alt	Dansk oprindelse	Udenlandsk oprindelse		Alle
			Vestlig	Ikke-vestlig			Vestlig	Ikke-vestlig	
1	København	14.179	555	3.631	18.365	40,1	23,1	73,7	43,1
2	Frederiksberg	670	23	257	950	9,7	5,0	46,7	12,0
3	Gentofte	571	32	104	707	11,5	9,8	45,6	12,8
4	Lyngby	1.021	45	134	1.200	16,6	13,2	44,7	17,7
5	Gladsaxe	1.444	29	254	1.727	12,2	7,1	27,2	13,1
6	Hvidovre	1.176	17	203	1.396	18,9	9,1	33,1	19,9
7	Glostrup	1.822	38	429	2.289	16,8	11,4	23,2	17,6
8	Tårnby	959	32	178	1.169	24,3	21,4	89,1	27,2
9	Helsingør	1.331	28	257	1.616	12,7	5,7	36,1	13,8
10	Hillerød	1.655	31	173	1.859	16,9	10,8	36,7	17,6
11	Frederikssund	1.260	12	97	1.369	18,1	8,1	32,2	18,5
12	Roskilde	7.303	173	568	8.044	57,1	50,8	94,6	58,6
13	Køge	2.327	50	164	2.541	32,1	36,2	61,0	33,2
14	Holbæk	2.091	27	111	2.229	27,6	20,1	40,4	27,9
15	Kalundborg	741	9	39	789	28,5	26,5	44,5	29,0
16	Ringsted	1.522	18	100	1.640	27,4	19,7	45,4	28,0
17	Slagelse	2.436	39	115	2.590	32,8	34,2	33,1	32,9
18	Næstved	1.398	26	78	1.502	25,5	27,1	34,5	25,9
19	Vordingborg	4.797	87	235	5.119	132,2	106,9	272,3	134,8
20	Nykøbing F	1.276	12	61	1.349	25,2	10,6	44,3	25,4
21	Nakskov	764	16	49	829	19,2	21,9	37,2	19,9
22	Bornholm	550	8	10	568	15,9	9,6	17,8	15,7
23	Odense	6.554	158	713	7.425	35,2	32,5	59,9	36,6
24	Svendborg	1.307	33	93	1.433	17,1	22,2	39,7	17,9
25	Nyborg	740	5	25	770	22,9	9,4	23,7	22,7
26	Assens	644	11	8	663	16,3	15,4	10,5	16,2
27	Middelfart	903	13	24	940	32,9	26,7	34,5	32,9
28	Sønderborg	939	22	60	1.021	18,3	9,8	28,7	18,4
29	Gråsten	1.366	47	148	1.561	32,4	17,7	100,6	33,8
30	Tønder	788	27	21	836	24,2	15,4	28,4	23,9
31	Haderslev	1.352	27	47	1.426	21,3	16,2	32,6	21,4
32	Ribe	1.095	20	28	1.143	23,4	23,1	24,1	23,4
33	Esbjerg	1.045	26	109	1.180	16,2	16,0	33,0	17,0
34	Varde	891	15	41	947	15,3	14,9	27,4	15,6
35	Fredericia	929	15	89	1.033	20,3	19,5	47,6	21,3
36	Kolding	1.109	20	60	1.189	19,4	14,9	21,7	19,4
37	Vejle	5.443	115	296	5.854	79,8	87,9	93,0	80,5
38	Horsens	1.981	37	140	2.158	20,4	19,3	39,8	21,0
39	Herning	2.306	35	126	2.467	26,8	27,0	33,2	27,1
40	Ringkøbing	1.016	26	32	1.074	23,3	31,0	29,7	23,6
41	Holstebro	4.125	71	168	4.364	52,6	61,8	74,7	53,4
42	Århus	6.373	136	858	7.367	26,0	16,6	47,7	27,1
43	Odder	1.238	15	58	1.311	24,8	14,1	48,5	25,1
44	Silkeborg	983	9	56	1.048	16,2	8,6	29,1	16,5
45	Randers	2.519	38	95	2.652	26,2	27,9	33,7	26,5
46	Grenaa	730	13	11	754	19,1	15,4	11,5	18,9
47	Viborg	1.752	34	59	1.845	21,0	26,7	26,7	21,3
48	Skive	658	15	21	694	17,5	34,7	22,1	17,8
49	Thisted	918	20	15	953	17,1	23,2	15,0	17,1
50	Løgstør	762	9	7	778	17,3	14,5	8,2	17,1
51	Aalborg	6.238	90	283	6.611	38,7	25,2	45,6	38,7
52	Hobro	1.287	13	43	1.343	29,2	20,2	42,5	29,3
53	Frederikshavn	1.200	15	31	1.246	18,6	13,0	24,3	18,7
54	Hjørring	1.511	26	44	1.581	19,8	22,0	22,6	19,9
I alt		111.995	2.463	11.056	125.514	27,8	20,7	49,7	28,7



Tabel 15. Sigtelser for øvrige særlovsovertrædelser i 2004 fordelt efter politikreds og oprindelseslandets karakter.

Politikreds		Antal sigtelser				Sigtelser pr. 1000 i befolkningen (%)			
		Dansk oprindelse	Udenlandsk oprindelse		I alt	Dansk oprindelse	Udenlandsk oprindelse		Alle
			Vestlig	Ikke-vestlig			Vestlig	Ikke-vestlig	
1	København	6.474	301	2.520	9.295	18,3	12,6	51,2	21,8
2	Frederiksberg	296	20	75	391	4,3	4,3	13,6	5,0
3	Gentofte	99	6	31	136	2,0	1,8	13,6	2,5
4	Lyngby	184	7	50	241	3,0	2,1	16,7	3,6
5	Gladsaxe	522	8	131	661	4,4	1,9	14,0	5,0
6	Hvidovre	278	8	56	342	4,5	4,3	9,1	4,9
7	Glostrup	917	16	303	1.236	8,5	4,8	16,4	9,5
8	Tårnby	283	6	29	318	7,2	4,0	14,5	7,4
9	Helsingør	332	2	106	440	3,2	0,4	14,9	3,8
10	Hillerød	413	6	64	483	4,2	2,1	13,6	4,6
11	Frederikssund	409	8	74	491	5,9	5,4	24,5	6,6
12	Roskilde	744	11	118	873	5,8	3,2	19,7	6,4
13	Køge	271	3	31	305	3,7	2,2	11,5	4,0
14	Holbæk	504	12	35	551	6,7	8,9	12,7	6,9
15	Kalundborg	203	3	19	225	7,8	8,8	21,7	8,3
16	Ringsted	254	3	20	277	4,6	3,3	9,1	4,7
17	Slagelse	418	16	45	479	5,6	14,0	12,9	6,1
18	Næstved	297	4	23	324	5,4	4,2	10,2	5,6
19	Vordingborg	221	-	14	235	6,1	-	16,2	6,2
20	Nykøbing F	396	6	22	424	7,8	5,3	16,0	8,0
21	Nakskov	307	12	20	339	7,7	16,4	15,2	8,1
22	Bornholm	253	3	8	264	7,3	3,6	14,2	7,3
23	Odense	1.095	27	193	1.315	5,9	5,6	16,2	6,5
24	Svendborg	372	9	32	413	4,9	6,0	13,7	5,2
25	Nyborg	149	1	26	176	4,6	1,9	24,6	5,2
26	Assens	221	3	7	231	5,6	4,2	9,2	5,6
27	Middelfart	134	4	2	140	4,9	8,2	2,9	4,9
28	Sønderborg	208	8	46	262	4,1	3,6	22,0	4,7
29	Gråsten	334	19	89	442	7,9	7,1	60,5	9,6
30	Tønder	267	12	12	291	8,2	6,8	16,2	8,3
31	Haderslev	314	12	34	360	4,9	7,2	23,6	5,4
32	Ribe	248	2	18	268	5,3	2,3	15,5	5,5
33	Esbjerg	513	14	45	572	8,0	8,6	13,6	8,2
34	Varde	483	15	54	552	8,3	14,9	36,0	9,1
35	Fredericia	203	6	39	248	4,4	7,8	20,9	5,1
36	Kolding	284	4	24	312	5,0	3,0	8,7	5,1
37	Vejle	288	5	36	329	4,2	3,8	11,3	4,5
38	Horsens	514	12	69	595	5,3	6,2	19,6	5,8
39	Herning	596	12	76	684	6,9	9,3	20,0	7,5
40	Ringkøbing	254	8	12	274	5,8	9,5	11,1	6,0
41	Holstebro	540	14	26	580	6,9	12,2	11,6	7,1
42	Århus	1.091	38	470	1.599	4,4	4,6	26,1	5,9
43	Odder	102	2	13	117	2,0	1,9	10,9	2,2
44	Silkeborg	193	2	23	218	3,2	1,9	12,0	3,4
45	Randers	550	7	16	573	5,7	5,1	5,7	5,7
46	Grenaa	153	4	8	165	4,0	4,7	8,4	4,1
47	Viborg	491	7	21	519	5,9	5,5	9,5	6,0
48	Skive	166	1	2	169	4,4	2,3	2,1	4,3
49	Thisted	229	8	8	245	4,3	9,3	8,0	4,4
50	Løgstør	167	3	1	171	3,8	4,8	1,2	3,8
51	Aalborg	1.052	12	119	1.183	6,5	3,4	19,2	6,9
52	Hobro	219	1	6	226	5,0	1,6	5,9	4,9
53	Frederikshavn	324	5	9	338	5,0	4,3	7,1	5,1
54	Hjørring	353	6	27	386	4,6	5,1	13,9	4,9
I alt		26.182	744	5.357	32.283	6,5	6,2	24,1	7,4

